

---

**R E L A T Ó R I O**  
**Q U A N T I T A T I V O**  
**I N D Ú S T R I A S**  
**S P D E - 2 0 1 2**

---

**Trabalho de campo – coleta de dados**

Fevereiro/Março de 2012

**Universo pesquisado**

Setor Industrial Juiz de Fora – 10 segmentos definidos previamente pela SPDE

**Plano Amostral**

Para este trabalho utilizamos a metodologia de Survey (pesquisa de levantamento). Foram pesquisadas 366 (trezentas e sessenta e seis) indústrias divididas entre 10 segmentos industriais de Juiz de Fora e seguiu uma extratificação gerada por dados fornecidos pela prefeitura. Este número conferirá à amostra uma margem de erro de apenas quatro pontos percentuais (para mais ou para menos) em um intervalo de confiança de 95,0%, para uma análise conjunta das indústrias de Juiz de Fora. As entrevistas foram realizadas por pesquisadores de campo treinados especificamente para este trabalho. Foi utilizado um questionário estruturado com perguntas fechadas e abertas desenvolvidas de acordo com as necessidades da pesquisa, de acordo com o levantamento feito com a SPDE em reunião onde foi traçado seu delineamento.

**Garantia**

A Ideva garante a utilização da metodologia descrita em proposta e em contrato de trabalho firmado. Esta descrição tem por objetivo expor de maneira breve algumas informações que o relatório estatístico possui em seus quadros, gráficos e cruzamentos. Não tem, portanto, a pretensão de esgotar as possíveis informações que este contém. Uma análise minuciosa por parte das pessoas que trabalham e estão envolvidas no processo, pode suscitar respostas e possíveis soluções para os problemas diagnosticados.

TABELA 1 – Idade

IDADE	Freqüência	Percentual (%)	Percentual Acumulado (%)
De 20 a 29 anos	53	14,5	14,5
De 30 a 39 anos	80	21,9	36,3
De 40 a 49 anos	142	38,8	75,1
De 50 a 59	66	18,0	93,2
60 anos ou mais	21	5,7	98,9
Ns/Nr	4	1,1	100,0
<b>Total</b>	<b>366</b>	<b>100,0</b>	

FONTE: IDEVA

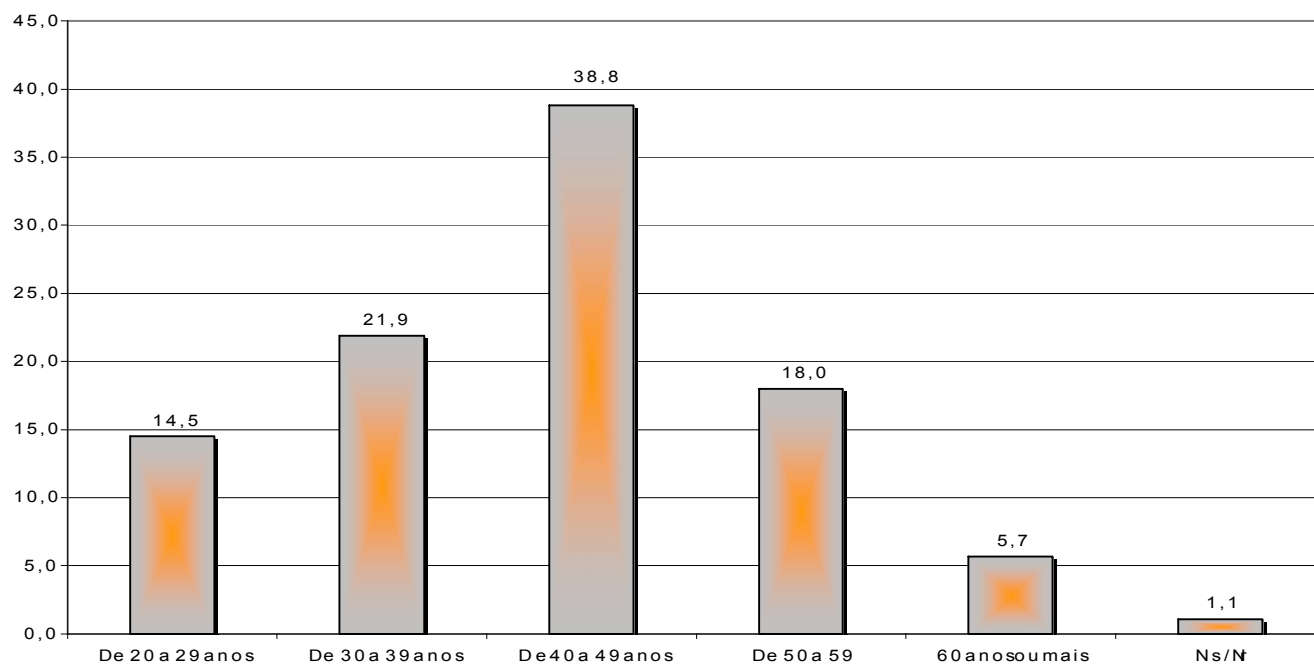


TABELA 2 – Empresa pertencente ao segmento

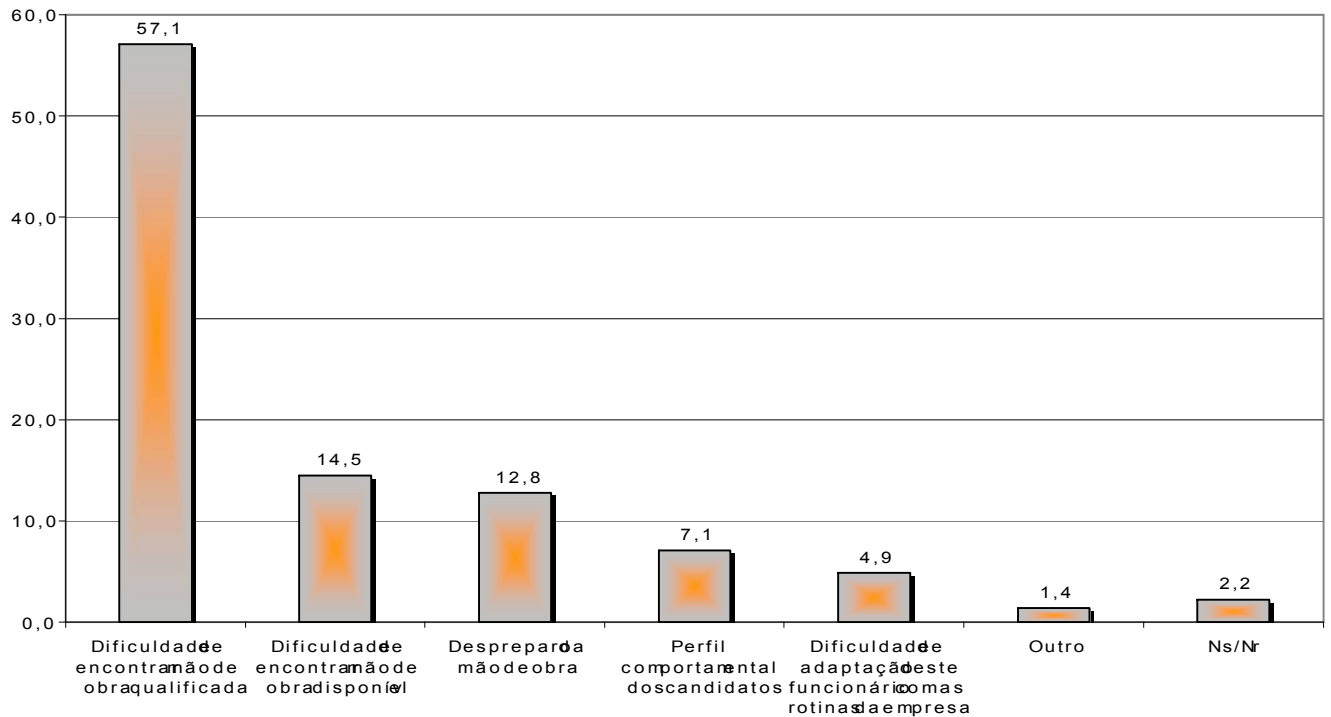
SEGMENTO	Freqüência	Percentual (%)	Percentual Acumulado (%)
Sindicato das indústrias de alimentação de Juiz de Fora	29	7,9	7,9
Sindicato sa indústria da construção civil de Juiz de Fora	31	8,5	16,4
Sindicatos das indústrias de fiação e tecelagem de JF	11	3,0	19,4
Sindicatos das indústrias gráficas de Juiz de Fora	31	8,5	27,9
Sindicatos das indústrias de malharias de Juiz de Fora	7	1,9	29,8
Sindicatos intermunicipais das indústrias do mobiliário e art	23	6,3	36,1
Sindicatos das indústrias de panificação e confeitaria de JF	34	9,3	45,4
Sindicatos das indústrias do vestuário de Juiz de Fora	141	38,5	83,9
Sindicatos das indústrias metalúrgicas, mêmicas de Juiz de	48	13,1	97,0
Sindicatos intermunicipais das indústrias químicos e farmacêut	11	3,0	100,0
<b>Total</b>	<b>366</b>	<b>100,0</b>	

FONTE: IDEVA

**TABELA 3 – Qual a principal dificuldade que você encontra hoje na contratação de seus funcionários?**

DIFICULDADE NA CONTRATAÇÃO DOS FUNCIONARIOS (1°CITADO)	Frequência	Percentual (%)	Percentual acumulado (%)
Dificuldade de encontrar mão de obra qualificada	209	57,1	57,1
Dificuldade de encontrar mão de obra disponível	53	14,5	71,6
Despreparo da mão de obra	47	12,8	84,4
Perfil comportamental dos candidatos	26	7,1	91,5
Dificuldade de adaptação deste funcionário com as rotinas da empresa	18	4,9	96,4
Outro	5	1,4	97,8
Ns/Nr	8	2,2	100,0
<b>Total</b>	<b>366</b>	<b>100,0</b>	

FONTE: IDEVA



DIFICULDADE NA CONTRATAÇÃO DOS FUNCIONARIOS (2°CITADO)	Frequência	Percentual (%)	Percentual acumulado (%)
Dificuldade de encontrar mão de obra disponível	92	25,1	25,1
Dificuldade de encontrar mão de obra qualificada	64	17,5	42,6
Despreparo da mão de obra	59	16,1	58,7
Dificuldade de adaptação deste funcionário com as rotinas da empresa	33	9,0	67,7
Perfil comportamental dos candidatos	19	5,2	72,9
Outro	2	0,5	73,4
Ns/Nr	97	26,5	100,0
<b>Total</b>	<b>366</b>	<b>100,0</b>	

FONTE: IDEVA

**Quadro 1 – Segmento \* Qual a principal dificuldade que você encontra hoje na contratação de seus funcionários?**

Segmento	Principal dificuldade na contratação							
	Despreparo da mão de obra	Dificuldade de encontrar mão de obra qualificada	Perfil comportamental dos candidatos	Dificuldade de encontrar mão de obra disponível	Dificuldade de adaptação deste funcionário com as rotinas...	Outro	Ns/Nr	Total
Sindicato das indústrias de alimentação de Juiz de Fora	4	15	3	5	2	0	0	29
	13,8%	51,7%	10,3%	17,2%	6,9%	0,0%	0,0%	100,0%
Sindicato sa indústria da construção civil de Juiz de Fora	9	11	5	3	2	0	1	31
	29,0%	35,5%	16,1%	9,7%	6,5%	0,0%	3,2%	100,0%
Sindicatos das indústrias de fiação e tecelagem de Juiz de F	2	5	1	3	0	0	0	11
	18,2%	45,5%	9,1%	27,3%	0,0%	0,0%	0,0%	100,0%
Sindicatos das indústrias gráficas de Juiz de Fora	4	14	5	2	1	1	4	31
	12,9%	45,2%	16,1%	6,5%	3,2%	3,2%	12,9%	100,0%
Sindicatos das indústrias de malharias de Juiz de Fora	0	5	0	1	1	0	0	7
	0,0%	71,4%	0,0%	14,3%	14,3%	0,0%	0,0%	100,0%
Sindicatos intermunicipais das indústrias do mobiliário e art	3	14	3	2	1	0	0	23
	13,0%	60,9%	13,0%	8,7%	4,3%	0,0%	0,0%	100,0%
Sindicatos das indústrias de panificação e confeitaria de JF	3	17	4	4	5	1	0	34
	8,8%	50,0%	11,8%	11,8%	14,7%	2,9%	0,0%	100,0%
Sindicatos das indústrias do vestuário de Juiz de Fora	16	93	1	24	3	2	2	141
	11,3%	66,0%	0,7%	17,0%	2,1%	1,4%	1,4%	100,0%
Sindicatos das indústrias metalúrgicas, mecânicas de Juiz de	6	29	3	7	1	1	1	48
	12,5%	60,4%	6,3%	14,6%	2,1%	2,1%	2,1%	100,0%
Sindicatos intermunicipais das indústrias química e farmacêutica	0	6	1	2	2	0	0	11
	0,0%	54,5%	9,1%	18,2%	18,2%	0,0%	0,0%	100,0%
<b>Total</b>	47	209	26	53	18	5	8	366
	12,8%	57,1%	7,1%	14,5%	4,9%	1,4%	2,2%	100,0%

FONTE: IDEVA

**Quadro 2 – Porte da empresa \* Qual a principal dificuldade que você encontra hoje na contratação de seus funcionários?**

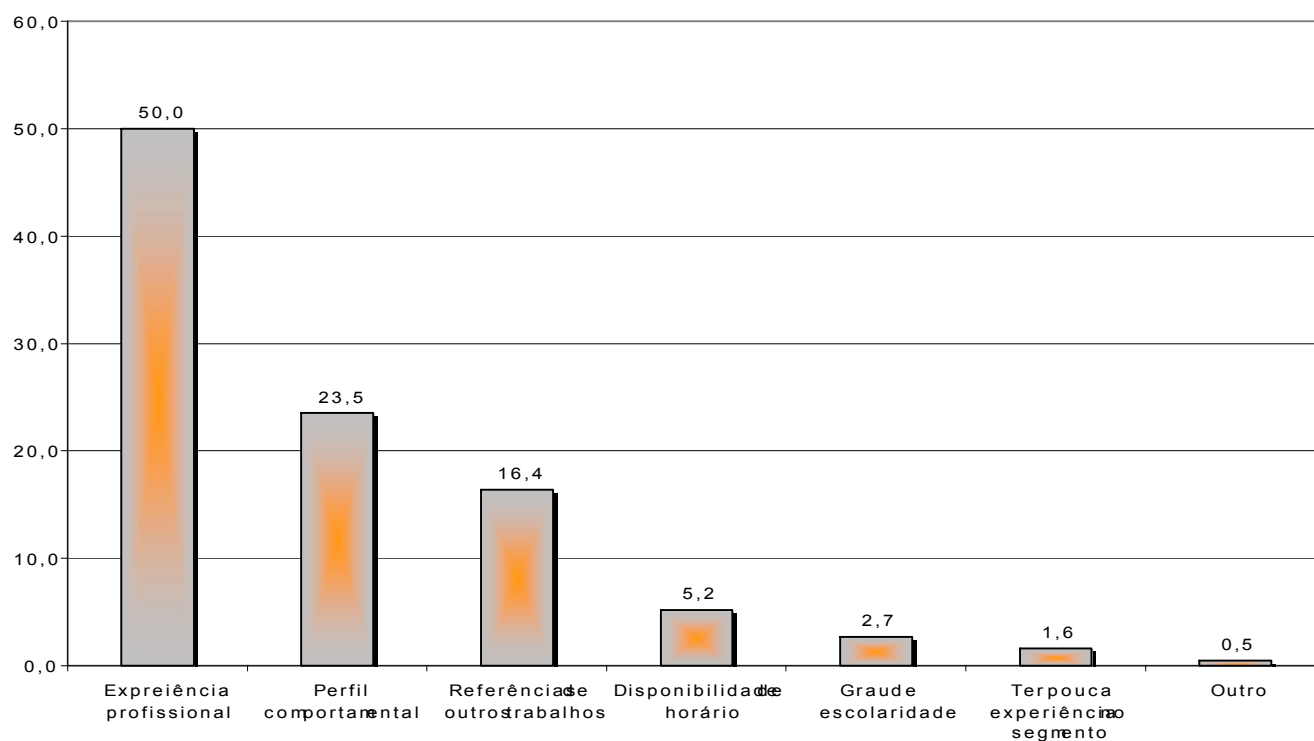
Porte da empresa	Principal dificuldade na contratação							
	Despreparo da mão de obra	Dificuldade de encontrar mão de obra qualificada	Perfil comportamental dos candidatos	Dificuldade de encontrar mão de obra disponível	Dificuldade de adaptação deste funcionário com as rotinas...	Outro	Ns/Nr	Total
Micro (de 1 a 9 funcionários)	30	126	12	33	8	2	5	216
	13,9%	58,3%	5,6%	15,3%	3,7%	0,9%	2,3%	100,0%
Pequena (de 10 a 49 funcionários)	12	63	10	15	8	2	2	112
	10,7%	56,3%	8,9%	13,4%	7,1%	1,8%	1,8%	100,0%
Média (de 50 a 99 funcionários)	5	10	3	4	0	1	1	24
	20,8%	41,7%	12,5%	16,7%	0,0%	4,2%	4,2%	100,0%
Grande (acima de 100 funcionários)	0	10	1	1	2	0	0	14
	0,0%	71,4%	7,1%	7,1%	14,3%	0,0%	0,0%	100,0%
<b>Total</b>	47	209	26	53	18	5	8	366
	12,8%	57,1%	7,1%	14,5%	4,9%	1,4%	2,2%	100,0%

FONTE: IDEVA

**TABELA 4** – O que o(a) sr(a) leva em consideração na hora de contratar, ou seja, quais as principais premissas para contratação ?

PRINCIPAIS PREMISSAS PARA CONTRATAÇÃO (1º CITADO)	Frequência	Percentual (%)	Percentual acumulado (%)
Experiência profissional	183	50,0	50,0
Perfil comportamental	86	23,5	73,5
Referências de outros trabalhos	60	16,4	89,9
Disponibilidade de horário	19	5,2	95,1
Grau de escolaridade	10	2,7	97,8
Ter pouca experiência no segmento	6	1,6	99,4
Outro	2	0,5	100,0
<b>Total</b>	<b>366</b>	<b>100,0</b>	

FONTE: IDEVA



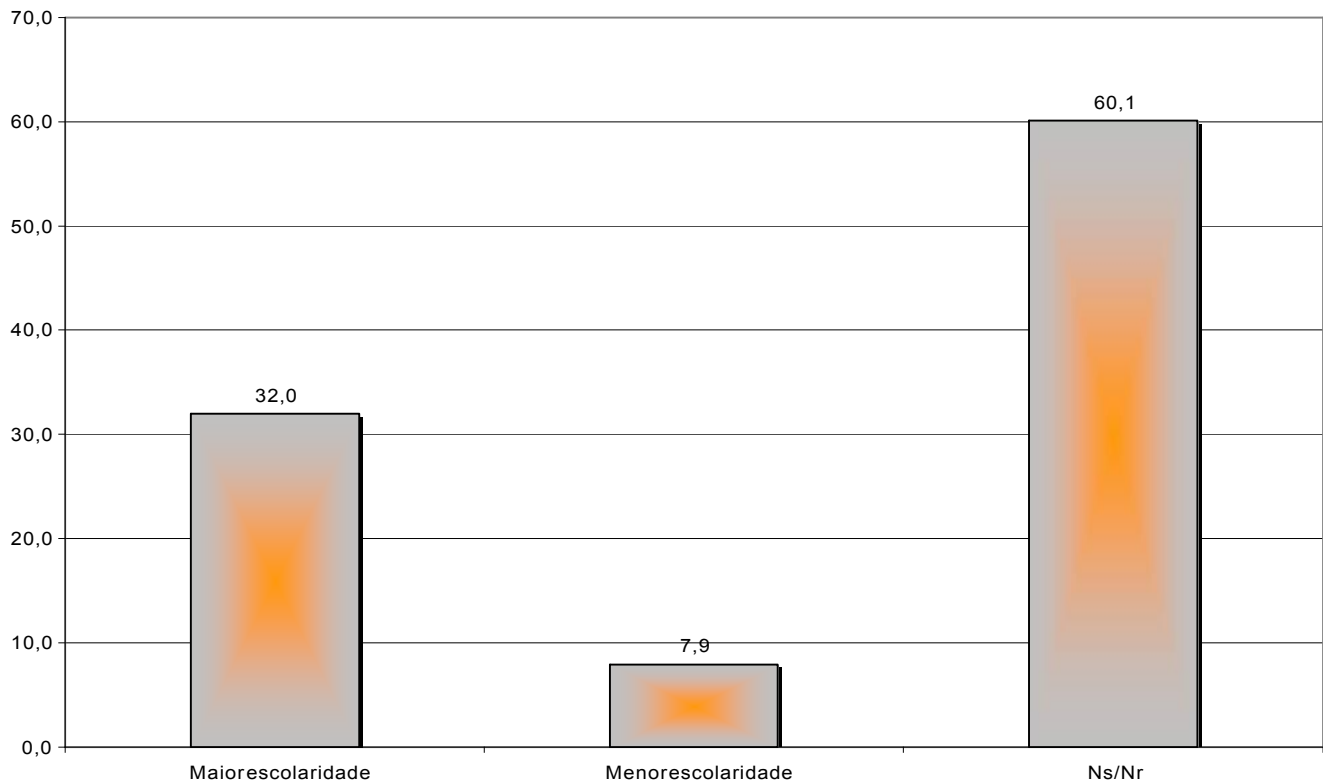
PRINCIPAIS PREMISSAS PARA CONTRATAÇÃO (2º CITADO)	Frequência	Percentual (%)	Percentual acumulado (%)
Perfil comportamental	86	23,5	23,5
Referências de outros trabalhos	71	19,4	42,9
Experiência profissional	46	12,6	55,5
Grau de escolaridade	21	5,7	61,2
Disponibilidade de horário	17	4,6	65,8
Ter pouca experiência no segmento	5	1,4	67,2
Outro	2	0,5	67,7
Ns/Nr	118	32,2	100,0
<b>Total</b>	<b>366</b>	<b>100,0</b>	

FONTE: IDEVA

**TABELA 5 - Prefere trabalhar com profissionais que tenham maior escolaridade ou menor escolaridade?**

QUE TIPO DE PROFISSIONAIS VOCE PREFERE	Frequência	Percentual (%)	Percentual acumulado (%)
Maior escolaridade	117	32,0	32,0
Menor escolaridade	29	7,9	39,9
Ns/Nr/indiferente	220	60,1	100,0
<b>Total</b>	<b>366</b>	<b>100,0</b>	

FONTE: IDEVA



**TABELA 6- Por quê?**

MAIOR ESCOLARIDADE (32,0%)	
MOTIVO	Percentual (%)
Mais fácil/melhor de lidar	23,9
Melhor	21,9
Mais conhecimento	17,9
Entende melhor	14,9
Aprende Rápido	6,0
Empresa exige maior escolaridade	3,4
Mais fácil de entender	2,6
Melhor adaptação do funcionário	2,6
Entender Melhor	2,6
Se interessa mais	1,7
Pela Função	1,7
Ns/Nr	0,8
<b>Total</b>	<b>100,0</b>

FONTE: IDEVA

MENOR ESCOLARIDADE (7,9%)	
MOTIVO	Percentual (%)
Tanto faz / Não faz diferença	41,6
Para moldar o funcionario	13,8
Pela Função	13,8
Melhor	6,9
Se interessa mais	6,9
Fica na empresa	3,4
Mais fácil/melhor de lidar	3,4
É o que tem no mercado	3,4
Trabalho é manual	3,4
Mão de obra brutal	3,4
<b>Total</b>	<b>100,0</b>

FONTE: IDEVA

**Quadro 3 – Segmento \* Prefere trabalhar com profissionais de maior escolaridade ou de menor escolaridade?**

Segmento	Maior ou menor escolaridade			Total
	Maior escolaridade	Menor escolaridade	Ns/Nr/indiferente	
Sindicato das indústrias de alimentação de Juiz de Fora	12 41,4%	3 10,3%	14 48,3%	29 100,0%
Sindicato sa indústria da construção civil de Juiz de Fora	11 35,5%	1 3,2%	19 61,3%	31 100,0%
Sindicatos das indústrias de fiação e tecelagem de Juiz de Fora	0 0,0%	0 0,0%	11 100,0%	11 100,0%
Sindicatos das indústrias gráficas de Juiz de Fora	13 41,9%	5 16,1%	13 41,9%	31 100,0%
Sindicatos das indústrias de malharias de Juiz de Fora	2 28,6%	0 0,0%	5 71,4%	7 100,0%
Sindicatos intermunicipais das indústrias do mobiliário e art	5 21,7%	4 17,4%	14 60,9%	23 100,0%
Sindicatos das indústrias de panificação e confeitaria de JF	13 38,2%	1 2,9%	20 58,8%	34 100,0%
Sindicatos das indústrias do vestuário de Juiz de Fora	32 22,7%	12 8,5%	97 68,8%	141 100,0%
Sindicatos das indústrias metalúrgicas, mecânicas de Juiz de Fora	22 45,8%	3 6,3%	23 47,9%	48 100,0%
Sindicatos intermunicipais das indústrias química e farmacêutica	7 63,6%	0 0,0%	4 36,4%	11 100,0%
<b>Total</b>	117 32,0%	29 7,9%	220 60,1%	366 100,0%

FONTE: IDEVA

**Quadro 4 – Porte da empresa \* Prefere trabalhar com profissionais de maior escolaridade ou de menor escolaridade?**

Porte da empresa	Maior ou menor escolaridade			Total
	Maior escolaridade	Menor escolaridade	Ns/Nr/indiferente	
Micro (de 1 a 9 funcionários)	64 29,6%	17 7,9%	135 62,5%	216 100,0%
Pequena (de 10 a 49 funcionários)	38 33,9%	5 4,5%	69 61,6%	112 100,0%
Média (de 50 a 99 funcionários)	10 41,7%	5 20,8%	9 37,5%	24 100,0%
Grande (acima de 100 funcionários)	5 35,7%	2 14,3%	7 50,0%	14 100,0%
<b>Total</b>	117 32,0%	29 7,9%	220 60,1%	366 100,0%

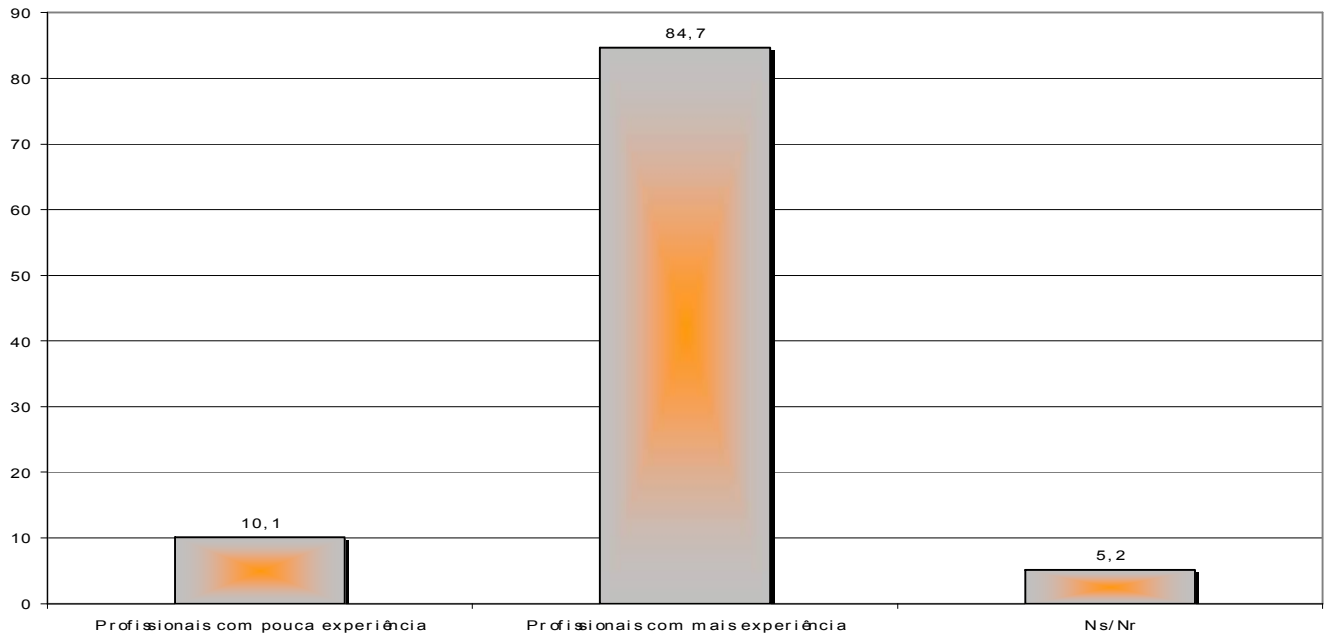
FONTE: IDEVA



**TABELA 7 – Prefere contratar profissionais com pouca experiência ou profissionais com mais experiência?**

QUE TIPO DE PROFISSIONAIS VOCE PREFERE	Frequência	Percentual (%)	Percentual acumulado (%)
Profissionais com pouca experiência	37	10,1	10,1
Profissionais com mais experiência	310	84,7	94,8
Ns/Nr	19	5,2	100,0
<b>Total</b>	<b>366</b>	<b>100,0</b>	

FONTE: IDEVA



**TABELA 8– Por quê?**

PROFISSIONAIS COM POUCA EXPERIÊNCIA (10,1%)	
MOTIVO	Percentual (%)
Para moldar	53,4
Para ensinar	27,7
Melhor	5,4
Não tem vício	5,4
Sem erros/sem vícios	2,7
Mais fácil/melhor de lidar	2,7
Ns/Nr	2,7
<b>Total</b>	<b>100,0</b>

FONTE: IDEVA

PROFISSIONAIS COM MAIS EXPERIÊNCIA (84,7%)	
MOTIVO	Percentual (%)
Melhor de lidar	34,9
Mais conhecimento	9,0
Rende mais, melhor rendimento	7,7
Qualificação	7,4
Menos tempo de treinamento	6,5
Produzem mais	6,5
Já sabe fazer/sabe algo	5,2
Melhorar o atendimento	5,2
Não precisar ensinar	3,5
Está acostumado	2,3
Mais rápido a aprendizagem	1,6
Tem que ter experiência	1,6
Está mais preparado	1,3
Não fazer a coisa errada	0,6
Não perde tempo	0,6
É mais indicado	0,3
Por conta do maquinário	0,3
Ns/Nr	5,5
<b>Total</b>	<b>100,0</b>

FONTE: IDEVA

**Quadro 5 – Segmento \* Prefere contratar profissionais com pouca experiência ou profissionais com maior experiência?**

Segmento	Pouca experiência ou mais experiência			
	Profissionais com pouca experiência	Profissionais com mais experiência	Ns/Nr	Total
Sindicato das indústrias de alimentação de Juiz de Fora	5 17,2%	22 75,9%	2 6,9%	29 100,0%
Sindicato sa indústria da construção civil de Juiz de Fora	3 9,7%	28 90,3%	0 0,0%	31 100,0%
Sindicatos das indústrias de fiação e tecelagem de Juiz de Fora	1 9,1%	8 72,7%	2 18,2%	11 100,0%
Sindicatos das indústrias gráficas de Juiz de Fora	3 9,7%	27 87,1%	1 3,2%	31 100,0%
Sindicatos das indústrias de malharias de Juiz de Fora	0 0,0%	5 71,4%	2 28,6%	7 100,0%
Sindicatos intermunicipais das indústrias do mobiliário e art	4 17,4%	19 82,6%	0 0,0%	23 100,0%
Sindicatos das indústrias de panificação e confeitaria de JF	4 11,8%	27 79,4%	3 8,8%	34 100,0%
Sindicatos das indústrias do vestuário de Juiz de Fora	12 8,5%	125 88,7%	4 2,8%	141 100,0%
Sindicatos das indústrias metalúrgicas, mecânicas de Juiz de	3 6,3%	41 85,4%	4 8,3%	48 100,0%
Sindicatos intermunicipais das indústrias química e farmacêutica	2 18,2%	8 72,7%	1 9,1%	11 100,0%
<b>Total</b>	37 10,1%	310 84,7%	19 5,2%	366 100,0%

FONTE: IDEVA

**Quadro 6 – Porte da empresa \* Prefere contratar profissionais com pouca experiência ou profissionais com maior experiência?**

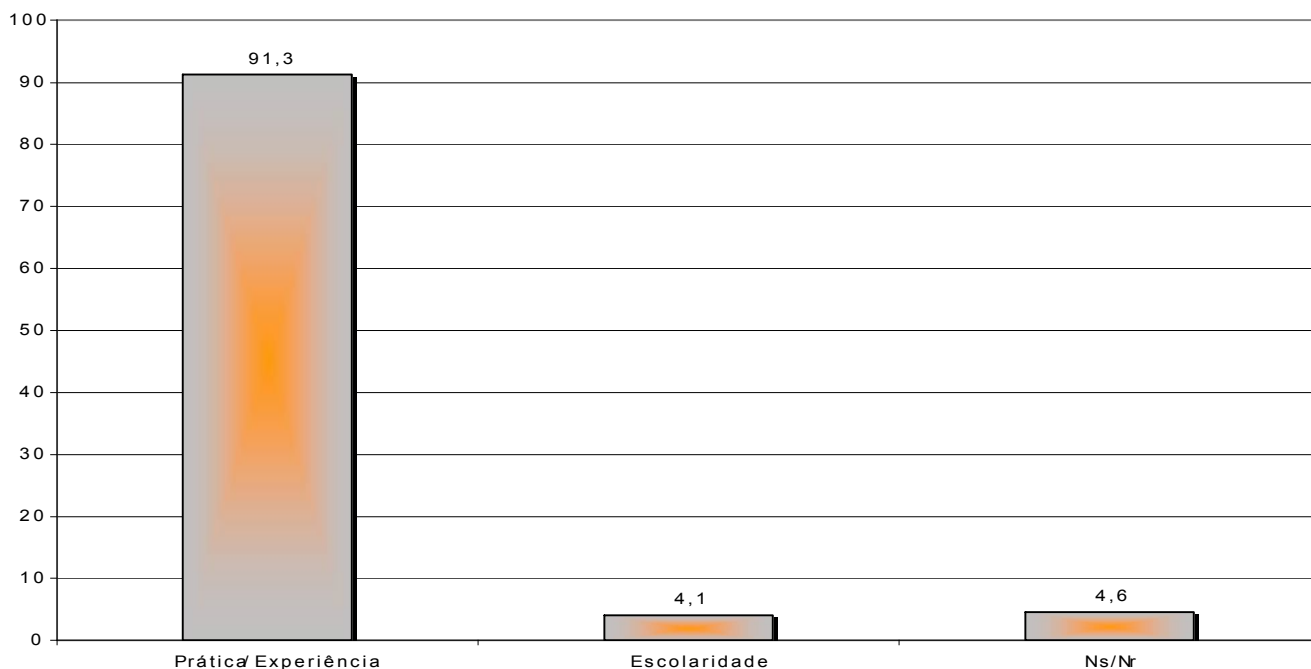
Porte da empresa	Pouca experiência ou mais experiência			
	Profissionais com pouca experiência	Profissionais com mais experiência	Ns/Nr	Total
Micro (de 1 a 9 funcionários)	13 6,0%	197 91,2%	6 2,8%	216 100,0%
Pequena (de 10 a 49 funcionários)	19 17,0%	84 75,0%	9 8,0%	112 100,0%
Média (de 50 a 99 funcionários)	2 8,3%	20 83,3%	2 8,3%	24 100,0%
Grande (acima de 100 funcionários)	3 21,4%	9 64,3%	2 14,3%	14 100,0%
<b>Total</b>	<b>37</b> 10,1%	<b>310</b> 84,7%	<b>19</b> 5,2%	<b>366</b> 100,0%

FONTE: IDEVA

**TABELA 9 – Qual o seu critério de contratação, ou seja, na hora de contratar um funcionário o que pesa mais, a escolaridade ou a prática?**

CRITÉRIO DE CONTRATAÇÃO	Freqüência	Percentual (%)	Percentual acumulado (%)
Prática / Experiência	334	91,3	91,3
Escolaridade	15	4,1	95,4
Ns/Nr	17	4,6	100,0
<b>Total</b>	<b>366</b>	<b>100,0</b>	

FONTE: IDEVA



**Quadro 7 – Segmento \* Qual o critério para a contratação;ou seja o que pesa mais hora de contratar a escolaridade ou a prática?**

Segmento	O que pesa mais: escolaridade ou prática			
	Escolaridade	Prática / Experiência	Ns/Nr	Total
Sindicato das indústrias de alimentação de Juiz de Fora	3 10,3%	24 82,8%	2 6,9%	29 100,0%
Sindicato sa indústria da construção civil de Juiz de Fora	1 3,2%	28 90,3%	2 6,5%	31 100,0%
Sindicatos das indústrias de fiação e tecelagem de Juiz de Fora	1 9,1%	9 81,8%	1 9,1%	11 100,0%
Sindicatos das indústrias gráficas de Juiz de Fora	1 3,2%	28 90,3%	2 6,5%	31 100,0%
Sindicatos das indústrias de malharias de Juiz de Fora	0 0,0%	7 100,0%	0 0,0%	7 100,0%
Sindicatos intermunicipais das indústrias do mobiliário e art	3 13,0%	20 87,0%	0 0,0%	23 100,0%
Sindicatos das indústrias de panificação e confeitaria de JF	1 2,9%	31 91,2%	2 5,9%	34 100,0%
Sindicatos das indústrias do vestuário de Juiz de Fora	1 0,7%	135 95,7%	5 3,5%	141 100,0%
Sindicatos das indústrias metalúrgicas, mecânicas de Juiz de Fora	3 6,3%	44 91,7%	1 2,1%	48 100,0%
Sindicatos intermunicipais das indústrias química e farmacêutica	1 9,1%	8 72,7%	2 18,2%	11 100,0%
<b>Total</b>	15 4,1%	334 91,3%	17 4,6%	366 100,0%

FONTE: IDEVA

**Quadro 8 – Porte da empresa \* Qual o critério para a contratação;ou seja o que pesa mais hora de contratar a escolaridade ou a prática?**

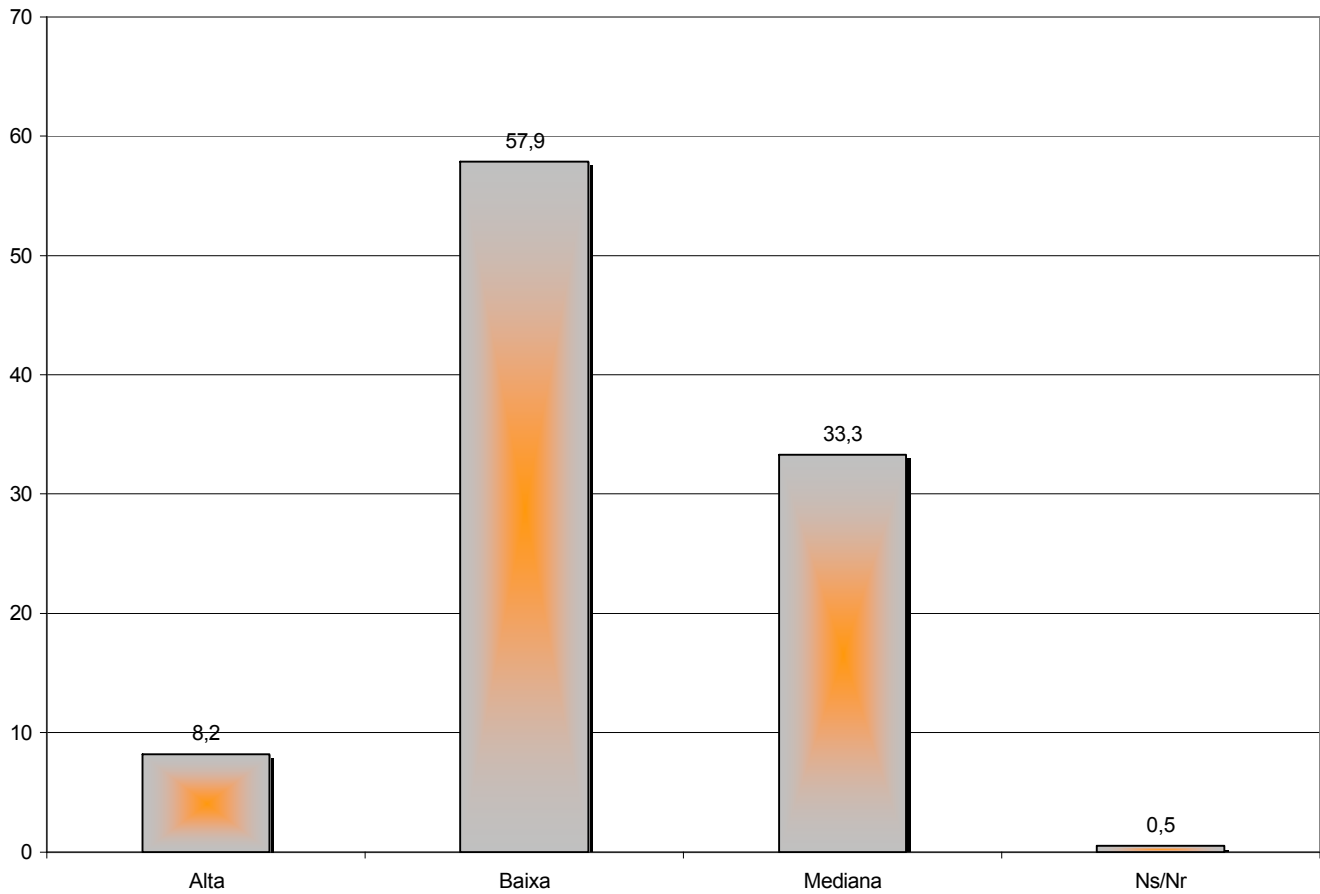
Porte da empresa	O que pesa mais: escolaridade ou prática			
	Escolaridade	Prática / Experiência	Ns/Nr	Total
Micro (de 1 a 9 funcionários)	5 2,3%	203 94,0%	8 3,7%	216 100,0%
Pequena (de 10 a 49 funcionários)	7 6,3%	100 89,3%	5 4,5%	112 100,0%
Média (de 50 a 99 funcionários)	2 8,3%	20 83,3%	2 8,3%	24 100,0%
Grande (acima de 100 funcionários)	1 7,1%	11 78,6%	2 14,3%	14 100,0%
<b>Total</b>	15 4,1%	334 91,3%	17 4,6%	366 100,0%

FONTE: IDEVA

**TABELA 10** – O(a) sr(a) me diria que a rotatividade de funcionários de sua empresa é...

ROTATIVIDADE DE FUNCIONÁRIOS	Freqüência	Percentual (%)	Percentual acumulado (%)
Alta	30	8,2	8,2
Baixa	212	57,9	66,1
Mediana	122	33,3	99,5
Ns/Nr	2	0,5	100,0
<b>Total</b>	<b>366</b>	<b>100,0</b>	

FONTE: IDEVA



**Quadro 9 – Segmento \* O (a) sr (a) me diria que a rotatividade de funcionários de sua empresa é...**

Segmento	A rotatividade de funcionários é...				
	Alta	Baixa	Mediana	Ns/Nr	Total
Sindicato das industrias de alimentação de Juiz de Fora	3 10,3%	11 37,9%	15 51,7%	0 0,0%	29 100,0%
Sindicato sa indústria da construção civil de Juiz de Fora	10 32,3%	16 51,6%	5 16,1%	0 0,0%	31 100,0%
Sindicatos das indústrias de fiação e tecelagem de Juiz de Fora	0 0,0%	8 72,7%	3 27,3%	0 0,0%	11 100,0%
Sindicatos das indústrias gráficas de Juiz de Fora	0 0,0%	25 80,6%	6 19,4%	0 0,0%	31 100,0%
Sindicatos das indústrias de malharias de Juiz de Fora	0 0,0%	4 57,1%	3 42,9%	0 0,0%	7 100,0%
Sindicatos intermunicipais das indústrias do mobiliário e art	0 0,0%	15 65,2%	8 34,8%	0 0,0%	23 100,0%
Sindicatos das indústrias de panificação e confeitaria de JF	6 17,6%	22 64,7%	6 17,6%	0 0,0%	34 100,0%
Sindicatos das indústrias do vestuário de Juiz de Fora	11 7,8%	78 55,3%	51 36,2%	1 0,7%	141 100,0%
Sindicatos das indústrias metalúrgicas, mecânicas de Juiz de	0 0,0%	28 58,3%	19 39,6%	1 2,1%	48 100,0%
Sindicatos intermunicipais das indústrias química e farmacêutica	0 0,0%	5 45,5%	6 54,5%	0 0,0%	11 100,0%
<b>Total</b>	30 8,2%	212 57,9%	122 33,3%	2 0,5%	366 100,0%

FONTE: IDEVA

**Quadro 10 – Porte da empresa \* O (a) sr (a) me diria que a rotatividade de funcionários de sua empresa é...**

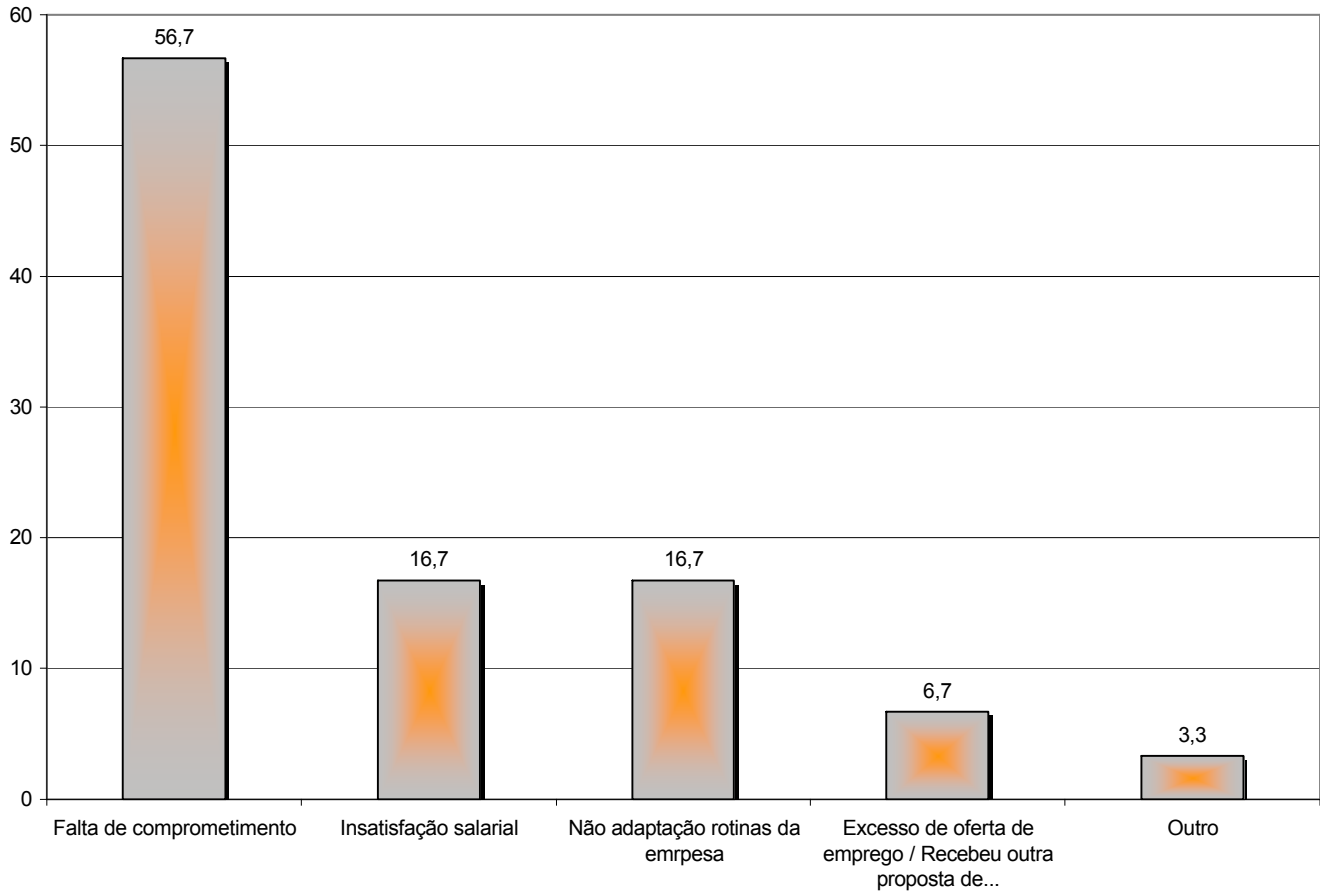
Porte da empresa	A rotatividade de funcionários é...				
	Alta	Baixa	Mediana	Ns/Nr	Total
Micro (de 1 a 9 funcionários)	8 3,7%	131 60,6%	75 34,7%	2 0,9%	216 100,0%
Pequena (de 10 a 49 funcionários)	11 9,8%	66 58,9%	35 31,3%	0 0,0%	112 100,0%
Média (de 50 a 99 funcionários)	8 33,3%	10 41,7%	6 25,0%	0 0,0%	24 100,0%
Grande (acima de 100 funcionários)	3 21,4%	5 35,7%	6 42,9%	0 0,0%	14 100,0%
<b>Total</b>	30 8,2%	212 57,9%	122 33,3%	2 0,5%	366 100,0%

FONTE: IDEVA

**TABELA 11** – Caso rotatividade alta. Qual fator o(a) sr(a) atribui para esta rotatividade ser alta?

FATOR QUE ATRIBUI PARA A ROTATIVIDADE	Freqüência	Percentual (%)	Percentual Válido (%)	Percentual acumulado (%)
Falta de comprometimento	17	4,6	56,7	56,7
Insatisfação salarial	5	1,4	16,7	73,4
Não adaptação rotinas da empresa	5	1,4	16,7	90,1
Excesso de oferta de emprego / Recebeu outra proposta de emprego	2	0,5	6,7	96,8
Outro	1	0,3	3,3	100,0
Na	336	91,8	Missing	
<b>Total</b>				

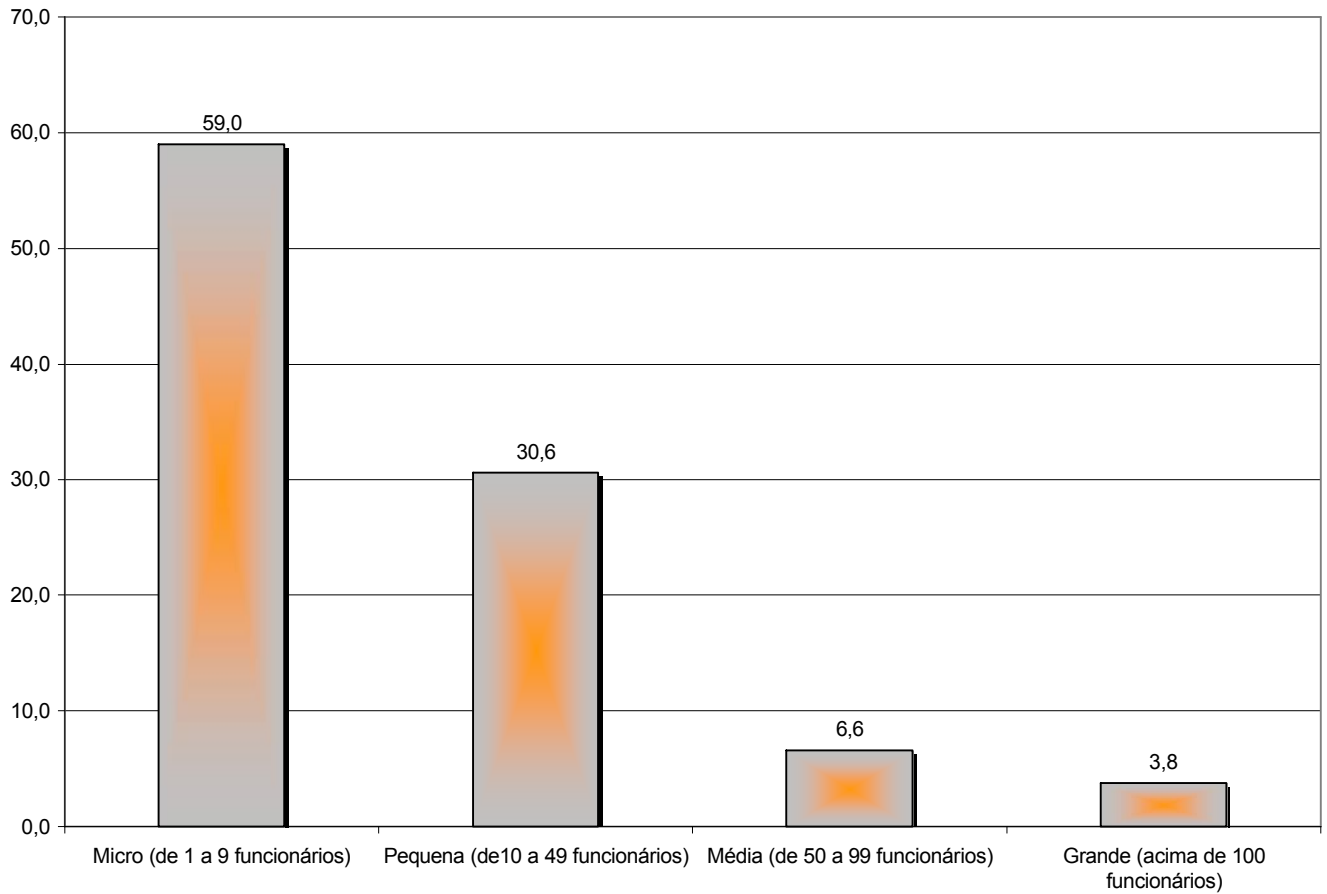
FONTE: IDEVA



**TABELA 12 –** Quantos funcionários a empresa possui hoje?

PORTE DA EMPRESA	Freqüência	Percentual (%)	Percentual acumulado (%)
Micro (de 1 a 9 funcionários)	216	59,0	59,0
Pequena (de 10 a 49 funcionários)	112	30,6	89,6
Média (de 50 a 99 funcionários)	24	6,6	96,2
Grande (acima de 100 funcionários)	14	3,8	100,0
<b>Total</b>	<b>366</b>	<b>100,0</b>	

FONTE: IDEVA





**TABELA 13** – Destes funcionários, quantos possuem até 1º grau?

- ▶ 15,0% das indústrias entrevistadas alegam não ter nenhum funcionário com esta escolaridade.
- ▶ 52,4% das indústrias entrevistadas alegam ter de 1 a 6 funcionários com esta escolaridade
- ▶ 32,6% das indústrias entrevistadas alegam ter mais de 6 funcionários com esta escolaridade
- Apenas 6% destas indústrias alegam ter 100% de seus quadros com esta escolaridade
- 42,9% destas indústrias alegam ter de 50% a 100% de seus quadros com esta escolaridade

**TABELA 14** – Destes funcionários, quantos possuem até 2º grau?

- ▶ 6,8 % das indústrias entrevistadas alegam não ter nenhum funcionário com esta escolaridade.
- ▶ 62,5 % das indústrias entrevistadas alegam ter de 1 a 6 funcionários com esta escolaridade
- ▶ 30,9% das indústrias entrevistadas alegam ter mais de 6 funcionários com esta escolaridade
- Apenas 11,5 % destas indústrias alegam ter 100% de seus quadros com esta escolaridade
- 59,6% destas indústrias alegam ter de 50% a 100% de seus quadros com esta escolaridade

**TABELA 15** – Destes funcionários, quantos possuem o 3º grau?

- ▶ 65,6 % das indústrias entrevistadas alegam não ter nenhum funcionário com esta escolaridade.
- ▶ 22,7 % das indústrias entrevistadas alegam ter de 1 a 6 funcionários com esta escolaridade
- ▶ 11,7 % das indústrias entrevistadas alegam ter mais de 6 funcionários com esta escolaridade
- Apenas 0,8 % destas indústrias alegam ter mais de 50% de seus quadros com esta escolaridade

**TABELA 16** – Quantos funcionários na sua empresa trabalham e estudam?

- ▶ 36,9% das indústrias entrevistadas alegam que só possuem funcionários que trabalham (nenhum funcionário estudando).
- ▶ 46,3% das indústrias entrevistadas alegam ter de 1 a 6 estudando
- ▶ 5,3% das indústrias entrevistadas alegam ter mais de 6 funcionários estudando
- Apenas 6,3 % destas indústrias alegam ter mais de 50% de seus quadros com pessoas que trabalham e estudam

**TABELA 17** – Destes funcionários que estudam, quantos estão fazendo curso superior?

- ▶ Das indústrias entrevistadas 62,6 % alegam que seus funcionários que estudam, não fazem curso superior.
- ▶ 23,7% das indústrias entrevistadas alegam que possuem pelo menos um funcionário fazendo curso superior

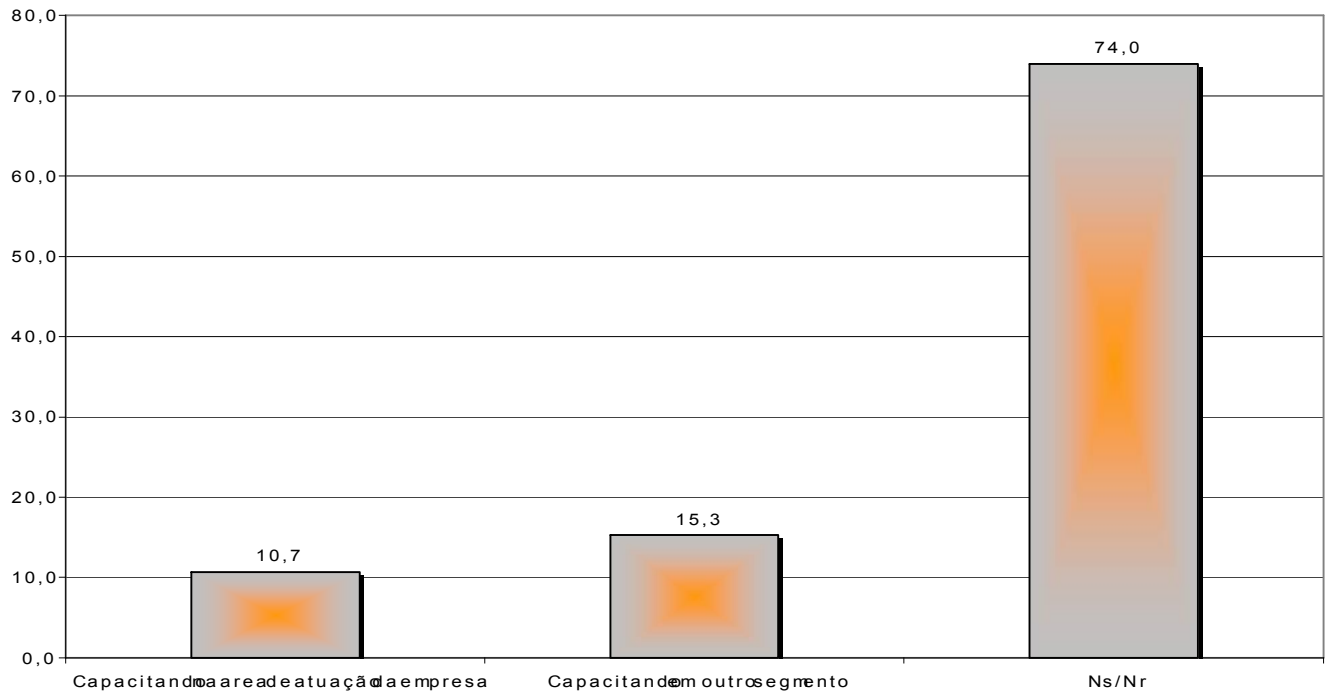
**TABELA 18** – Destes funcionários que estudam, quantos estão fazendo ensino fundamental/ médio / técnico?

- ▶ Das indústrias entrevistadas 43,7 % alegam que seus funcionários que estudam, não fazem curso médio/técnico.
- ▶ 42,1% das indústrias entrevistadas alegam que possuem pelo menos um funcionário fazendo curso médio/técnico

**TABELA 19** – Os funcionários que estão se capacitando na área técnica e superior estão em sua maioria, se capacitando na área de atuação da empresa ou buscando outros segmentos?

ÁREA EM QUE OS FUNCIONÁRIOS SE CAPACITAM	Frequência	Percentual (%)	Percentual acumulado (%)
Capacitando na area de atuação da empresa	39	10,7	10,7
Capacitando em outro segmento	56	15,3	26,0
Ns/Nr	271	74,0	100,0
<b>Total</b>	<b>366</b>	<b>100,0</b>	

FONTE: IDEVA



**Quadro 11 – Segmento** \* Os Funcionários que estão se capacitando na área técnica e superior estão em sua maioria, se capacitando na área de atuação da empresa ou buscando outros segmentos?

Segmento	Capacitação na área de atuação ou outros segmentos			
	Capacitando na area de atuação da empresa	Capacitando em outro segmento	Ns/Nr	Total
Sindicato das indústrias de alimentação de Juiz de Fora	4 13,8%	3 10,3%	22 75,9%	29 100,0%
Sindicato sa indústria da construção civil de Juiz de Fora	5 16,1%	5 16,1%	21 67,7%	31 100,0%
Sindicatos das indústrias de fiação e tecelagem de Juiz de Fora	3 27,3%	0 0,0%	8 72,7%	11 100,0%
Sindicatos das indústrias gráficas de Juiz de Fora	7 22,6%	3 9,7%	21 67,7%	31 100,0%
Sindicatos das indústrias de malharias de Juiz de Fora	1 14,3%	1 14,3%	5 71,4%	7 100,0%
Sindicatos intermunicipais das indústrias do mobiliário e art	2 8,7%	4 17,4%	17 73,9%	23 100,0%
Sindicatos das indústrias de panificação e confeitaria de JF	1 2,9%	11 32,4%	22 64,7%	34 100,0%
Sindicatos das indústrias do vestuário de Juiz de Fora	4 2,8%	21 14,9%	116 82,3%	141 100,0%
Sindicatos das indústrias metalúrgicas, mêmicas de Juiz de	8 16,7%	8 16,7%	32 66,7%	48 100,0%
Sindicatos intermunicipais das indústrias química e farmacêutica	4 36,4%	0 0,0%	7 63,6%	11 100,0%
<b>Total</b>	39 10,7%	56 15,3%	271 74,0%	366 100,0%

FONTE: IDEVA

**Quadro 12 – Porte da empresa** \* Os Funcionários que estão se capacitando na área técnica e superior estão em sua maioria, se capacitando na área de atuação da empresa ou buscando outros segmentos?

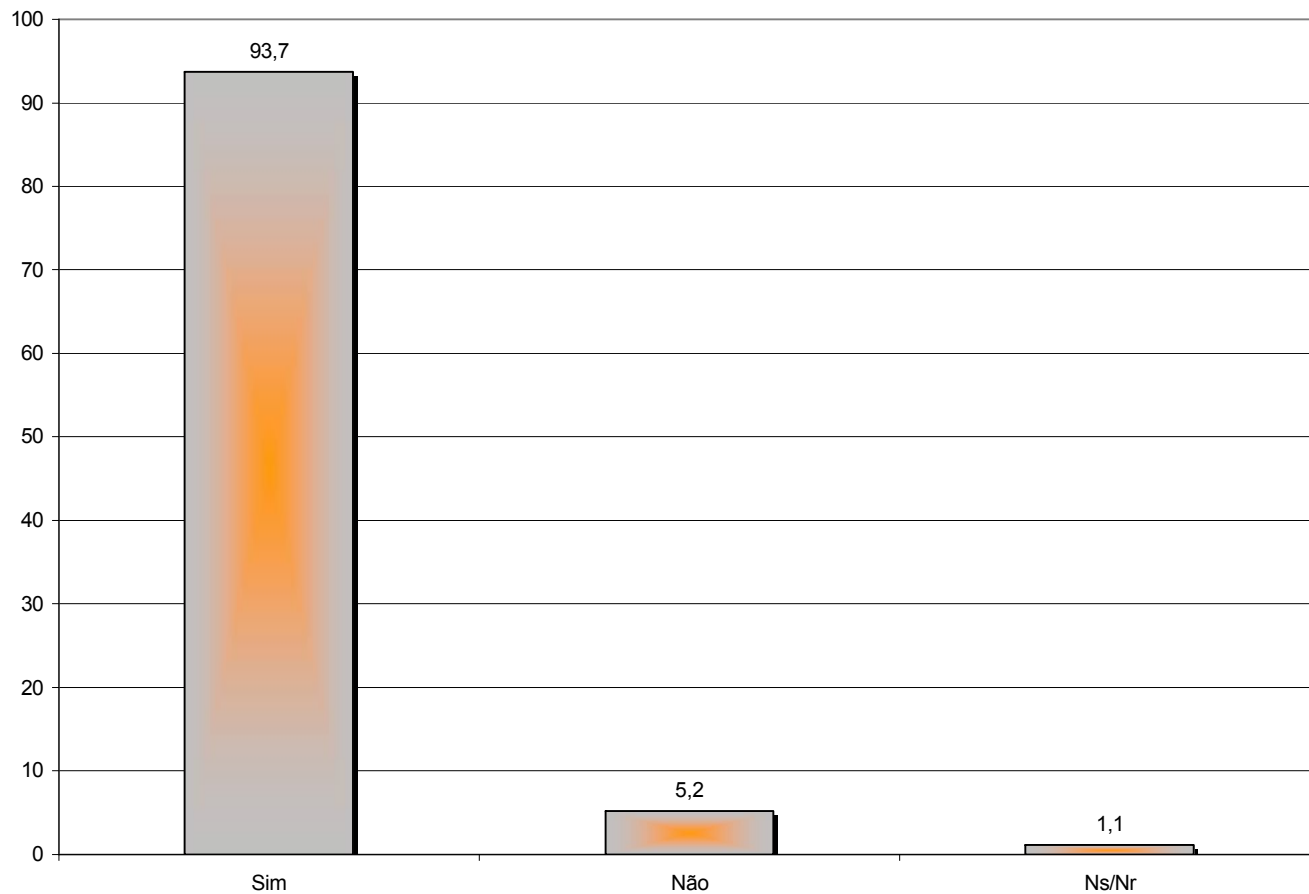
Porte da empresa	Capacitação na área de atuação ou outros segmentos			
	Capacitando na area de atuação da empresa	Capacitando em outro segmento	Ns/Nr	Total
Micro (de 1 a 9 funcionários)	9 4,2%	34 15,7%	173 80,1%	216 100,0%
Pequena (de 10 a 49 funcionários)	23 20,5%	17 15,2%	72 64,3%	112 100,0%
Média (de 50 a 99 funcionários)	4 16,7%	5 20,8%	15 62,5%	24 100,0%
Grande (acima de 100 funcionários)	3 21,4%	0 0,0%	11 78,6%	14 100,0%
<b>Total</b>	39 10,7%	56 15,3%	271 74,0%	366 100,0%

FONTE: IDEVA

**TABELA 20** – Você considera o grau de escolaridade dos seus funcionários satisfatório para a sua empresa?

CONSIDERA GRAU DE ESCOLARIDADE SATISFATÓRIO	Frequência	Percentual (%)	Percentual acumulado (%)
Sim	343	93,7	93,7
Não	19	5,2	98,9
Ns/Nr	4	1,1	100,0
<b>Total</b>	<b>366</b>	<b>100,0</b>	

FONTE: IDEVA



**Quadro 13 – Segmento \* O (a) Sr (a) considera o grau de escolaridade de seus funcionários satisfatório para sua empresa?**

Segmento	Grau de escolaridade dos funcionários é satisfatório			
	Sim	Não	Ns/Nr	Total
Sindicato das indústrias de alimentação de Juiz de Fora	28 96,6%	1 3,4%	0 0,0%	29 100,0%
Sindicato sa indústria da construção civil de Juiz de Fora	29 93,5%	2 6,5%	0 0,0%	31 100,0%
Sindicatos das indústrias de fiação e tecelagem de Juiz de Fora	9 81,8%	2 18,2%	0 0,0%	11 100,0%
Sindicatos das indústrias gráficas de Juiz de Fora	28 90,3%	3 9,7%	0 0,0%	31 100,0%
Sindicatos das indústrias de malharias de Juiz de Fora	7 100,0%	0 0,0%	0 0,0%	7 100,0%
Sindicatos intermunicipais das indústrias do mobiliário e art	22 95,7%	1 4,3%	0 0,0%	23 100,0%
Sindicatos das indústrias de panificação e confeitaria de JF	31 91,2%	1 2,9%	2 5,9%	34 100,0%
Sindicatos das indústrias do vestuário de Juiz de Fora	135 95,7%	5 3,5%	1 0,7%	141 100,0%
Sindicatos das indústrias metalúrgicas, mecânicas de Juiz de Fora	44 91,7%	3 6,3%	1 2,1%	48 100,0%
Sindicatos intermunicipais das indústrias química e farmacêut	10 90,9%	1 9,1%	0 0,0%	11 100,0%
<b>Total</b>	<b>343</b> 93,7%	<b>19</b> 5,2%	<b>4</b> 1,1%	<b>366</b> 100,0%

FONTE: IDEVA

**Quadro 14 – Porte da empresa \* O (a) Sr (a) considera o grau de escolaridade de seus funcionários satisfatório para sua empresa?**

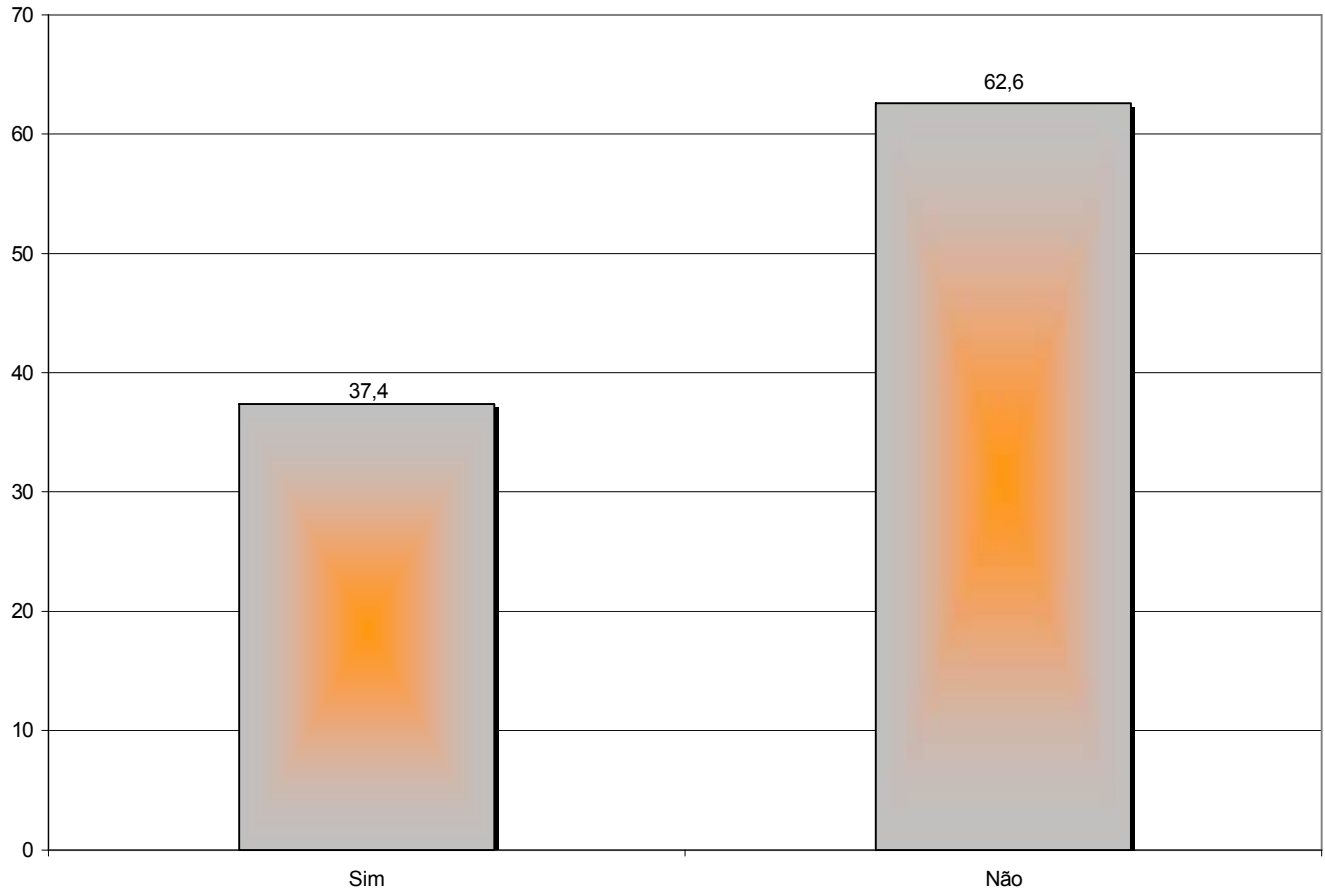
Porte da empresa	Grau de escolaridade dos funcionários é satisfatório			
	Sim	Não	Ns/Nr	Total
Micro (de 1 a 9 funcionários)	208 96,3%	6 2,8%	2 0,9%	216 100,0%
Pequena (de 10 a 49 funcionários)	103 92,0%	7 6,3%	2 1,8%	112 100,0%
Média (de 50 a 99 funcionários)	23 95,8%	1 4,2%	0 0,0%	24 100,0%
Grande (acima de 100 funcionários)	9 64,3%	5 35,7%	0 0,0%	14 100,0%
<b>Total</b>	<b>343</b> 93,7%	<b>19</b> 5,2%	<b>4</b> 1,1%	<b>366</b> 100,0%

FONTE: IDEVA

**TABELA 21 – Você investe em treinamento para sua equipe?**

INVESTE EM TREINAMENTO	Frequência	Percentual (%)	Percentual acumulado (%)
Sim	137	37,4	37,4
Não	229	62,6	100,0
<b>Total</b>	<b>366</b>	<b>100,0</b>	

FONTE: IDEVA



**Quadro 15 – Segmento \* O (a) Sr (a) investe em treinamento para sua equipe?**

Segmento	Investe em treinamento para sua equipe		
	Sim	Não	Total
Sindicato das indústrias de alimentação de Juiz de Fora	22 75,9%	7 24,1%	29 100,0%
Sindicato sa indústria da construção civil de Juiz de Fora	20 64,5%	11 35,5%	31 100,0%
Sindicatos das indústrias de fiação e tecelagem de Juiz de Fora	3 27,3%	8 72,7%	11 100,0%
Sindicatos das indústrias gráficas de Juiz de Fora	16 51,6%	15 48,4%	31 100,0%
Sindicatos das indústrias de malharias de Juiz de Fora	3 42,9%	4 57,1%	7 100,0%
Sindicatos intermunicipais das indústrias do mobiliário e art	9 39,1%	14 60,9%	23 100,0%
Sindicatos das indústrias de panificação e confeitaria de JF	19 55,9%	15 44,1%	34 100,0%
Sindicatos das indústrias do vestuário de Juiz de Fora	19 13,5%	122 86,5%	141 100,0%
Sindicatos das indústrias metalúrgicas, mecânicas de Juiz de	18 37,5%	30 62,5%	48 100,0%
Sindicatos intermunicipais das indústrias química e farmacêutica	8 72,7%	3 27,3%	11 100,0%
<b>Total</b>	137 37,4%	229 62,6%	366 100,0%

FONTE: IDEVA

**Quadro 16 – Porte da empresa \* O (a) Sr (a) investe em treinamento para sua equipe?**

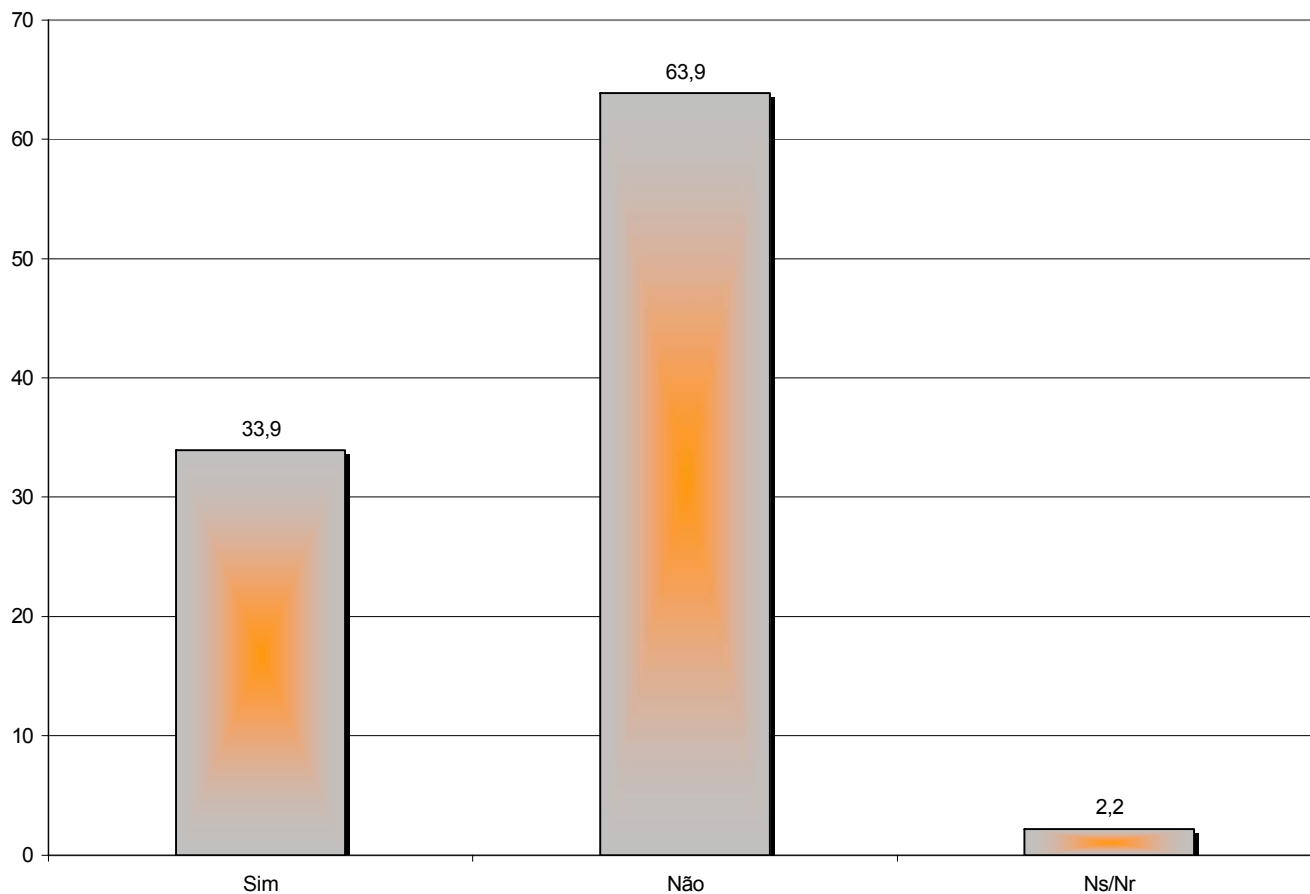
Porte da empresa	Investe em treinamento para sua equipe		
	Sim	Não	Total
Micro (de 1 a 9 funcionários)	39 18,1%	177 81,9%	216 100,0%
Pequena (de 10 a 49 funcionários)	67 59,8%	45 40,2%	112 100,0%
Média (de 50 a 99 funcionários)	20 83,3%	4 16,7%	24 100,0%
Grande (acima de 100 funcionários)	11 78,6%	3 21,4%	14 100,0%
<b>Total</b>	137 37,4%	229 62,6%	366 100,0%

FONTE: IDEVA

**TABELA 22** – Realizou cursos de qualificação para seus funcionários em 2011?

RELIZOU CURSOS DE QUALIFICAÇÃO	Freqüência	Percentual (%)	Percentual acumulado (%)
Sim	124	33,9	33,9
Não	234	63,9	97,8
Ns/Nr	8	2,2	100,0
<b>Total</b>	<b>366</b>	<b>100,0</b>	

FONTE: IDEVA





**Quadro 17 – Segmento \* A empresa realizou curso de qualificação para seus funcionários em 2011?**

Segmento	Realizou curso de qualificação para os funcionários em 2011			
	Sim	Não	Ns/Nr	Total
Sindicato das indústrias de alimentação de Juiz de Fora	19 65,5%	9 31,0%	1 3,4%	29 100,0%
Sindicato da indústria da construção civil de Juiz de Fora	16 51,6%	15 48,4%	0 0,0%	31 100,0%
Sindicatos das indústrias de fiação e tecelagem de Juiz de F	1 9,1%	9 81,8%	1 9,1%	11 100,0%
Sindicatos das indústrias gráficas de Juiz de Fora	9 29,0%	21 67,7%	1 3,2%	31 100,0%
Sindicatos das indústrias de malharias de Juiz de Fora	2 28,6%	4 57,1%	1 14,3%	7 100,0%
Sindicatos intermunicipais das indústrias do mobiliário e art	8 34,8%	14 60,9%	1 4,3%	23 100,0%
Sindicatos das indústrias de panificação e confeitaria de JF	15 44,1%	17 50,0%	2 5,9%	34 100,0%
Sindicatos das indústrias do vestuário de Juiz de Fora	25 17,7%	115 81,6%	1 0,7%	141 100,0%
Sindicatos das indústrias metalúrgicas, mecânicas de Juiz	21 43,8%	27 56,3%	0 0,0%	48 100,0%
Sindicatos intermunicipais das indústrias química e farmacêut	8 72,7%	3 27,3%	0 0,0%	11 100,0%
<b>Total</b>	124 33,9%	234 63,9%	8 2,2%	366 100,0%

FONTE: IDEVA

**Quadro 18 – Porte da empresa \* A empresa realizou curso de qualificação para seus funcionários em 2011?**

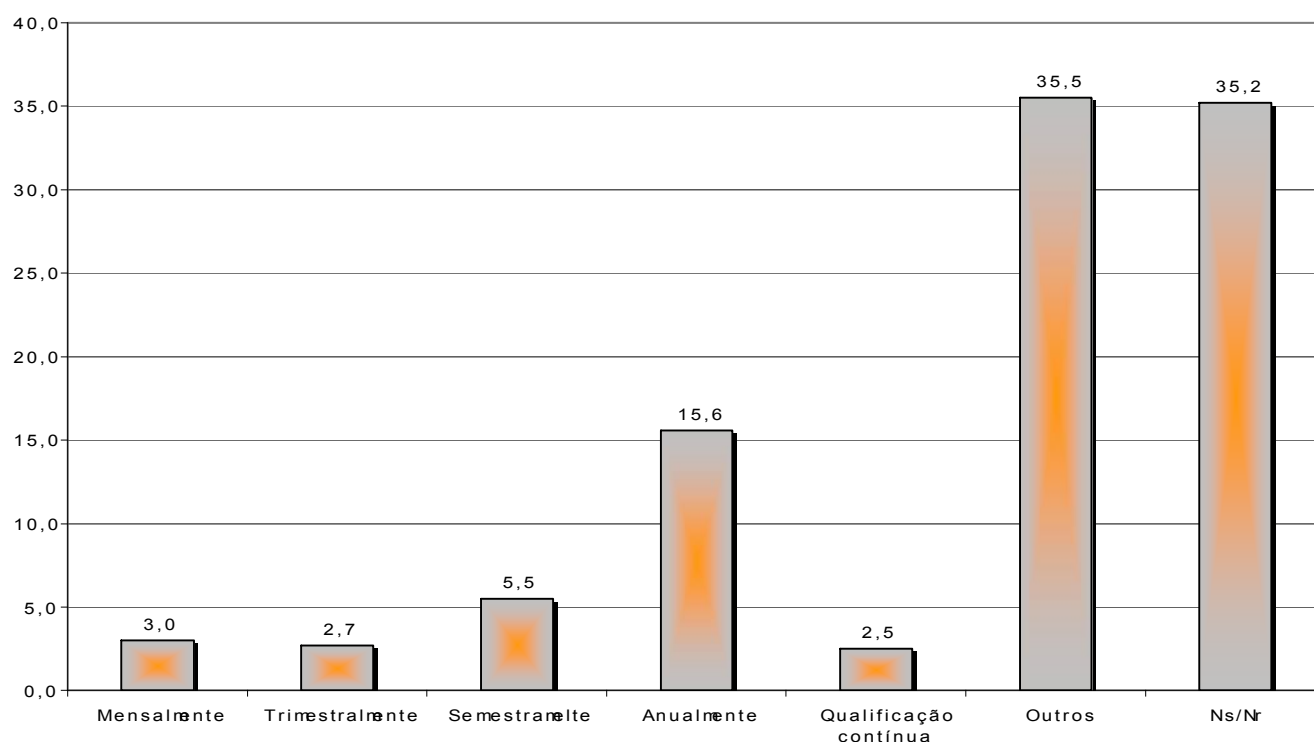
Porte da empresa	Realizou curso de qualificação para os funcionários em 2011			
	Sim	Não	Ns/Nr	Total
Micro (de 1 a 9 funcionários)	50 23,1%	161 74,5%	5 2,3%	216 100,0%
Pequena (de 10 a 49 funcionários)	52 46,4%	59 52,7%	1 0,9%	112 100,0%
Média (de 50 a 99 funcionários)	14 58,3%	10 41,7%	0 0,0%	24 100,0%
Grande (acima de 100 funcionários)	8 57,1%	4 28,6%	2 14,3%	14 100,0%
<b>Total</b>	124 33,9%	234 63,9%	8 2,2%	366 100,0%

FONTE: IDEVA

**TABELA 23** – Geralmente, sua empresa procura qualificar a sua equipe de quanto em quanto tempo?

QUALIFICAÇÃO DA EQUIPE	Freqüência	Percentual (%)	Percentual acumulado (%)
Mensalmente	11	3,0	3,0
Trimestralmente	10	2,7	5,7
Semestramente	20	5,5	11,2
Anualmente	57	15,6	26,8
Qualificação contínua	9	2,5	29,2
Outros (de acordo com a necessidade)	130	35,5	64,8
Ns/Nr	129	35,2	100,0
<b>Total</b>	<b>366</b>	<b>100,0</b>	

FONTE: IDEVA


**Quadro 19** – Porte da empresa \* Geralmente sua empresa procura qualificar a sua equipe de quanto em quanto tempo?

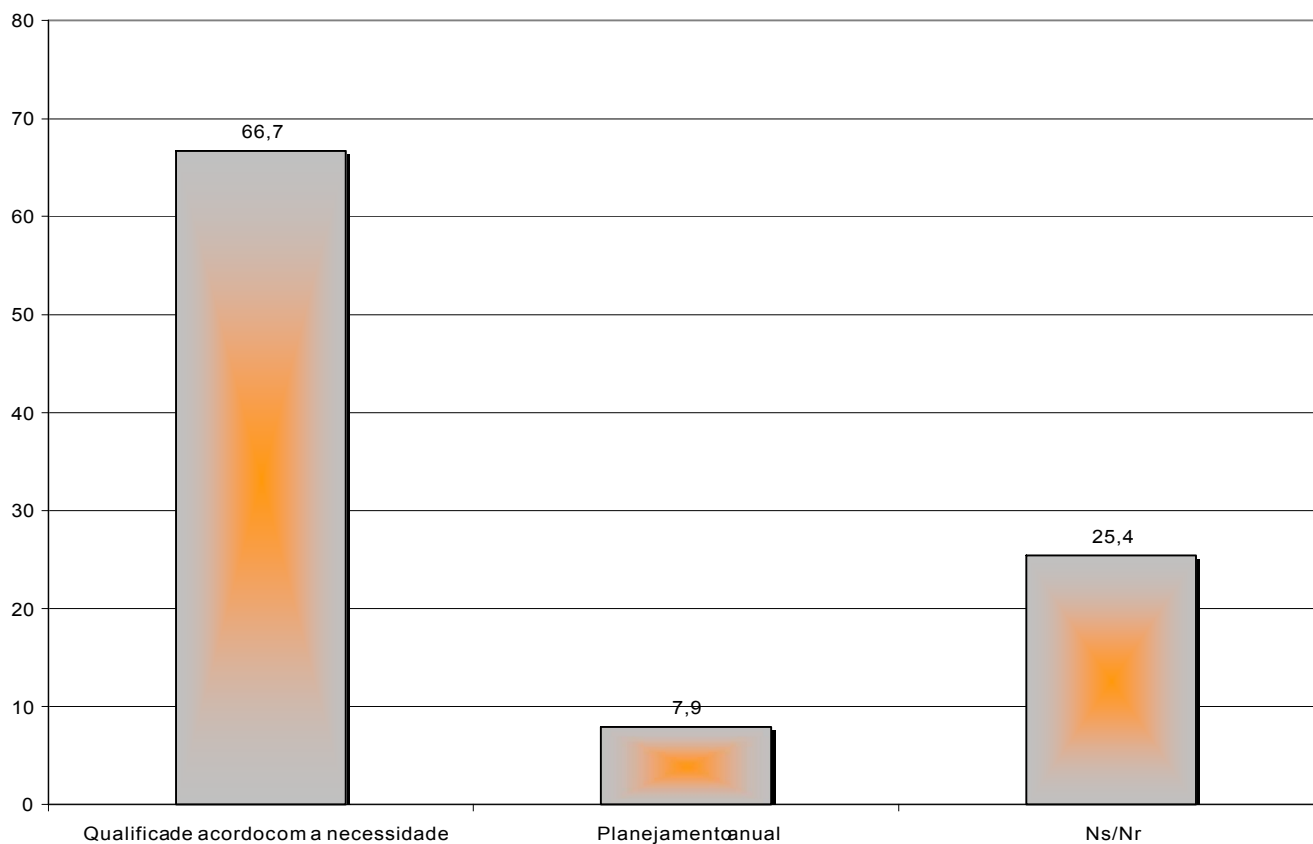
Porte da empresa	Qualifica sua equipe de quanto em quanto tempo							Total
	Mensalmente	Trimestralmente	Semestramente	Anualmente	Qualificação contínua	Outros	Ns/Nr	
Micro (de 1 a 9 funcionários)	0	2	6	21	3	88	96	216
	0,0%	0,9%	2,8%	9,7%	1,4%	40,7%	44,4%	100,0%
Pequena (de 10 a 49 funcionários)	4	3	12	30	3	33	27	112
	3,6%	2,7%	10,7%	26,8%	2,7%	29,5%	24,1%	100,0%
Média (de 50 a 99 funcionários)	6	2	2	3	1	7	3	24
	25,0%	8,3%	8,3%	12,5%	4,2%	29,2%	12,5%	100,0%
Grande (acima de 100 funcionários)	1	3	0	3	2	2	3	14
	7,1%	21,4%	0,0%	21,4%	14,3%	14,3%	21,4%	100,0%
<b>Total</b>	11	10	20	57	9	130	129	366
	3,0%	2,7%	5,5%	15,6%	2,5%	35,5%	35,2%	100,0%

FONTE: IDEVA

**TABELA 24** – Existe uma “disponibilidade de recursos”, prevista para qualificação, no planejamento anual da sua empresa, ou sua empresa qualifica de acordo com a necessidade?

DISPONIBILIDADE DE RECURSOS PARA QUALIFICAÇÃO	Freqüência	Percentual (%)	Percentual acumulado (%)
Qualifica de acordo com a necessidade	244	66,7	66,7
Planejamento anual	29	7,9	74,6
Ns/Nr	93	25,4	100,0
<b>Total</b>	<b>366</b>	<b>100,0</b>	

FONTE: IDEVA



**Quadro 20** – Porte da empresa \* Existe uma disponibilidade de recursos prevista para qualificação no planejamento anual da sua empresa, ou sua empresa qualifica de acordo com a necessidade?

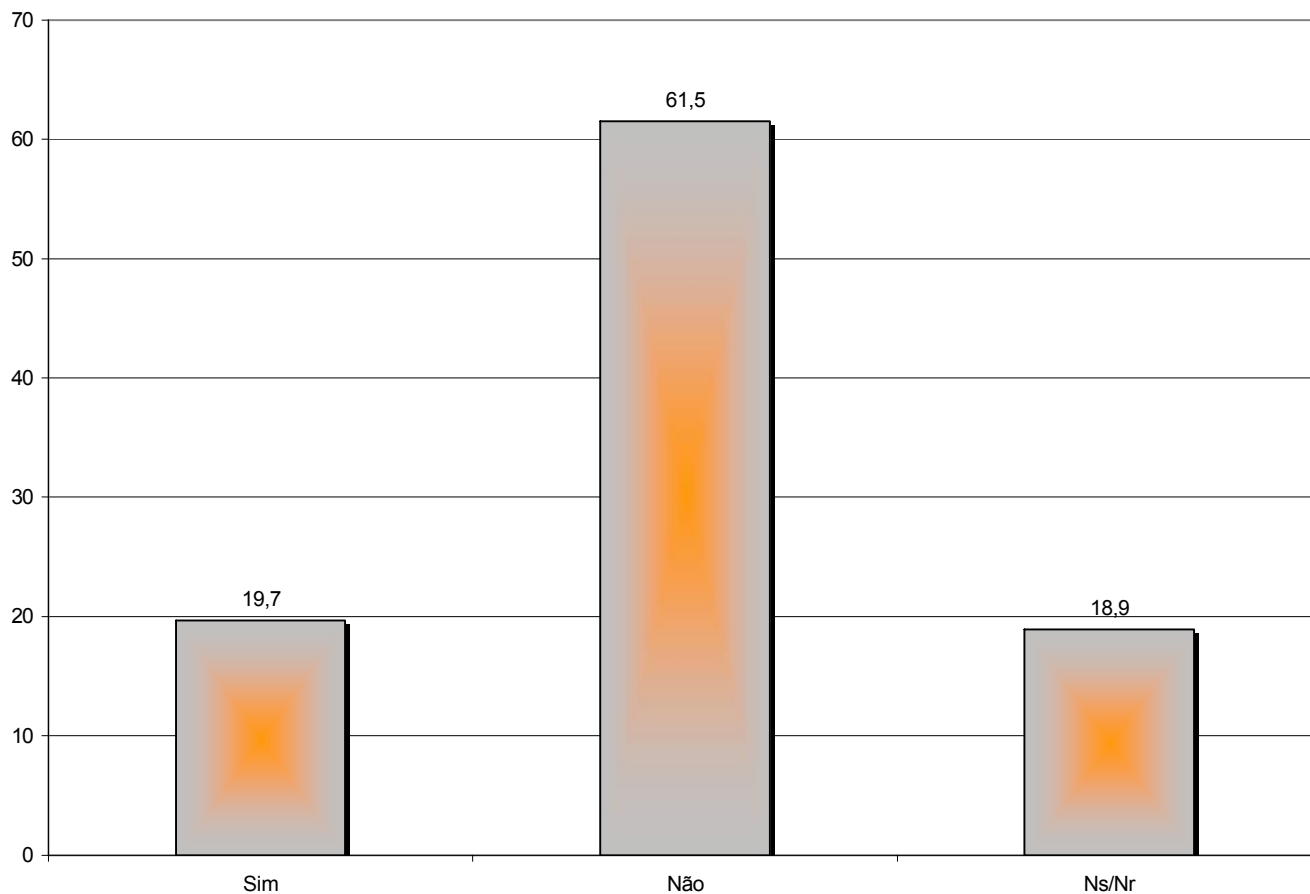
Porte da empresa	Planejamento ou de acordo com a necessidade			
	Qualifica de acordo com a necessidade	Planejamento anual	Ns/Nr	Total
Micro (de 1 a 9 funcionários)	150 69,4%	6 2,8%	60 27,8%	216 100,0%
Pequena (de 10 a 49 funcionários)	69 61,6%	16 14,3%	27 24,1%	112 100,0%
Média (de 50 a 99 funcionários)	16 66,7%	5 20,8%	3 12,5%	24 100,0%
Grande (acima de 100 funcionários)	9 64,3%	2 14,3%	3 21,4%	14 100,0%
<b>Total</b>	244 66,7%	29 7,9%	93 25,4%	366 100,0%

FONTE: IDEVA

**TABELA 25 – Tem intenção de capacitar seus funcionários nos próximos 3 meses?**

INTENÇÃO DE CAPACITAR FUNCIONÁRIOS	Frequência	Percentual (%)	Percentual acumulado (%)
Sim	72	19,7	19,7
Não	225	61,5	81,1
Ns/Nr	69	18,9	100,0
<b>Total</b>	<b>366</b>	<b>100,0</b>	

FONTE: IDEVA



**Quadro 21– Porte da empresa \* Tem intenção de capacitar seus funcionários nos próximos 3 meses?**

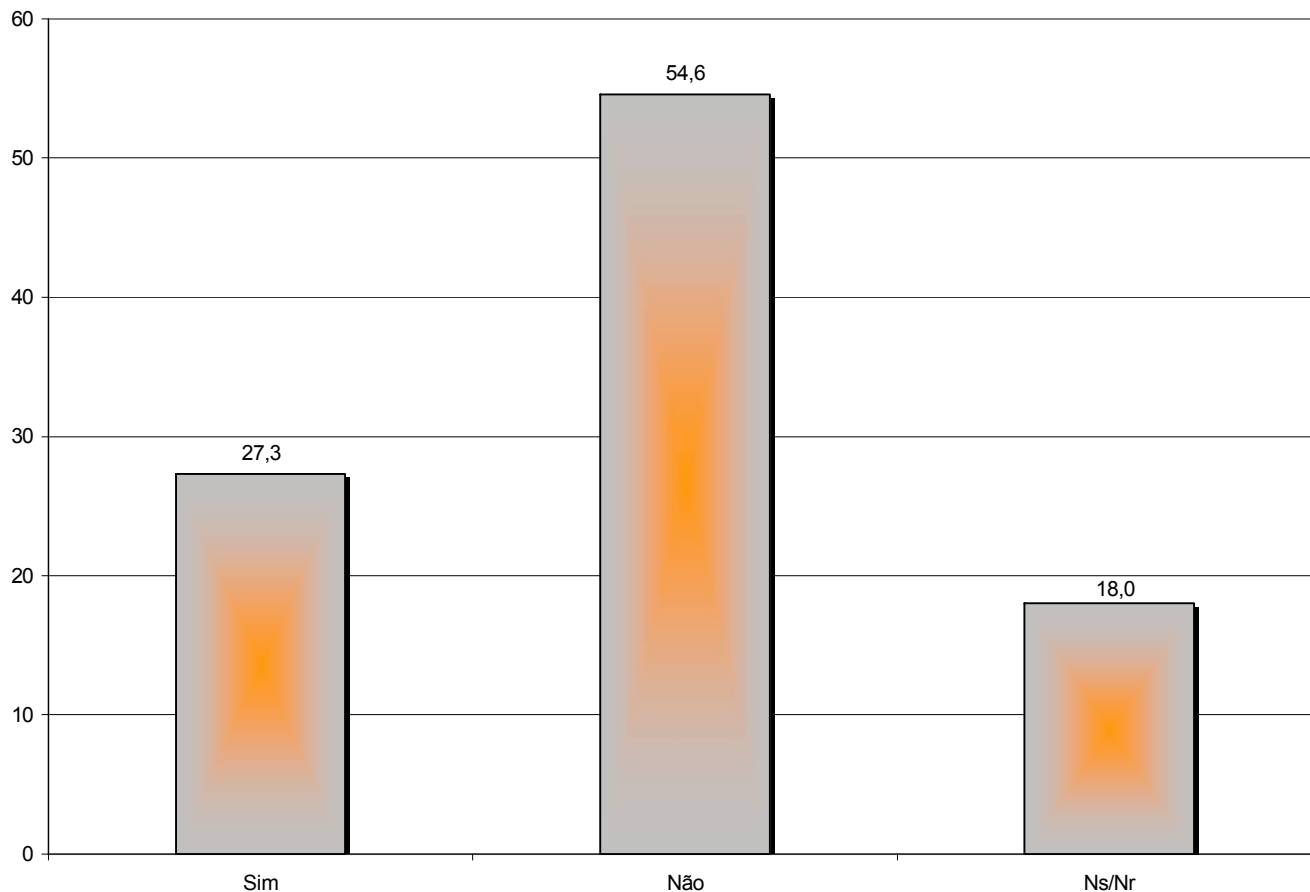
Porte da empresa	Intenção de capacitar nos próximos 3 meses			
	Sim	Não	Ns/Nr	Total
Micro (de 1 a 9 funcionários)	17 7,9%	163 75,5%	36 16,7%	216 100,0%
Pequena (de 10 a 49 funcionários)	36 32,1%	52 46,4%	24 21,4%	112 100,0%
Média (de 50 a 99 funcionários)	13 54,2%	7 29,2%	4 16,7%	24 100,0%
Grande (acima de 100 funcionários)	6 42,9%	3 21,4%	5 35,7%	14 100,0%
<b>Total</b>	72 19,7%	225 61,5%	69 18,9%	366 100,0%

FONTE: IDEVA

**TABELA 26** – Tem intenção de capacitar seus funcionários nos próximos 6 meses?

INTENÇÃO DE CAPACITAR FUNCIONÁRIOS	Frequência	Percentual (%)	Percentual acumulado (%)
Sim	100	27,3	27,3
Não	200	54,6	82,0
Ns/Nr	66	18,0	100,0
<b>Total</b>	<b>366</b>	<b>100,0</b>	

FONTE: IDEVA



**Quadro 22**– Porte da empresa \* Tem intenção de capacitar seus funcionários nos próximos 6 meses?

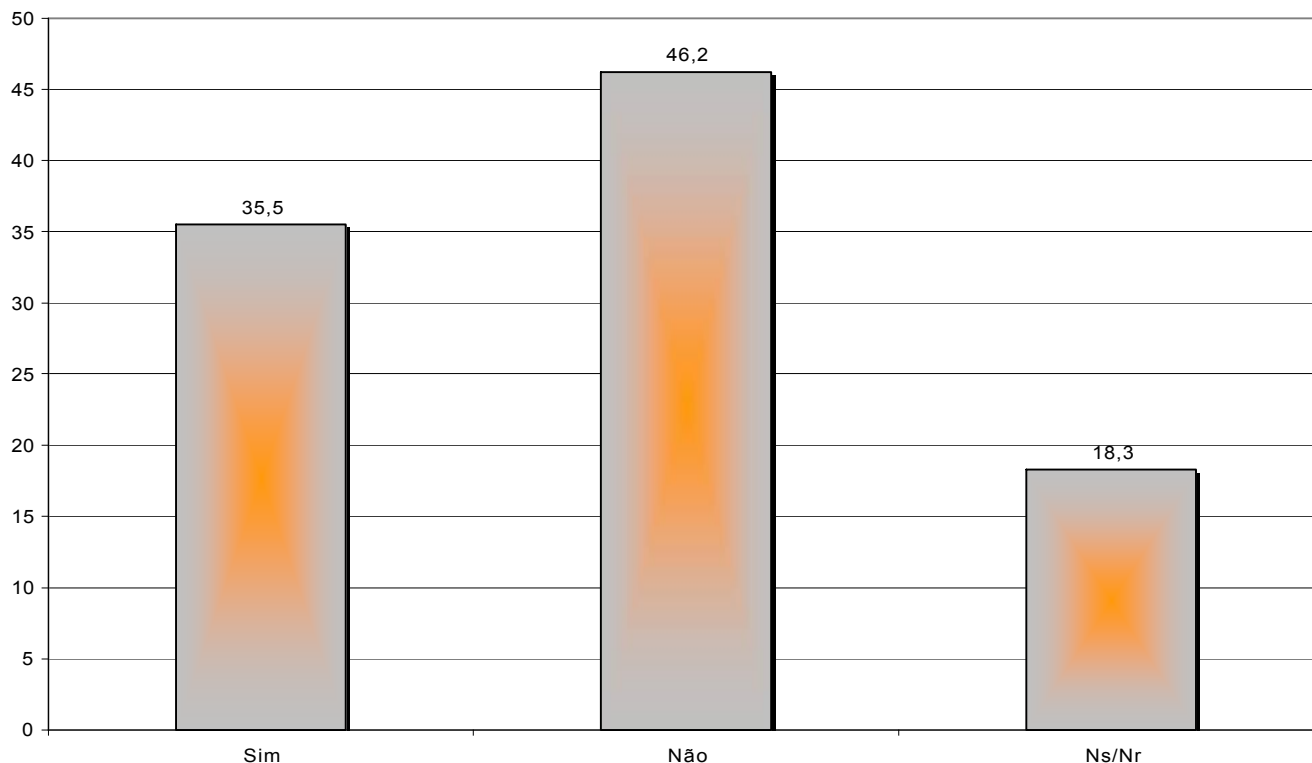
Porte da empresa	Intenção de capacitar nos próximos 6 meses			
	Sim	Não	Ns/Nr	Total
Micro (de 1 a 9 funcionários)	31 14,4%	150 69,4%	35 16,2%	216 100,0%
Pequena (de 10 a 49 funcionários)	44 39,3%	44 39,3%	24 21,4%	112 100,0%
Média (de 50 a 99 funcionários)	16 66,7%	5 20,8%	3 12,5%	24 100,0%
Grande (acima de 100 funcionários)	9 64,3%	1 7,1%	4 28,6%	14 100,0%
<b>Total</b>	100 27,3%	200 54,6%	66 18,0%	366 100,0%

FONTE: IDEVA

**TABELA 27 – Tem intenção de capacitar seus funcionários nos próximos 12 meses?**

INTENÇÃO DE CAPACITAR FUNCIONÁRIOS	Frequência	Percentual (%)	Percentual acumulado (%)
Sim	130	35,5	35,5
Não	169	46,2	81,7
Ns/Nr	67	18,3	100,0
<b>Total</b>	<b>366</b>	<b>100,0</b>	

FONTE: IDEVA



**Quadro 23– Porte da empresa \* Tem intenção de capacitar seus funcionários nos próximos 12 meses?**

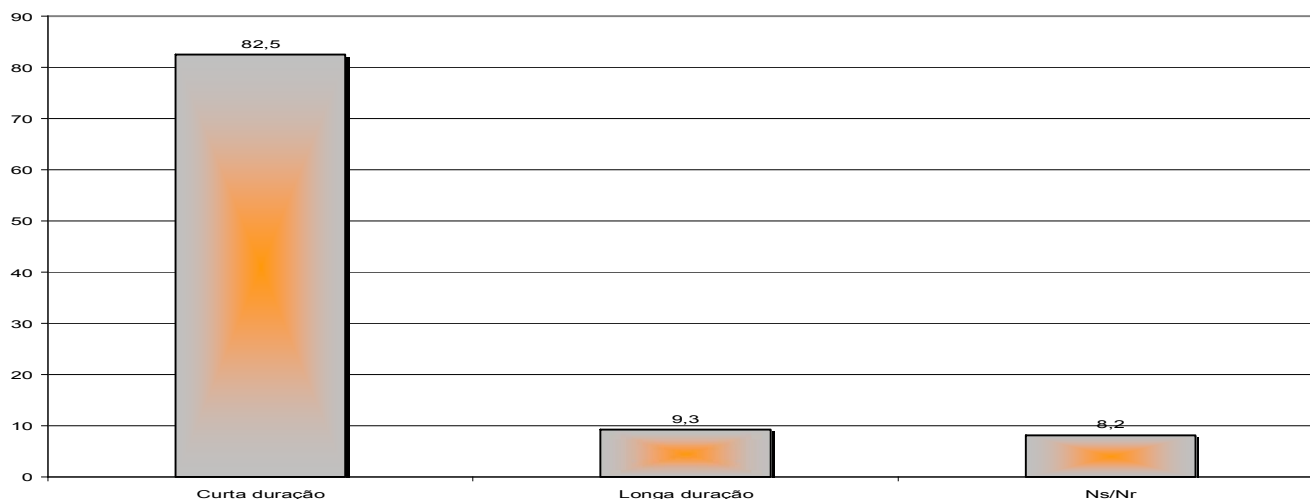
Porte da empresa	Intenção de capacitar nos próximos 12 meses			
	Sim	Não	Ns/Nr	Total
Micro (de 1 a 9 funcionários)	43 19,9%	138 63,9%	35 16,2%	216 100,0%
Pequena (de 10 a 49 funcionários)	60 53,6%	29 25,9%	23 20,5%	112 100,0%
Média (de 50 a 99 funcionários)	17 70,8%	2 8,3%	5 20,8%	24 100,0%
Grande (acima de 100 funcionários)	10 71,4%	0 0,0%	4 28,6%	14 100,0%
<b>Total</b>	130 35,5%	169 46,2%	67 18,3%	366 100,0%

FONTE: IDEVA

**TABELA 28 – Prefere vários cursos de curta duração ou cursos de longa duração?**

PREFERENCIA DE CURSO	Frequência	Percentual (%)	Percentual acumulado (%)
Curta duração	302	82,5	82,5
Longa duração	34	9,3	91,8
Ns/Nr	30	8,2	100,0
<b>Total</b>	<b>366</b>	<b>100,0</b>	

FONTE: IDEVA



**TABELA 29 – Por quê?**

CURTA DURAÇÃO (82,5%)	
MOTIVO	Percentual (%)
Mais rápido	63,0
Melhor	12,9
Mais objetivo	6,6
Mais fácil	2,3
Mais prático	2,0
Não atrapalhar	2,0
Menos cansativo	2,0
Disponibilidade	1,7
Mais eficaz	1,3
Qualidade é o que importa	0,3
Preferência dos funcionários	0,3
Mais específico	0,3
Mais dinâmico	0,3
Ns/Nr	5,0
<b>Total</b>	<b>100,0</b>

FONTE: IDEVA

LONGA DURAÇÃO (9,3%)	
MOTIVO	Percentual (%)
Completo/mais completo	60,9
Ensina mais/aprende mais	24,4
Melhor	14,7
<b>Total</b>	<b>100,0</b>

FONTE: IDEVA

**Quadro 24– Segmento \* Prefere vários cursos de curta duração ou cursos de longa duração?**

Segmento	Cursos de curta ou longa duração			
	Curta duração	Longa duração	Ns/Nr	Total
Sindicato das indústrias de alimentação de Juiz de Fora	26 89,7%	1 3,4%	2 6,9%	29 100,0%
Sindicato da indústria da construção civil de Juiz de Fora	29 93,5%	0 0,0%	2 6,5%	31 100,0%
Sindicatos das indústrias de fiação e tecelagem de Juiz de F	6 54,5%	1 9,1%	4 36,4%	11 100,0%
Sindicatos das indústrias gráficas de Juiz de Fora	25 80,6%	1 3,2%	5 16,1%	31 100,0%
Sindicatos das indústrias de malharias de Juiz de Fora	5 71,4%	0 0,0%	2 28,6%	7 100,0%
Sindicatos intermunicipais das indústrias do mobiliário e art	20 87,0%	1 4,3%	2 8,7%	23 100,0%
Sindicatos das indústrias de panificação e confeitaria de JF	30 88,2%	4 11,8%	0 0,0%	34 100,0%
Sindicatos das indústrias do vestuário de Juiz de Fora	109 77,3%	22 15,6%	10 7,1%	141 100,0%
Sindicatos das indústrias metalúrgicas, mecânicas de Juiz	43 89,6%	4 8,3%	1 2,1%	48 100,0%
Sindicatos intermunicipais das indústrias química e farmacêut	9 81,8%	0 0,0%	2 18,2%	11 100,0%
<b>Total</b>	<b>302</b>	<b>34</b>	<b>30</b>	<b>366</b>
	82,5%	9,3%	8,2%	100,0%

FONTE: IDEVA

**TABELA 30 – Prefere treinamentos práticos inseridos na rotina da empresa ou mais teóricos na sala aula?**

PREFERENCIA DE TREINAMENTO	Freqüência	Percentual (%)	Percentual acumulado (%)
Cursos mais práticos	303	82,8	82,8
Cursos mais teóricos	24	6,6	89,3
Ns/Nr	39	10,7	100,0
<b>Total</b>	<b>366</b>	<b>100,0</b>	

FONTE: IDEVA

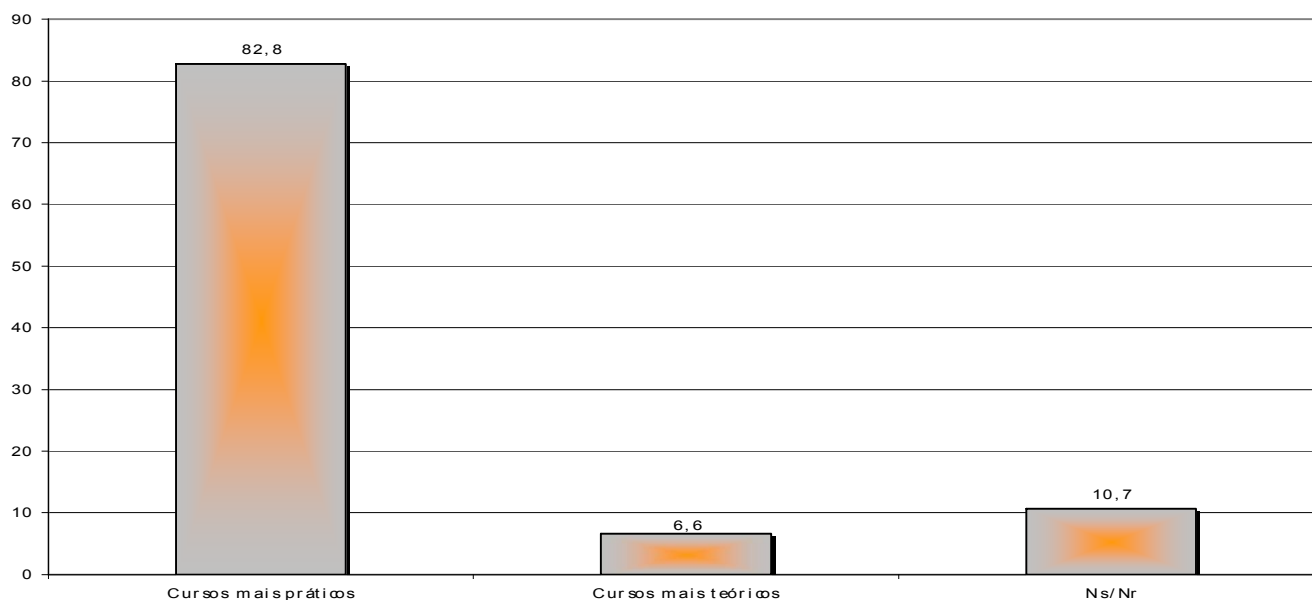




TABELA 31 – Por quê?

CURSOS MAIS PRÁTICOS (82,8%)	
MOTIVO	Percentual (%)
Mais fácil	23,8
Melhor	18,5
Aprende mais	16,2
Mais eficaz	7,6
Ensina mais	7,3
Mais importante	5,9
Objetivo	5,3
Usar no dia a dia/aplicar no serviço	4,0
Pelo ramo de trabalho	3,6
Menos cansativo	2,0
Mais dinâmico	0,7
Mais contato	0,3
Ns/Nr	4,8
<b>Total</b>	<b>100,0</b>

FONTE: IDEVA

CURSOS MAIS TEÓRICOS (6,6%)	
MOTIVO	Percentual (%)
Já sabem a prática	45,9
Melhor	12,5
Aprende mais	12,5
Mais importante	12,5
Ensina mais	12,5
Ns/Nr	4,1
<b>Total</b>	<b>100,0</b>

FONTE: IDEVA

Quadro 25– Segmento \* Prefere treinamentos práticos inseridos na rotina da empresa ou mais teóricos na sala de aula?

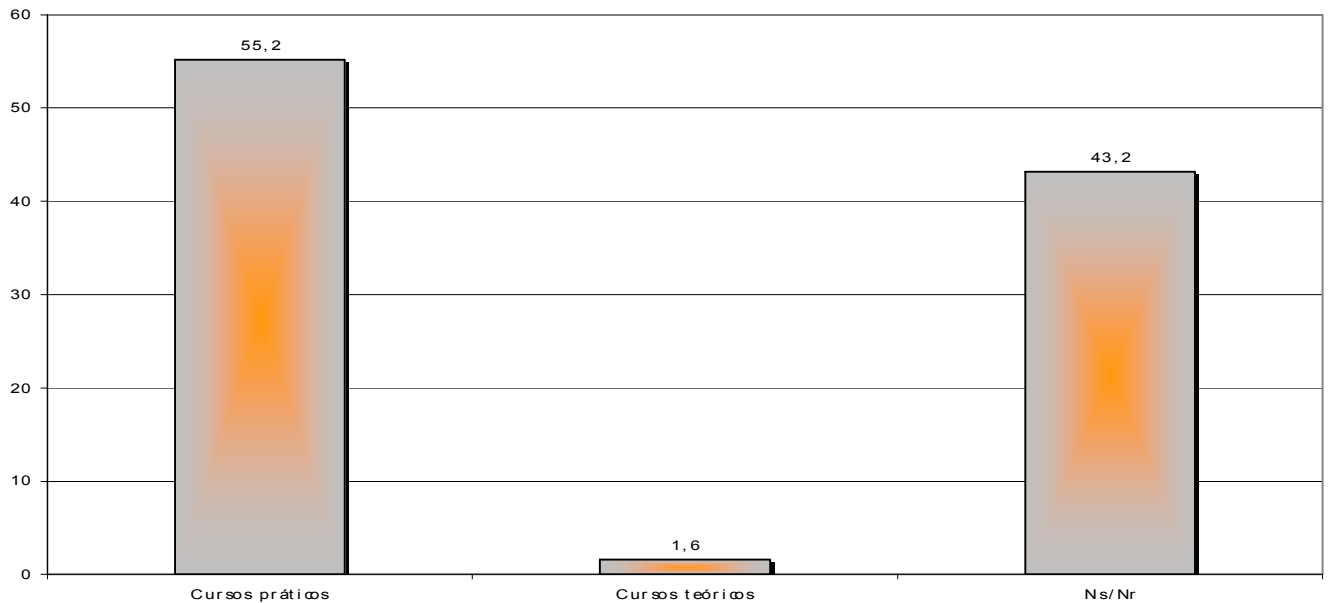
Segmento	Cursos práticos ou teóricos			
	Cursos mais práticos	Cursos mais teóricos	Ns/Nr	Total
Sindicato das indústrias de alimentação de Juiz de Fora	24 82,8%	0 0,0%	5 17,2%	29 100,0%
Sindicato da indústria da construção civil de Juiz de Fora	22 71,0%	6 19,4%	3 9,7%	31 100,0%
Sindicatos das indústrias de fiação e tecelagem de Juiz de F	7 63,6%	0 0,0%	4 36,4%	11 100,0%
Sindicatos das indústrias gráficas de Juiz de Fora	22 71,0%	3 9,7%	6 19,4%	31 100,0%
Sindicatos das indústrias de malharias de Juiz de Fora	5 71,4%	0 0,0%	2 28,6%	7 100,0%
Sindicatos intermunicipais das indústrias do mobiliário e art	20 87,0%	2 8,7%	1 4,3%	23 100,0%
Sindicatos das indústrias de panificação e confeitaria de JF	32 94,1%	1 2,9%	1 2,9%	34 100,0%
Sindicatos das indústrias do vestuário de Juiz de Fora	123 87,2%	6 4,3%	12 8,5%	141 100,0%
Sindicatos das indústrias metalúrgicas, mecânicas de Juiz	41 85,4%	3 6,3%	4 8,3%	48 100,0%
Sindicatos intermunicipais das indústrias química e farmacêut	7 63,6%	3 27,3%	1 9,1%	11 100,0%
<b>Total</b>	303 82,8%	24 6,6%	39 10,7%	366 100,0%

FONTE: IDEVA

**TABELA 32 – E os seus funcionários, preferem treinamentos práticos inseridos na rotina da empresa ou mais teóricos em sala de aula?**

PREFERENCIA DOS FUNCIONÁRIOS	Freqüência	Percentual (%)	Percentual acumulado (%)
Cursos práticos	202	55,2	55,2
Cursos teóricos	6	1,6	56,8
Ns/Nr	158	43,2	100,0
<b>Total</b>	<b>366</b>	<b>100,0</b>	

FONTE: IDEVA



**TABELA 33 – Por quê?**

CURSOS PRÁTICOS (55,2%)	
MOTIVO	Percentual (%)
Mais fácil	28,7
Melhor	13,9
Aprende mais	11,9
Objetivo	6,9
Menos cansativo	5,4
Usar na rotina	4,0
Mais importante	2,0
Mais eficaz	2,0
Dinâmico	2,0
Pelo ramo de trabalho	2,0
Menos enjoativo	1,0
Ns/Nr	20,2
<b>Total</b>	<b>100,0</b>

FONTE: IDEVA

CURSOS TEÓRICOS (1,6%)	
MOTIVO	Percentual (%)
Já sabem a pratica	49,9
Melhor	16,7
Aprende mais	16,7
Mais importante	16,7
<b>Total</b>	<b>100,0</b>

FONTE: IDEVA

**Quadro 26– Segmento \* E seus funcionários preferem treinamentos práticos inseridos na rotina da empresa ou mais teóricos na sala de aula?**

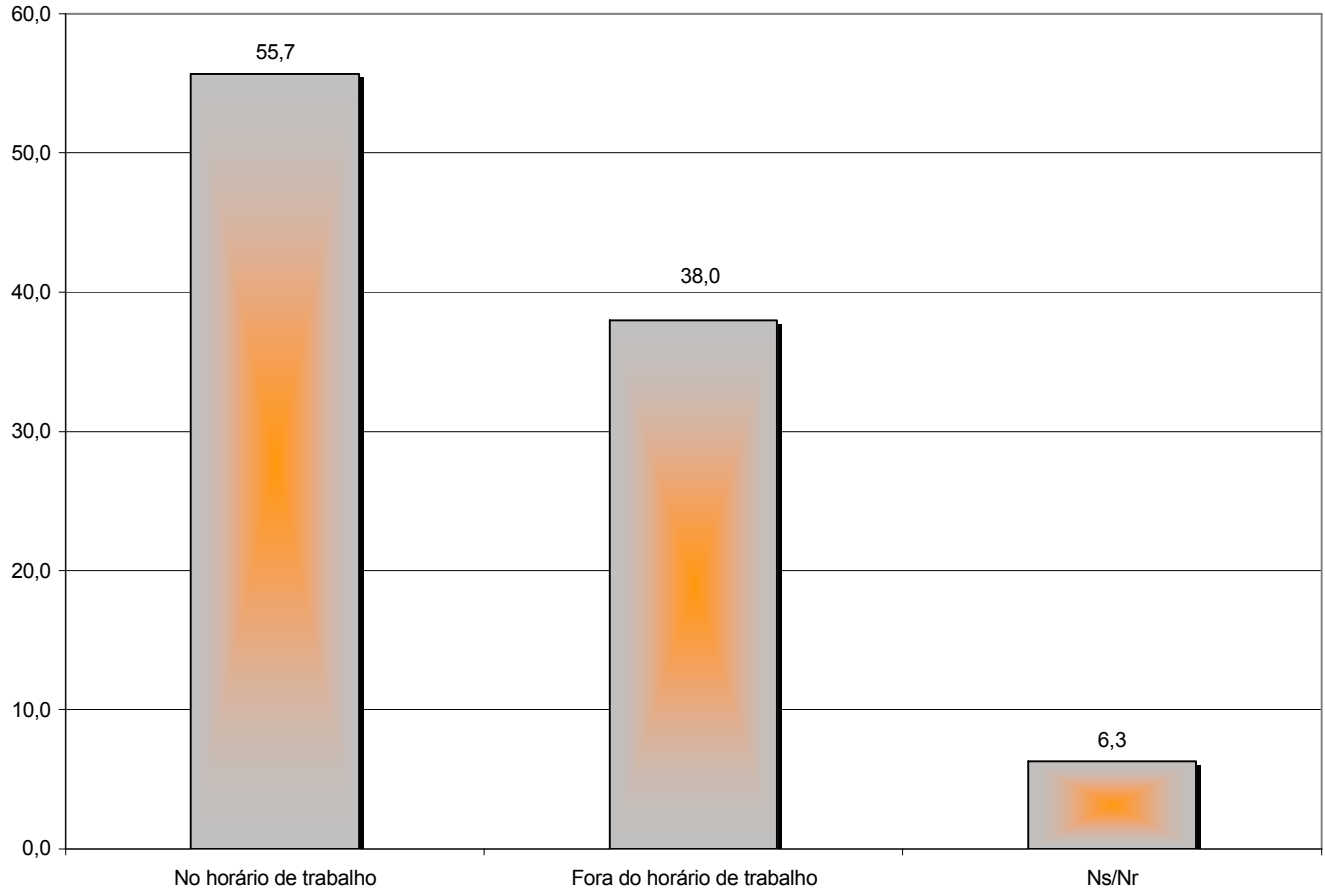
Segmento	Os funcionários preferem cursos práticos ou teóricos			
	Cursos práticos	Cursos teóricos	Ns/Nr	Total
Sindicato das indústrias de alimentação de Juiz de Fora	19 65,5%	0 0,0%	10 34,5%	29 100,0%
Sindicato sa indústria da construção civil de Juiz de Fora	19 61,3%	2 6,5%	10 32,3%	31 100,0%
Sindicatos das indústrias de fiação e tecelagem de Juiz de F	3 27,3%	0 0,0%	8 72,7%	11 100,0%
Sindicatos das indústrias gráficas de Juiz de Fora	12 38,7%	1 3,2%	18 58,1%	31 100,0%
Sindicatos das indústrias de malharias de Juiz de Fora	5 71,4%	0 0,0%	2 28,6%	7 100,0%
Sindicatos intermunicipais das indústrias do mobiliário e art	15 65,2%	0 0,0%	8 34,8%	23 100,0%
Sindicatos das indústrias de panificação e confeitaria de JF	15 44,1%	1 2,9%	18 52,9%	34 100,0%
Sindicatos das indústrias do vestuário de Juiz de Fora	81 57,4%	1 0,7%	59 41,8%	141 100,0%
Sindicatos das indústrias metalúrgicas, mecânicas de Juiz	27 56,3%	0 0,0%	21 43,8%	48 100,0%
Sindicatos intermunicipais das indústrias química e farmacêut	6 54,5%	1 9,1%	4 36,4%	11 100,0%
<b>Total</b>	202 55,2%	6 1,6%	158 43,2%	366 100,0%

FONTE: IDEVA

**TABELA 34 – Prefere qualificar seus funcionários dentro do horário de trabalho ou fora do horário de trabalho?**

HORÁRIO QUE PREFERE QUALIFICAR	Frequência	Percentual (%)	Percentual acumulado (%)
No horário de trabalho	204	55,7	55,7
Fora do horário de trabalho	139	38,0	93,7
Ns/Nr	23	6,3	100,0
<b>Total</b>	<b>366</b>	<b>100,0</b>	

FONTE: IDEVA



**TABELA 35 – Por quê?**

<b>NO HORÁRIO DE TRABALHO (55,7%)</b>	
<b>MOTIVO</b>	<b>Percentual (%)</b>
Melhor	32,4
Mais fácil	18,3
Aprende a rotina	10,8
Não fica depois do horário	6,9
Aprende mais	5,4
Todos estarão presentes	4,4
Por causa do horário	3,9
Disponibilidade de todos	1,5
Para ajustar os horários	1,5
Senão ninguém faz	1,0
Só tem no sábado	0,5
Beneficia a empresa	0,5
Mais prático	0,5
Mostrar tudo	0,5
Ns/Nr	11,9
<b>Total</b>	<b>100,0</b>

FONTE: IDEVA

<b>FORA DO HORÁRIO DE TRABALHO (38,0%)</b>	
<b>MOTIVO</b>	<b>Percentual (%)</b>
Não atrapalhar os trabalhos	82,1
Melhor	10,8
Não prejudicar o horário	1,4
Só tem no sábado	0,7
Disponibilidade de todos	0,7
Mais eficaz	0,7
Não tem espaço na empresa	0,7
Ns/Nr	2,9
<b>Total</b>	<b>100,0</b>

FONTE: IDEVA

**Quadro 27 – Segmento \* Prefere qualificar seus funcionários dentro do horário de trabalho ou fora do horário de trabalho?**

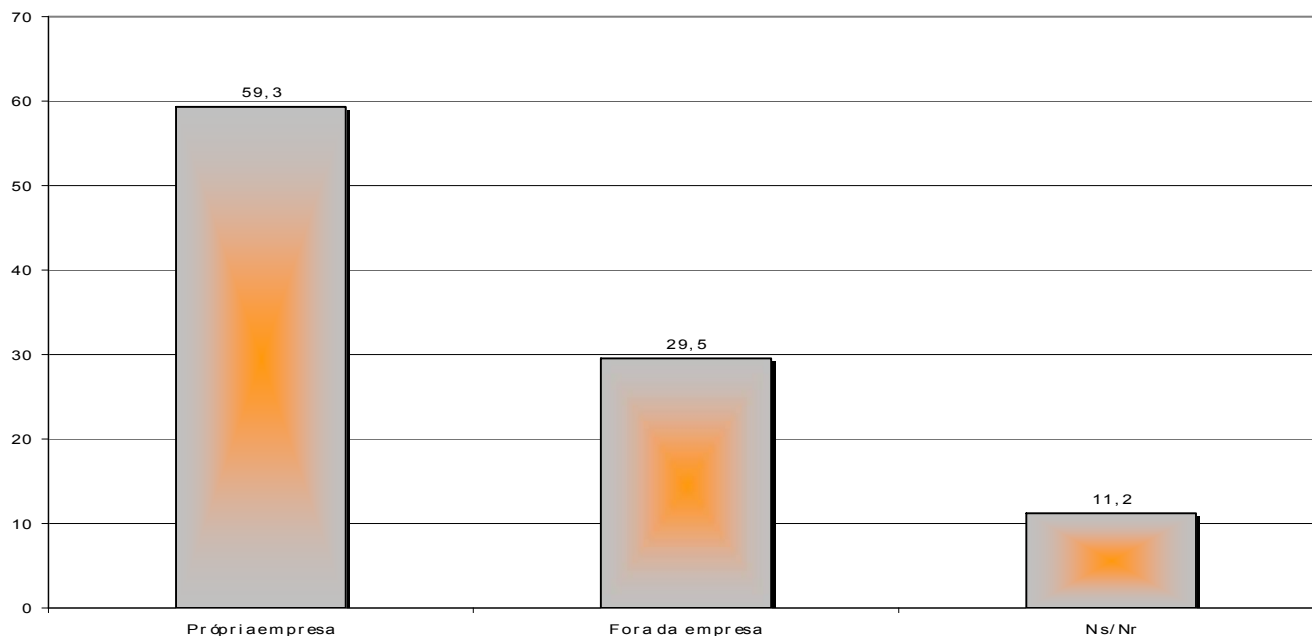
Segmento	Qualificar dentro ou fora do horário de trabalho			
	No horário de trabalho	Fora do horário de trabalho	Ns/Nr	Total
Sindicato das indústrias de alimentação de Juiz de Fora	15 51,7%	13 44,8%	1 3,4%	29 100,0%
Sindicato sa indústria da construção civil de Juiz de Fora	18 58,1%	11 35,5%	2 6,5%	31 100,0%
Sindicatos das indústrias de fiação e tecelagem de Juiz de F	3 27,3%	5 45,5%	3 27,3%	11 100,0%
Sindicatos das indústrias gráficas de Juiz de Fora	9 29,0%	14 45,2%	8 25,8%	31 100,0%
Sindicatos das indústrias de malharias de Juiz de Fora	4 57,1%	3 42,9%	0 0,0%	7 100,0%
Sindicatos intermunicipais das indústrias do mobiliário e art	10 43,5%	12 52,2%	1 4,3%	23 100,0%
Sindicatos das indústrias de panificação e confeitaria de JF	10 29,4%	24 70,6%	0 0,0%	34 100,0%
Sindicatos das indústrias do vestuário de Juiz de Fora	107 75,9%	28 19,9%	6 4,3%	141 100,0%
Sindicatos das indústrias metalúrgicas, mecânicas de Juiz de	25 52,1%	22 45,8%	1 2,1%	48 100,0%
Sindicatos intermunicipais das indústrias química e farmacêutica	3 27,3%	7 63,6%	1 9,1%	11 100,0%
<b>Total</b>	204 55,7%	139 38,0%	23 6,3%	366 100,0%

FONTE: IDEVA

**TABELA 36 – Preferem qualificar seus funcionários na própria empresa ou fora da empresa?**

QUALIFICAÇÃO NA EMPRESA OU FORA	Frequência	Percentual (%)	Percentual acumulado (%)
Própria empresa	217	59,3	59,3
Fora da empresa	108	29,5	88,8
Ns/Nr	41	11,2	100,0
<b>Total</b>	<b>366</b>	<b>100,0</b>	

FONTE: IDEVA



**Quadro 28 – Segmento \* Prefere qualificar seus funcionários na própria empresa ou fora da empresa?**

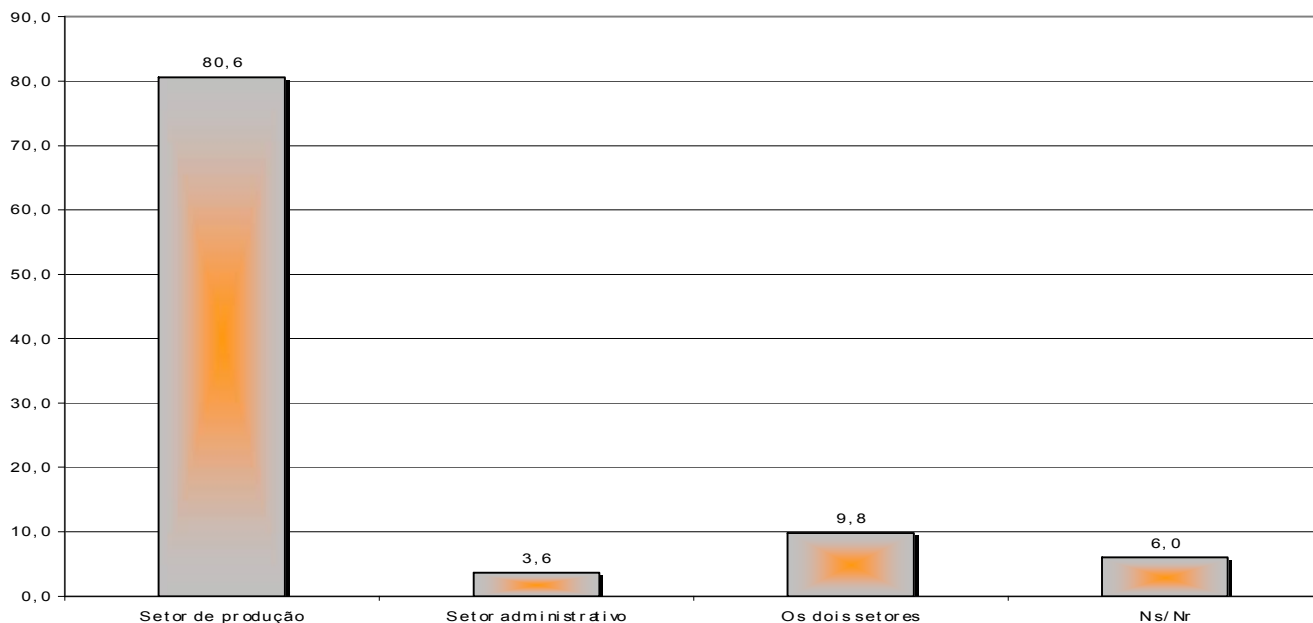
Segmento	Qualificar dentro ou fora da empresa			
	Própria empresa	Fora da empresa	Ns/Nr	Total
Sindicato das indústrias de alimentação de Juiz de Fora	19 65,5%	8 27,6%	2 6,9%	29 100,0%
Sindicato sa indústria da construção civil de Juiz de Fora	18 58,1%	10 32,3%	3 9,7%	31 100,0%
Sindicatos das indústrias de fiação e tecelagem de Juiz de Fora	4 36,4%	1 9,1%	6 54,5%	11 100,0%
Sindicatos das indústrias gráficas de Juiz de Fora	9 29,0%	9 29,0%	13 41,9%	31 100,0%
Sindicatos das indústrias de malharias de Juiz de Fora	5 71,4%	2 28,6%	0 0,0%	7 100,0%
Sindicatos intermunicipais das indústrias do mobiliário e art	12 52,2%	11 47,8%	0 0,0%	23 100,0%
Sindicatos das indústrias de panificação e confeitaria de JF	12 35,3%	20 58,8%	2 5,9%	34 100,0%
Sindicatos das indústrias do vestuário de Juiz de Fora	108 76,6%	22 15,6%	11 7,8%	141 100,0%
Sindicatos das indústrias metalúrgicas, mecânicas de Juiz de Fora	26 54,2%	18 37,5%	4 8,3%	48 100,0%
Sindicatos intermunicipais das indústrias química e farmacêutica	4 36,4%	7 63,6%	0 0,0%	11 100,0%
<b>Total</b>	217 59,3%	108 29,5%	41 11,2%	366 100,0%

FONTE: IDEVA

**TABELA 37 – Qual setor da sua empresa mais precisa de curso de qualificação?**

SETOR QUE PRECISA DE QUALIFICAÇÃO	Freqüência	Percentual (%)	Percentual acumulado (%)
Setor de produção	295	80,6	80,6
Setor administrativo	13	3,6	84,2
Os dois setores	36	9,8	94,0
Ns/Nr	22	6,0	100,0
<b>Total</b>	<b>366</b>	<b>100,0</b>	

FONTE: IDEVA


**Quadro 29 – Segmento \* Qual setor da sua empresa mais precisa de curso de qualificação?**

Segmento	Setor que mais precisa de curso de qualificação				Total
	Setor de produção	Setor administrativo	Os dois setores	Ns/Nr	
Sindicato das indústrias de alimentação de Juiz de Fora	19	3	5	2	29
	65,5%	10,3%	17,2%	6,9%	100,0%
Sindicato sa indústria da construção civil de Juiz de Fora	22	4	4	1	31
	71,0%	12,9%	12,9%	3,2%	100,0%
Sindicatos das indústrias de fiação e tecelagem de Juiz de Fora	7	0	0	4	11
	63,6%	0,0%	0,0%	36,4%	100,0%
Sindicatos das indústrias gráficas de Juiz de Fora	17	0	8	6	31
	54,8%	0,0%	25,8%	19,4%	100,0%
Sindicatos das indústrias de malharias de Juiz de Fora	5	0	2	0	7
	71,4%	0,0%	28,6%	0,0%	100,0%
Sindicatos intermunicipais das indústrias do mobiliário e art	17	2	4	0	23
	73,9%	8,7%	17,4%	0,0%	100,0%
Sindicatos das indústrias de panificação e confeitaria de JF	30	1	2	1	34
	88,2%	2,9%	5,9%	2,9%	100,0%
Sindicatos das indústrias do vestuário de Juiz de Fora	131	0	5	5	141
	92,9%	0,0%	3,5%	3,5%	100,0%
Sindicatos das indústrias metalúrgicas, mecânicas de Juiz de	38	3	4	3	48
	79,2%	6,3%	8,3%	6,3%	100,0%
Sindicatos intermunicipais das indústrias química e farmacêutica	9	0	2	0	11
	81,8%	0,0%	18,2%	0,0%	100,0%
<b>Total</b>	295	13	36	22	366
	80,6%	3,6%	9,8%	6,0%	100,0%

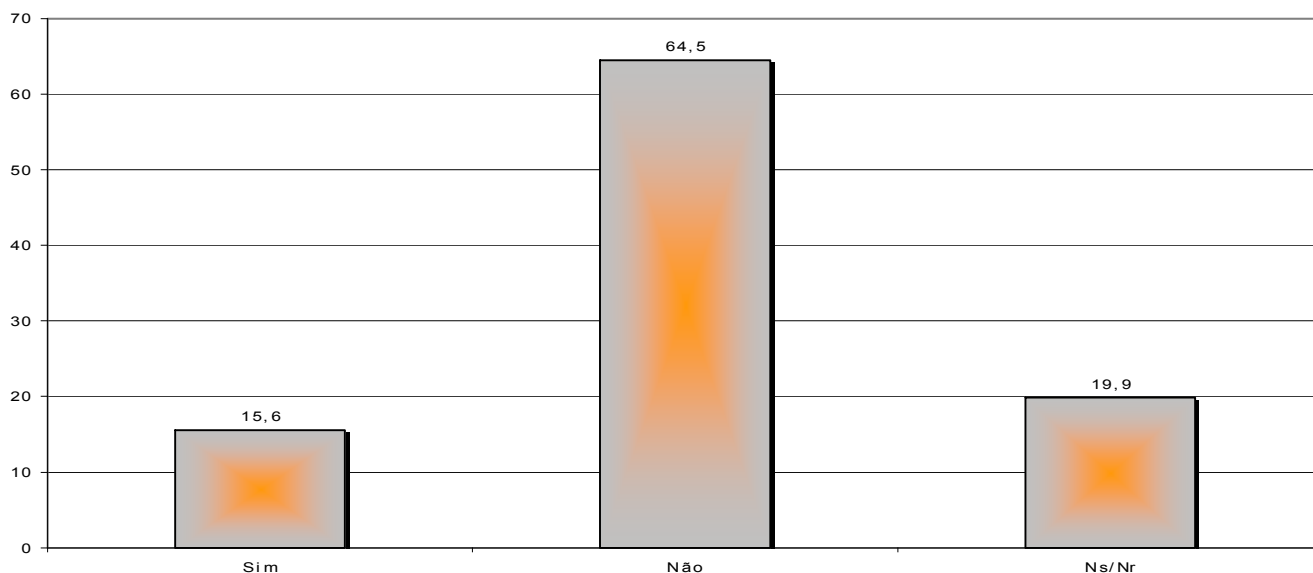
FONTE: IDEVA



**TABELA 38** – Percebeu algum tipo de desinteresse/resistência de seus funcionários na participação destes cursos de capacitação profissional?

DESINTERESSE NA PARTICIPAÇÃO DOS CURSOS	Frequência	Percentual (%)	Percentual acumulado (%)
Sim	57	15,6	15,6
Não	236	64,5	80,1
Ns/Nr	73	19,9	100,0
<b>Total</b>	<b>366</b>	<b>100,0</b>	

FONTE: IDEVA



**TABELA 39** – Qual o motivo alegado pelos funcionários?

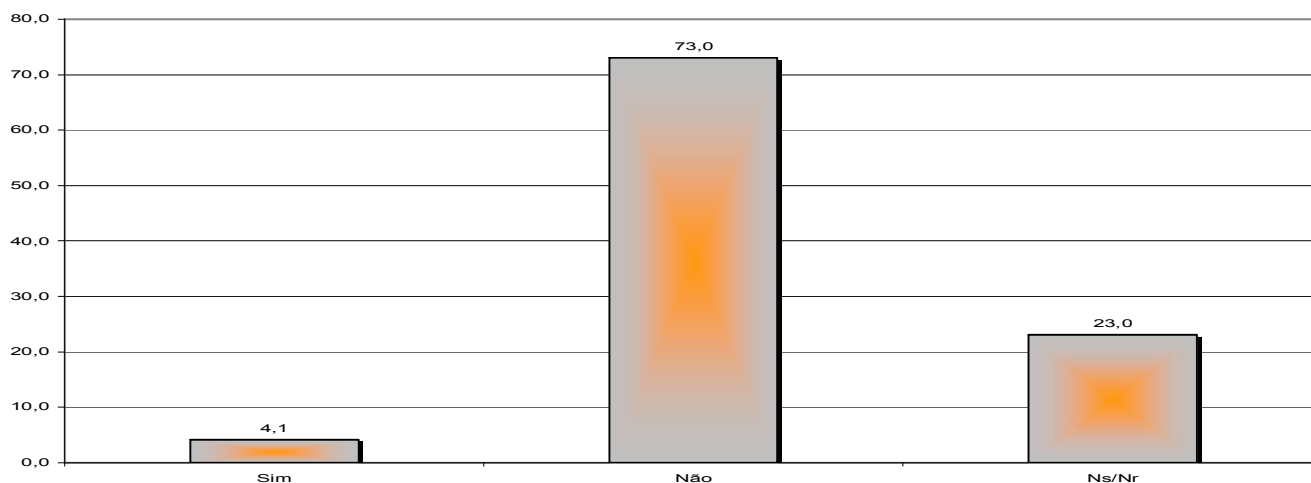
SIM- HOUVE DESINTERESSE (15,6%)	
MOTIVO	Percentual (%)
Não tem tempo	39,6
Desinteressado	14,9
Já sabem	8,8
Não precisa	7,0
Cansaço	5,3
Não tem tempo para ir	3,5
Não adianta	1,8
Comodidade	1,8
Não querem fazer a noite	1,8
Deslocamento	1,8
Horario	1,8
Ns/Nr	11,9
<b>Total</b>	<b>100,0</b>

FONTE: IDEVA

**TABELA 40 – Houve evasão destes cursos de qualificação por parte dos seus funcionários?**

<b>EVASÃO DO CURSO DE QUALIFICAÇÃO</b>	<b>Frequência</b>	<b>Percentual (%)</b>	<b>Percentual acumulado (%)</b>
Sim	15	4,1	4,1
Não	267	73,0	77,0
Ns/Nr	84	23,0	100,0
<b>Total</b>	<b>366</b>	<b>100,0</b>	

FONTES: IDEVA



**TABELA 41 – Por quê?**

<b>SIM (4,1%)</b>	
<b>MOTIVO</b>	<b>Percentual (%)</b>
Desinteresse	26,7
Tempo	13,3
Comportamental	6,7
Não gostam	6,7
Ns/Nr	46,6
<b>Total</b>	<b>100,0</b>

FONTES: IDEVA

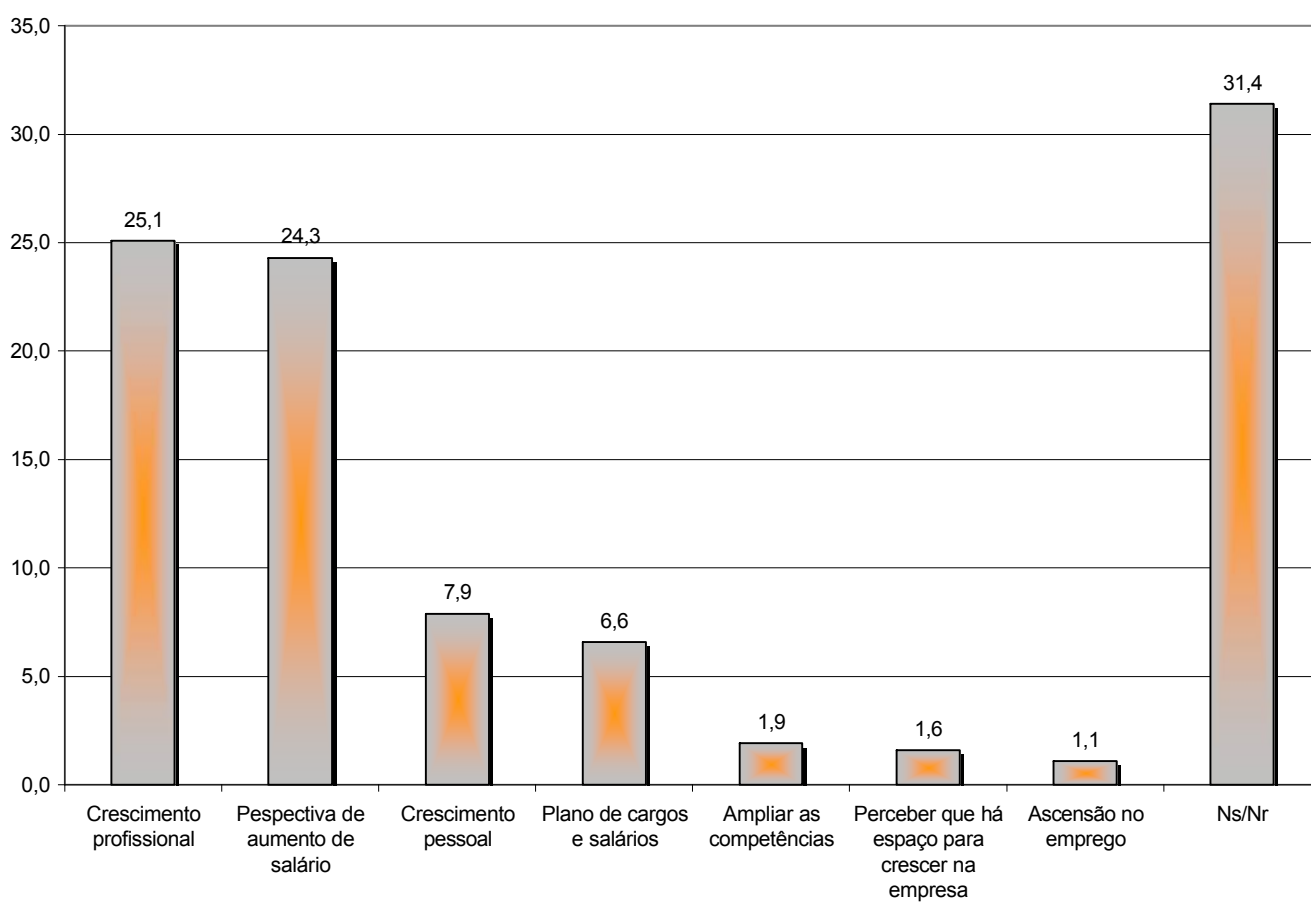
<b>NÃO (73,0%)</b>	
<b>MOTIVO</b>	<b>Percentual (%)</b>
Sempre participam/Se interessam	7,4
Gostam	2,2
É obrigatório	0,7
Só direciona quem quer	0,4
Participam sem problemas aos cursos	0,4
Ns/Nr	88,9
<b>Total</b>	<b>100,0</b>

FONTES: IDEVA

**TABELA 42 –** Que tipo de incentivo procura dar a seus funcionários para que eles participem destes cursos?

INCENTIVO AOS FUNCIONÁRIOS	Freqüência	Percentual (%)	Percentual acumulado (%)
Crescimento profissional	92	25,1	25,1
Pespectiva de aumento de salário	89	24,3	49,4
Crescimento pessoal	29	7,9	57,3
Plano de cargos e salários	24	6,6	63,9
Ampliar as competências	7	1,9	65,8
Perceber que há espaço para crescer na empresa	6	1,6	67,4
Ascensão no emprego	4	1,1	68,5
Ns/Nr	115	31,4	100,0
<b>Total</b>	<b>366</b>	<b>100,0</b>	

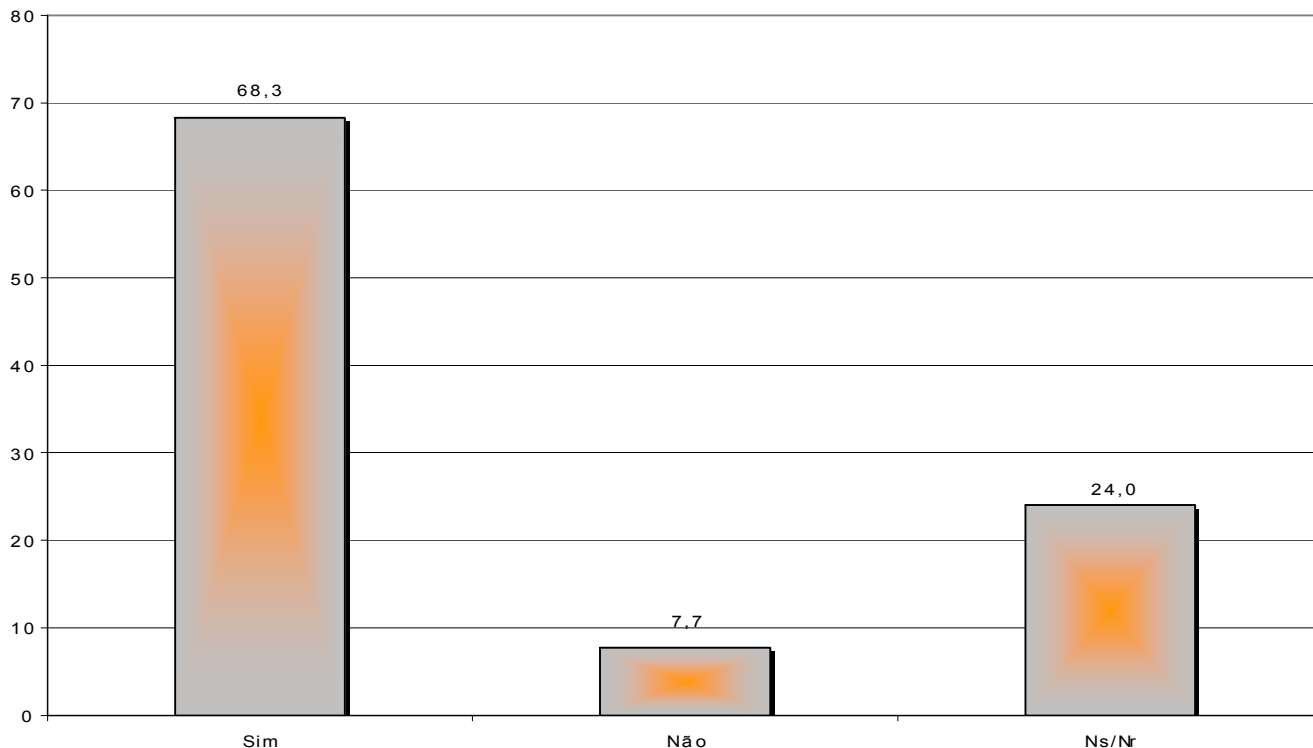
FONTE: IDEVA



**TABELA 43** – Seu funcionário percebe no curso de qualificação a possibilidade de crescimento profissional?

PERCEPÇÃO DE CRESCIMENTO PROFISSIONAL	Frequência	Percentual (%)	Percentual acumulado (%)
Sim	250	68,3	68,3
Não	28	7,7	76,0
Ns/Nr	88	24,0	100,0
<b>Total</b>	<b>366</b>	<b>100,0</b>	

FONTE: IDEVA



**TABELA 44** – Caso não, por quê?

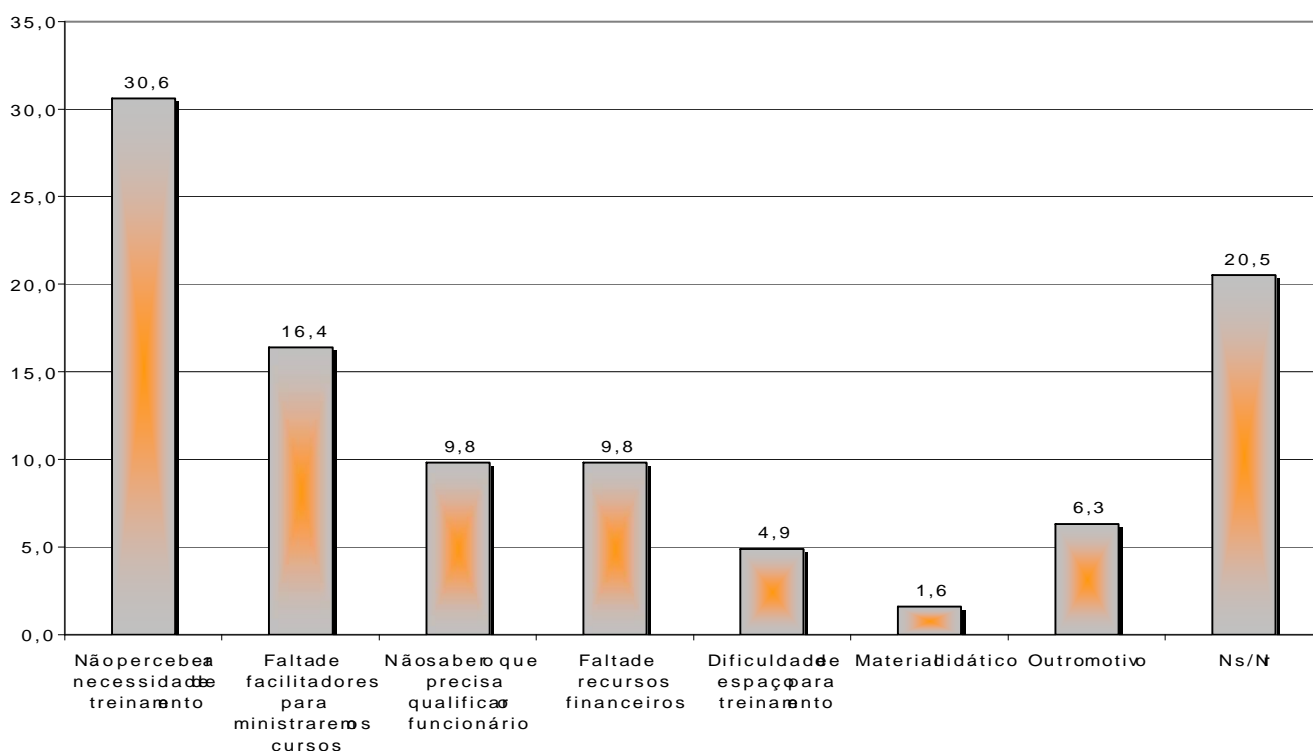
PORQUE NÃO	
MOTIVO	Percentual (%)
Não faz curso/Não teve	53,6
São acomodados	10,1
Falta de cultura deles	10,1
Não acreditam	8,3
Não muda nem nada	3,6
Acham desnecessários	3,6
Ns/Nr	10,7
<b>Total</b>	<b>100,0</b>

FONTE: IDEVA

**TABELA 45 – Para você quais são as dificuldades que encontra para capacitar seu funcionário?**

DIFICULDADE PARA CAPACITAR O FUNCIONÁRIO – 1º CITADO	Frequência	Percentual (%)	Percentual acumulado (%)
Não perceber a necessidade de treinamento	112	30,6	30,6
Falta de facilitadores para ministrarem os cursos	60	16,4	47,0
Não saber o que precisa qualificar o funcionário	36	9,8	56,8
Falta de recursos financeiros	36	9,8	66,6
Dificuldade de espaço para treinamento	18	4,9	71,5
Material didático	6	1,6	73,1
Outro motivo	23	6,3	79,4
Ns/Nr	75	20,5	100,0
<b>Total</b>	<b>366</b>	<b>100,0</b>	

FONTE: IDEVA



**TABELA 46 – Para você quais são as dificuldades que encontra para capacitar seu funcionário?**

DIFICULDADE PARA CAPACITAR O FUNCIONÁRIO – 2º CITADO	Frequência	Percentual (%)	Percentual acumulado (%)
Não perceber a necessidade de treinamento	38	10,4	10,4
Falta de facilitadores para ministrarem os cursos	34	9,3	19,7
Não saber o que precisa qualificar o funcionário	22	6,0	25,7
Dificuldade de espaço para treinamento	16	4,4	30,1
Falta de recursos financeiros	13	3,6	33,7
Material didático	2	0,5	34,2
Outro motivo	4	1,1	35,3
Ns/Nr	237	64,8	100,0
<b>Total</b>	<b>366</b>	<b>100,0</b>	

FONTE: IDEVA

**Quadro 30 – Segmento \* Para você quais são as dificuldades que encontra para capacitar seu funcionário?**

Segmento	Dificuldades para capacitar o funcionário								Total
	Não perceber a necessidade de treinamento	Não saber o que precisa qualificar o funcionário	Dificuldade e de espaço para treinamento	Material didático	Falta de recursos financeiros	Falta de facilitadores para ministrarem os cursos	Outro motivo	Ns/Nr	
Sindicato das indústrias de alimentação de Juiz de Fora	5 17,2%	6 20,7%	1 3,4%	1 3,4%	3 10,3%	7 24,1%	1 3,4%	5 17,2%	29 100,0%
Sindicato da indústria da construção civil de Juiz de Fora	1 3,2%	3 9,7%	3 9,7%	1 3,2%	1 3,2%	10 32,3%	7 22,6%	5 16,1%	31 100,0%
Sindicatos das indústrias de fiação e tecelagem de Juiz de F	1 9,1%	0 0,0%	1 9,1%	0 0,0%	1 9,1%	0 0,0%	1 9,1%	7 63,6%	11 100,0%
Sindicatos das indústrias gráficas de Juiz de Fora	5 16,1%	4 12,9%	2 6,5%	0 0,0%	5 16,1%	2 6,5%	2 6,5%	11 35,5%	31 100,0%
Sindicatos das indústrias de malharias de Juiz de Fora	0 0,0%	2 28,6%	1 14,3%	0 0,0%	0 0,0%	1 14,3%	0 0,0%	3 42,9%	7 100,0%
Sindicatos intermunicipais das indústrias do mobiliário e art	5 21,7%	4 17,4%	2 8,7%	0 0,0%	3 13,0%	4 17,4%	2 8,7%	3 13,0%	23 100,0%
Sindicatos das indústrias de panificação e confeitaria de JF	12 35,3%	8 23,5%	2 5,9%	2 5,9%	0 0,0%	0 0,0%	5 14,7%	5 14,7%	34 100,0%
Sindicatos das indústrias do vestuário de Juiz de Fora	70 49,6%	2 1,4%	5 3,5%	2 1,4%	13 9,2%	21 14,9%	2 1,4%	26 18,4%	141 100,0%
Sindicatos das indústrias metalúrgicas, mecânicas de Juiz	12 25,0%	5 10,4%	0 0,0%	0 0,0%	10 20,8%	11 22,9%	3 6,3%	7 14,6%	48 100,0%
Sindicatos intermunicipais das indústrias química e farmacêut	1 9,1%	2 18,2%	1 9,1%	0 0,0%	0 0,0%	4 36,4%	0 0,0%	3 27,3%	11 100,0%
<b>Total</b>	112 30,6%	36 9,8%	18 4,9%	6 1,6%	36 9,8%	60 16,4%	23 6,3%	75 20,5%	366 100,0%

FONTE: IDEVA

**Quadro 31 – Porte da empresa \* Para você quais são as dificuldades que encontra para capacitar seu funcionário?**

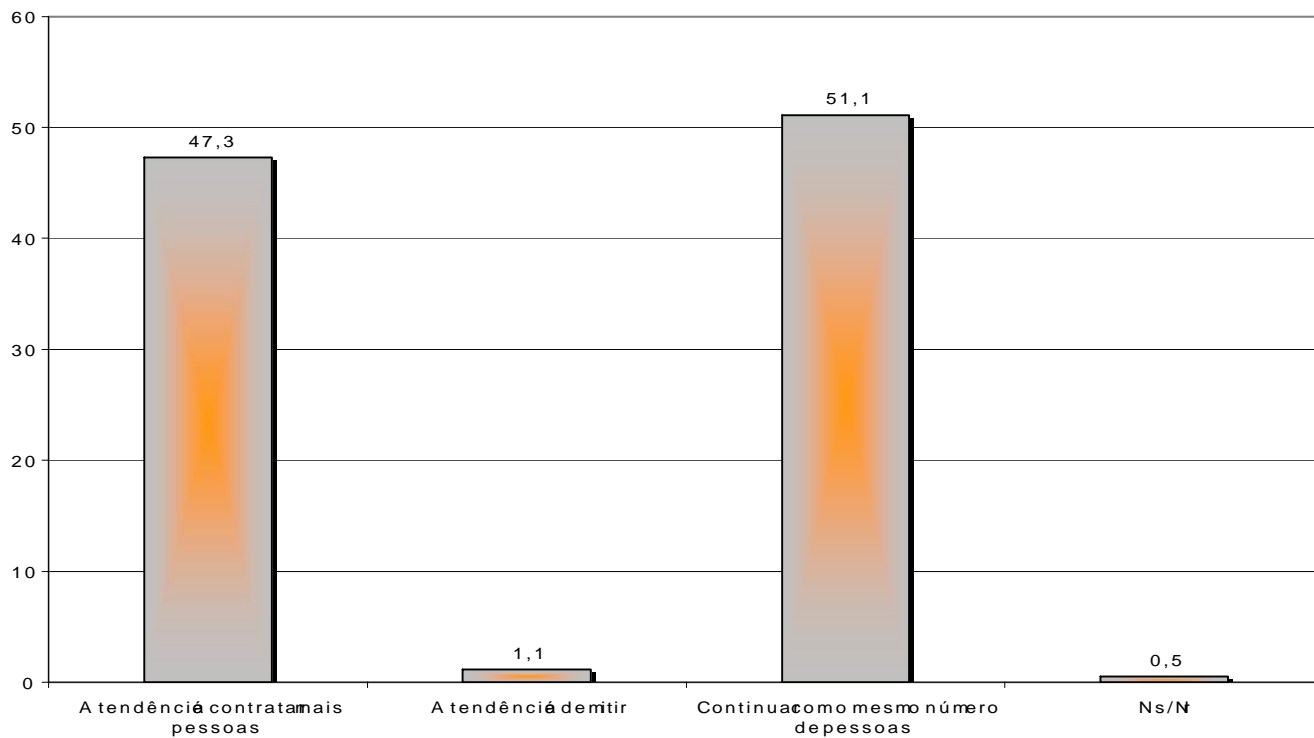
Porte da Empresa	Dificuldades para capacitar o funcionário								Total
	Não perceber a necessidade e de treinamento	Não saber o que precisa qualificar o funcionário	Dificuldade de espaço para treinamento	Material didático	Falta de recursos financeiros	Falta de facilitadores para ministrarem os cursos	Outro motivo	Ns/Nr	
Micro (de 1 a 9 funcionários)	98 45,4%	15 6,9%	7 3,2%	4 1,9%	21 9,7%	23 10,6%	7 3,2%	41 19,0%	216 100,0%
Pequena (de 10 a 49 funcionários)	13 11,6%	17 15,2%	8 7,1%	0 0,0%	10 8,9%	25 22,3%	13 11,6%	26 23,2%	112 100,0%
Média (de 50 a 99 funcionários)	1 4,2%	2 8,3%	3 12,5%	2 8,3%	5 20,8%	6 25,0%	2 8,3%	3 12,5%	24 100,0%
Grande (acima de 100 funcionários)	0 0,0%	2 14,3%	0 0,0%	0 0,0%	0 0,0%	6 42,9%	1 7,1%	5 35,7%	14 100,0%
<b>Total</b>	112 30,6%	36 9,8%	18 4,9%	6 1,6%	36 9,8%	60 16,4%	23 6,3%	75 20,5%	366 100,0%

FONTE: IDEVA

**TABELA 47 – Em relação às expectativas futuras para o seu negócio você me diria que...**

EXPECTATIVAS FUTURAS PARA O NEGÓCIO	Freqüência	Percentual (%)	Percentual acumulado (%)
A tendência é contratar mais pessoas	173	47,3	47,3
A tendência é demitir	4	1,1	48,4
Continuar com o mesmo número de pessoas	187	51,1	99,5
Ns/Nr	2	0,5	100,0
<b>Total</b>	<b>366</b>	<b>100,0</b>	

FONTE: IDEVA



**Quadro 32 – Segmento \* Em relação às expectativas futuras para o seu negócio, você me diria que...**

Segmento	Em relação às expectativas futuras...				
	A tendência é contratar mais pessoas	A tendência é demitir	Continuar com o mesmo número de pessoas	Ns/Nr	Total
Sindicato das indústrias de alimentação de Juiz de Fora	17 58,6%	1 3,4%	11 37,9%	0 0,0%	29 100,0%
Sindicato da indústria da construção civil de Juiz de Fora	26 83,9%	0 0,0%	5 16,1%	0 0,0%	31 100,0%
Sindicatos das indústrias de fiação e tecelagem de Juiz de F	5 45,5%	0 0,0%	6 54,5%	0 0,0%	11 100,0%
Sindicatos das indústrias gráficas de Juiz de Fora	18 58,1%	0 0,0%	13 41,9%	0 0,0%	31 100,0%
Sindicatos das indústrias de malharias de Juiz de Fora	3 42,9%	0 0,0%	4 57,1%	0 0,0%	7 100,0%
Sindicatos intermunicipais das indústrias do mobiliário e art	10 43,5%	1 4,3%	12 52,2%	0 0,0%	23 100,0%
Sindicatos das indústrias de panificação e confeitaria de JF	14 41,2%	0 0,0%	20 58,8%	0 0,0%	34 100,0%
Sindicatos das indústrias do vestuário de Juiz de Fora	51 36,2%	1 0,7%	88 62,4%	1 0,7%	141 100,0%
Sindicatos das indústrias metalúrgicas, mecânicas de Juiz	23 47,9%	1 2,1%	24 50,0%	0 0,0%	48 100,0%
Sindicatos intermunicipais das indústrias química e farmacêut	6 54,5%	0 0,0%	4 36,4%	1 9,1%	11 100,0%
<b>Total</b>	173 47,3%	4 1,1%	187 51,1%	2 0,5%	366 100,0%

FONTE: IDEVA

**Quadro 33 – Porte da empresa \* Em relação às expectativas futuras para o seu negócio, você me diria que...**

Porte da empresa	Em relação às expectativas futuras...				
	A tendência é contratar mais pessoas	A tendência é demitir	Continuar com o mesmo número de pessoas	Ns/Nr	Total
Micro (de 1 a 9 funcionários)	75 34,7%	3 1,4%	138 63,9%	0 0,0%	216 100,0%
Pequena (de 10 a 49 funcionários)	68 60,7%	1 0,9%	42 37,5%	1 0,9%	112 100,0%
Média (de 50 a 99 funcionários)	19 79,2%	0 0,0%	5 20,8%	0 0,0%	24 100,0%
Grande (acima de 100 funcionários)	11 78,6%	0 0,0%	2 14,3%	1 7,1%	14 100,0%
<b>Total</b>	173 47,3%	4 1,1%	187 51,1%	2 0,5%	366 100,0%

FONTE: IDEVA



**TABELA 48 – Hoje, para o bom funcionamento do seu negócio, você precisaria contratar quantas pessoas?**

EXPECTATIVA DE CONTRATAÇÃO	Frequência	Percentual (%)	Percentual acumulado (%)
1 pessoa	19	5,2	5,2
2 pessoas	47	12,8	18,0
3 pessoas	16	4,4	22,4
4 pessoas	14	3,8	26,2
5 pessoas	16	4,4	30,6
6 pessoas	5	1,4	32,0
7 pessoas	2	0,5	32,5
8 pessoas	5	1,4	33,9
9 pessoas	1	0,3	34,2
10 pessoas	13	3,6	37,7
12 pessoas	1	0,3	38,0
15 pessoas	3	0,8	38,8
20 pessoas	4	1,1	39,9
25 pessoas	2	0,5	40,4
28 pessoas	1	0,3	40,7
40 pessoas	1	0,3	41,0
50 pessoas	3	0,8	41,8
60 pessoas	1	0,3	42,1
80 pessoas	1	0,3	42,4
Nenhuma pessoa	184	50,3	92,6
Ns/Nr	27	7,4	100,0
<b>Total</b>	<b>366</b>	<b>100,0</b>	

Fonte: IDEVA

MEDIA	2,94
MODA	0

**Quadro 34 – Segmento \* Expectativa de contratação**

Segmento	Expectativa de contratação											
	1	2	3	4	5	6	7	8	9	10	12	
Sindicato das indústrias de alimentação de Juiz de Fora	1 3,4%	5 17,2%	3 10,3%	1 3,4%	1 3,4%	0 0,0%	0 0,0%	0 0,0%	0 0,0%	3 10,3%	1 3,4%	
Sindicato sa indústria da construção civil de Juiz de Fora	1 3,2%	1 3,2%	0 0,0%	1 3,2%	2 6,5%	1 3,2%	0 0,0%	1 3,2%	0 0,0%	3 9,7%	0 0,0%	
Sindicatos das indústrias de fiação e tecelagem de Juiz de F	2 18,2%	1 9,1%	0 0,0%	0 0,0%	1 9,1%	0 0,0%	0 0,0%	0 0,0%	0 0,0%	1 9,1%	0 0,0%	
Sindicatos das indústrias gráficas de Juiz de Fora	8 25,8%	6 19,4%	1 3,2%	0 0,0%	0 0,0%	0 0,0%	0 0,0%	1 3,2%	0 0,0%	0 0,0%	0 0,0%	
Sindicatos das indústrias de malharias de Juiz de Fora	0 0,0%	1 14,3%	0 0,0%	0 0,0%	1 14,3%	0 0,0%	0 0,0%	0 0,0%	0 0,0%	1 14,3%	0 0,0%	
Sindicatos intermunicipal das indústrias do mobiliário e art	0 0,0%	1 4,3%	1 4,3%	3 13,0%	2 8,7%	1 4,3%	1 4,3%	0 0,0%	0 0,0%	1 4,3%	0 0,0%	
Sindicatos das indústrias de panificação e confeitaria de JF	1 2,9%	8 23,5%	1 2,9%	2 5,9%	0 0,0%	0 0,0%	0 0,0%	0 0,0%	1 2,9%	0 0,0%	0 0,0%	
Sindicatos das indústrias do vestuário de Juiz de Fora	5 3,5%	21 14,9%	4 2,8%	4 2,8%	3 2,1%	2 1,4%	0 0,0%	2 1,4%	0 0,0%	3 2,1%	0 0,0%	
Sindicatos das indústrias metalúrgicas, mecânicas de JF	1 2,1%	3 6,3%	4 8,3%	2 4,2%	5 10,4%	1 2,1%	1 2,1%	1 2,1%	0 0,0%	1 2,1%	0 0,0%	
Sindicatos intermunicipal das indústrias química e farmacêutica	0 0,0%	0 0,0%	2 18,2%	1 9,1%	1 9,1%	0 0,0%	0 0,0%	0 0,0%	0 0,0%	0 0,0%	0 0,0%	
<b>Total</b>	19 5,2%	47 12,8%	16 4,4%	14 3,8%	16 4,4%	5 1,4%	2 ,5%	5 1,4%	1 ,3%	13 3,6%	1 0,3%	

FONTE: IDEVA

**Quadro 34 – Segmento \* Expectativa de contratação**

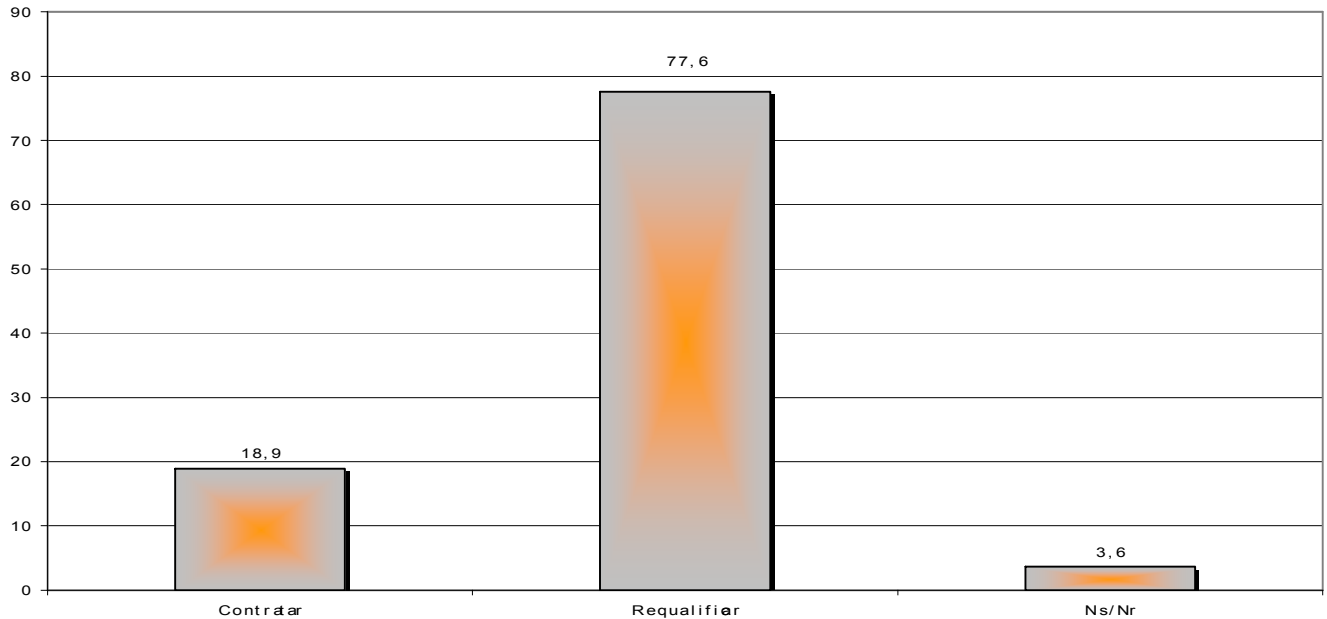
Segmento	Expectativa de contratação										Total
	15	20	25	28	40	50	Nenhuma	60	Ns/Nr	80	
Sindicato das indústrias de alimentação de Juiz de Fora	0	0	0	0	0	0	12	0	2	0	29
	0,0%	0,0%	0,0%	0,0%	0,0%	0,0%	41,4%	0,0%	6,9%	0,0%	100,0%
Sindicato sa indústria da construção civil de Juiz de Fora	1	3	1	0	1	3	7	1	3	1	31
	3,2%	9,7%	3,2%	0,0%	3,2%	9,7%	22,6%	3,2%	9,7%	3,2%	100,0%
Sindicatos das indústrias de fiação e tecelagem de Juiz de F	0	0	0	0	0	0	5	0	1	0	11
	0,0%	0,0%	0,0%	0,0%	0,0%	0,0%	45,5%	0,0%	9,1%	0,0%	100,0%
Sindicatos das indústrias gráficas de Juiz de Fora	0	0	0	1	0	0	13	0	1	0	31
	0,0%	0,0%	0,0%	3,2%	0,0%	0,0%	41,9%	0,0%	3,2%	0,0%	100,0%
Sindicatos das indústrias de malharias de Juiz de Fora	0	0	0	0	0	0	4	0	0	0	7
	0,0%	0,0%	0,0%	0,0%	0,0%	0,0%	57,1%	0,0%	0,0%	0,0%	100,0%
Sindicatos intermunicipal das indústrias do mobiliário e art	0	0	0	0	0	0	11	0	2	0	23
	0,0%	0,0%	0,0%	0,0%	0,0%	0,0%	47,8%	0,0%	8,7%	0,0%	100,0%
Sindicatos das indústrias de panificação e confeitaria de JF	1	0	0	0	0	0	19	0	1	0	34
	2,9%	0,0%	0,0%	0,0%	0,0%	0,0%	55,9%	0,0%	2,9%	0,0%	100,0%
Sindicatos das indústrias do vestuário de Juiz de Fora	1	1	1	0	0	0	83	0	11	0	141
	0,7%	0,7%	0,7%	0,0%	0,0%	0,0%	58,9%	0,0%	7,8%	0,0%	100,0%
Sindicatos das indústrias metalúrgicas, mecânicas de Juiz de	0	0	0	0	0	0	26	0	3	0	48
	0,0%	0,0%	0,0%	0,0%	0,0%	0,0%	54,2%	0,0%	6,3%	0,0%	100,0%
Sindicatos intermunicipal das indústrias química e farmacêut	0	0	0	0	0	0	4	0	3	0	11
	0,0%	0,0%	0,0%	0,0%	0,0%	0,0%	36,4%	0,0%	27,3%	0,0%	100,0%
<b>Total</b>	3	4	2	1	1	3	184	1	27	1	366
	0,8%	1,1%	0,5%	0,3%	0,3%	0,8%	50,3%	0,3%	7,4%	0,3%	100,0%

FONTE: IDEVA

**TABELA 49 – Prefere requalificar um funcionário com tempo de casa ou contratar um funcionário novo?**

REQUALIFICAR OU CONTRATAR UM NOVO FUNCIONÁRIO	Frequência	Percentual (%)	Percentual acumulado (%)
Contratar	69	18,9	18,9
Requalificar	284	77,6	96,4
Ns/Nr	13	3,6	100,0
<b>Total</b>	<b>366</b>	<b>100,0</b>	

FONTE: IDEVA



**TABELA 50 – Por quê?**

CONTRATAR (18,9%)	
MOTIVO	Percentual (%)
Mais fácil	21,5
Ampliar a equipe	11,6
Renovar	10,1
Melhor	10,1
Pessoa nova	5,8
Sem vícios	5,8
Melhorar a equipe	5,8
Os de casa têm desinteresse	4,3
Dificuldade para requalificar	4,3
Dar oportunidade	2,9
Novas ideias/Novas experiências	2,9
Precisa de mais funcionários	2,9
Menos trabalho	2,9
Cara nova	1,4
Para mudar	1,4
Formar mais profissionais	1,4
Ns/Nr	4,9
<b>Total</b>	<b>100,0</b>

FONTE: IDEVA

REQUALIFICAR (77,6%)	
MOTIVO	Percentual (%)
Já conhece o trabalho	23,2
Mais fácil	20,4
Acostumada	10,7
Confiança	8,7
Já é de casa	7,1
Melhorar a equipe	5,8
Difícil arranjar funcionário competente	4,9
Conhece a empresa/Sabem fazer	4,9
Não acha funcionário/Falta de mão de obra	4,9
Bom funcionário	2,8
Valoriza funcionário/Reconhecimento	2,8
Tem mais experiência	0,7
Moldar a empresa	0,4
Mais retorno	0,4
Já esta adaptado	0,4
Ns/Nr	1,9
<b>Total</b>	<b>100,0</b>

FONTE: IDEVA

**Quadro 35 – Segmento \* Prefere requalificar um funcionário com tempo de casa ou contratar um funcionário novo?**

Segmento	Prefere requalificar ou contratar um novo			
	Contratar	Requalificar	Ns/Nr	Total
Sindicato das indústrias de alimentação de Juiz de Fora	5 17,2%	21 72,4%	3 10,3%	29 100,0%
Sindicato sa indústria da construção civil de Juiz de Fora	15 48,4%	14 45,2%	2 6,5%	31 100,0%
Sindicatos das indústrias de fiação e tecelagem de Juiz de F	3 27,3%	8 72,7%	0 0,0%	11 100,0%
Sindicatos das indústrias gráficas de Juiz de Fora	7 22,6%	21 67,7%	3 9,7%	31 100,0%
Sindicatos das indústrias de malharias de Juiz de Fora	2 28,6%	5 71,4%	0 0,0%	7 100,0%
Sindicatos intermunicipais das indústrias do mobiliário e art	4 17,4%	19 82,6%	0 0,0%	23 100,0%
Sindicatos das indústrias de panificação e confeitaria de JF	4 11,8%	29 85,3%	1 2,9%	34 100,0%
Sindicatos das indústrias do vestuário de Juiz de Fora	19 13,5%	118 83,7%	4 2,8%	141 100,0%
Sindicatos das indústrias metalúrgicas, mecânicas de Juiz	8 16,7%	40 83,3%	0 0,0%	48 100,0%
Sindicatos intermunicipais das indústrias química e farmacêutica	2 18,2%	9 81,8%	0 0,0%	11 100,0%
<b>Total</b>	69 18,9%	284 77,6%	13 3,6%	366 100,0%

FONTE: IDEVA

**Quadro 36 – Porte da empresa \* Prefere requalificar um funcionário com tempo de casa ou contratar um funcionário novo?**

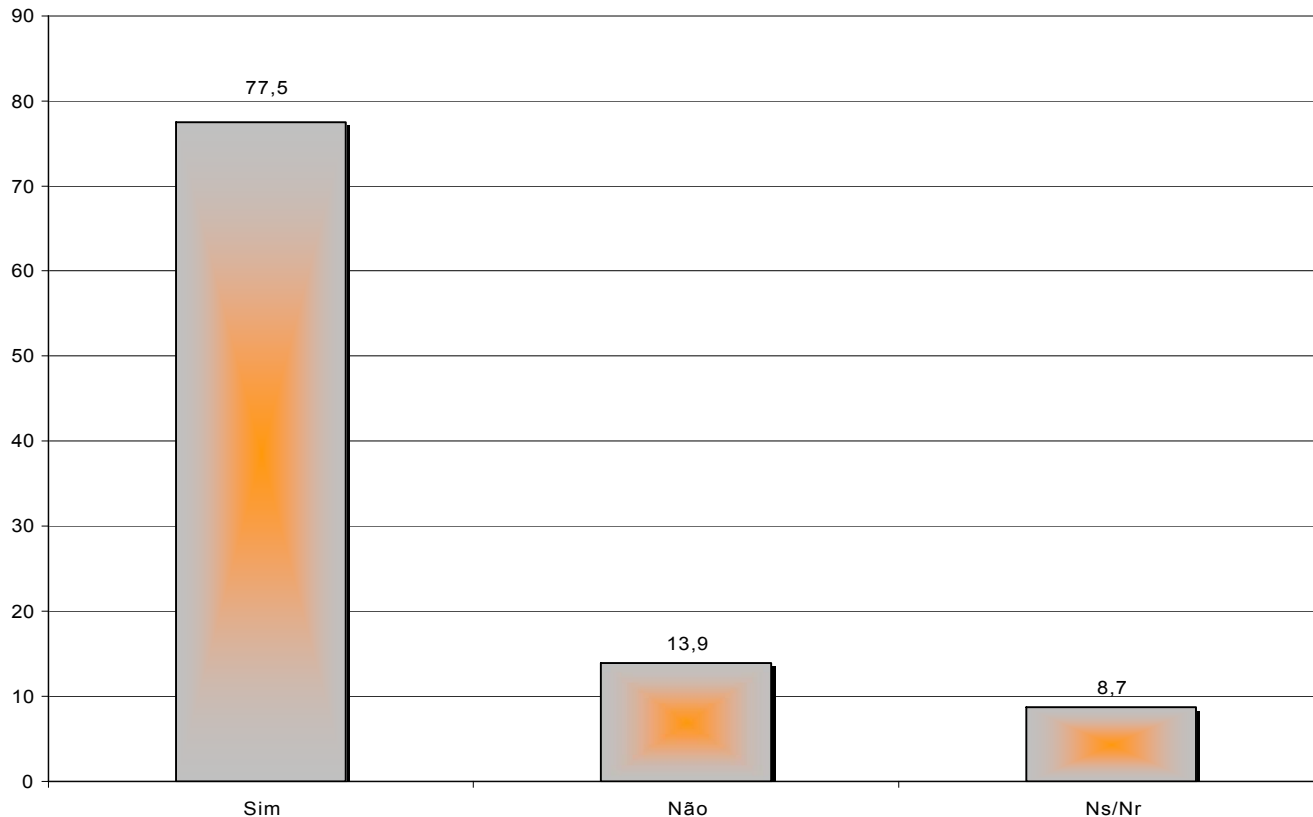
Porte da empresa	Prefere requalificar ou contratar um novo			
	Contratar	Requalificar	Ns/Nr	Total
Micro (de 1 a 9 funcionários)	33 15,3%	178 82,4%	5 2,3%	216 100,0%
Pequena (de 10 a 49 funcionários)	28 25,0%	77 68,8%	7 6,3%	112 100,0%
Média (de 50 a 99 funcionários)	6 25,0%	18 75,0%	0 0,0%	24 100,0%
Grande (acima de 100 funcionários)	2 14,3%	11 78,6%	1 7,1%	14 100,0%
<b>Total</b>	69 18,9%	284 77,6%	13 3,6%	366 100,0%

FONTE: IDEVA

**TABELA 51 – Você disse que tende a contratar mais pessoas, você considera esta necessidade de contratar uma pessoa dificuldade para a sua empresa?**

DIFICULDADE DE CONTRATAR UMA PESSOA	Freqüência	Percentual (%)	Percentual Válido (%)	Percentual acumulado (%)
Sim	134	36,6	77,5	77,5
Não	24	6,6	13,9	91,3
Ns/Nr	15	4,1	8,7	100,0
Na	193	52,7	Missing	
<b>Total</b>	<b>366</b>	<b>100,0</b>		

FONTE: IDEVA



**TABELA 52 – Por quê?**

<b>SIM (77,5%)</b>	
<b>MOTIVO</b>	<b>Percentual (%)</b>
Falta mão de obra	43,5
Qualificação / Mão de obra qualificada	37,9
Desinteresse	3,7
Condições financeiras	3,7
Falta mão de obra específica	1,5
Experiência	1,5
Manter é difícil	0,7
Contratar é difícil	0,7
Encontrar bons funcionários	0,7
Tem poucos funcionários bons	0,7
Adaptação de horário	0,7
Falta de incentivos fiscais da prefeitura	0,7
Prefere mais novos, só aparece mais velhos	0,7
Perfil comportamental não é bom	0,7
Adaptação	0,7
Ns/Nr	1,9
<b>Total</b>	<b>100,0</b>

FONTE: IDEVA

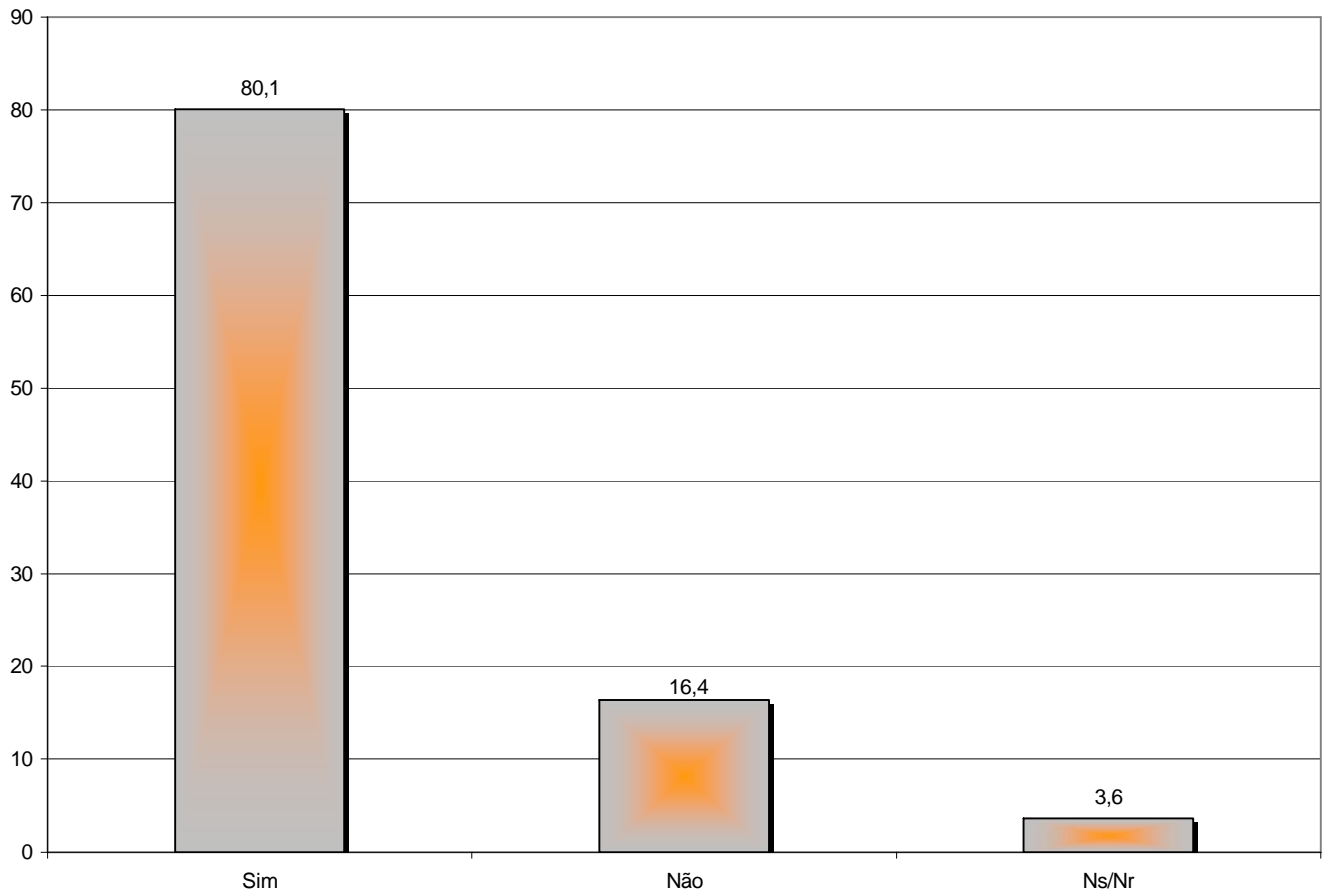
<b>NÃO (13,9%)</b>	
<b>MOTIVO</b>	<b>Percentual (%)</b>
Tem mão de obra disponível	45,9
Tem muita procura	8,3
Ns/Nr	45,8
<b>Total</b>	<b>100,0</b>

FONTE: IDEVA

**TABELA 53** – Quando contrata um funcionário novo percebe a necessidade de treinamento imediata deste funcionário contratado?

NECESSIDADE DE TREINAMENTO DO NOVO FUNCIONÁRIO	Freqüência	Percentual (%)	Percentual acumulado (%)
Sim	293	80,1	80,1
Não	60	16,4	96,4
Ns/Nr	13	3,6	100,0
<b>Total</b>	<b>366</b>	<b>100,0</b>	

FONTE: IDEVA



**TABELA 54** – Que tipo de treinamento este funcionário novo precisa de imediato?

<b>TREINAMENTO QUE PRECISA DE IMEDIATO</b>	<b>Percentual (%)</b>
Rotina da empresa	35,3
Maquinário	9,8
Atendimento	5,7
Funcionamento da fábrica/Apresentação da fábrica	5,7
Costura/Costureira	4,9
Específico	4,4
Geral	4,4
Da produção	3,8
Informática	0,8
Básico	0,8
Aprender a lidar com o produto	0,5
Saúde ocupacional	0,5
Operacional	0,5
Soldador	0,5
Segurança	0,3
No setor que ele vai exercer	0,3
Montagem	0,3
Parte técnica	0,3
Comportamento	0,3
Corte	0,3
Padeiro	0,3
Corte e costura	0,3
Serralheiro	0,3
Moldar ao sistema produtivo	0,3
Mexer com metal	0,3
Segurança do trabalho	0,3
Tornearia	0,3
Vendas	0,3
Controle de estoque	0,3
Tecelão	0,3
Sobre papel	0,3
Higiene	0,3
Ns/Nr	17,0
<b>Total</b>	<b>100,0</b>

FONTE: IDEVA



**TABELA 55** – Quanto sua empresa está disposta a investir em treinamento no próximo ano?

<b>QUANTO ESTÁ DISPOSTO A INVESTIR</b>	<b>Frequência</b>	<b>Percentual (%)</b>
Não irá investir em treinamento	51	13,9
2000	2	0,5
5000	2	0,5
10000	2	0,5
30000	1	0,3
Ns/Nr/ não tem uma posição sobre o assunto	308	84,2
<b>Total</b>	<b>366</b>	<b>100,0</b>

Fonte: IDEVA

**TABELA 56** – Quanto sua empresa está disposta a investir em treinamento por funcionário?

<b>QUANTO ESTÁ DISPOSTO A INVESTIR</b>	<b>Frequência</b>	<b>Percentual (%)</b>
Não irá investir em treinamento	51	13,9
300	2	0,5
500	2	0,5
Ns/Nr/ não tem uma posição sobre o assunto	311	85,0
<b>Total</b>	<b>366</b>	<b>100,0</b>

Fonte: IDEVA

**TABELA 57** – Quantos funcionários pretendem qualificar (requalificar) no próximo ano?

FUNCIONÁRIOS PRETENDE QUALIFICAR/REQUALIFICAR	Frequência	Percentual (%)	Percentual acumulado (%)
0 (nenhum)	51	13,9	13,9
1	9	2,5	16,4
2	16	4,4	20,8
3	11	3,0	23,8
4	13	3,6	27,3
5	6	1,6	29,0
6	13	3,6	32,5
7	6	1,6	34,2
9	1	0,3	34,4
10	10	2,7	37,2
11	3	0,8	38,0
12	2	0,5	38,5
13	1	0,3	38,8
14	1	0,3	39,1
15	2	0,5	39,6
19	1	0,3	39,9
22	3	0,8	40,7
24	1	0,3	41,0
25	1	0,3	41,3
26	1	0,3	41,5
27	1	0,3	41,8
28	1	0,3	42,1
30	4	1,1	43,2
33	1	0,3	43,4
35	2	0,5	44,0
40	1	0,3	44,3
44	1	0,3	44,5
45	1	0,3	44,8
50	2	0,5	45,4
55	1	0,3	45,6
59	1	0,3	45,9
64	1	0,3	46,2
70	1	0,3	46,4
80	2	0,5	46,9
89	1	0,3	47,2
90	1	0,3	47,5
100	1	0,3	47,8
101	1	0,3	48,2
350	1	0,3	48,4
Ns/Nr	189	51,6	100,0
<b>Total</b>	<b>366</b>	<b>100,0</b>	

Fonte: IDEVA

Todas as empresas

MEDIA	13,02
MODA	0

**Quadro 37 – Segmento \* Funcionário disposto a qualificar/requalificar no próximo ano ?**

Segmento	Numero de funcionários disposto a qualificar/requalificar										
	0	1	2	3	4	5	6	7	9	10	11
Sindicato das indústrias de alimentação de Juiz de Fora	2	0	3	1	2	0	1	0	1	1	1
	6,9	0,0	10,3	3,4	6,9	0,0	3,4	0,0	3,4	3,4	3,4
Sindicato sa indústria da construção civil de Juiz de Fora	1	0	1	1	0	0	1	0	0	2	0
	3,2	0,0	3,2	3,2	0,0	0,0	3,2	0,0	0,0	6,5	0,0
Sindicatos das indústrias de fiação e tecelagem de Juiz de F	0	1	0	0	0	0	0	0	0	2	0
	0,0	9,1	0,0	0,0	0,0	0,0	0,0	0,0	0,0	18,2	0,0
Sindicatos das indústrias gráficas de Juiz de Fora	1	2	4	2	3	0	3	0	0	0	0
	3,2	6,5	12,9	6,5	9,7	0,0	9,7	0,0	0,0	0,0	0,0
Sindicatos das indústrias de malharias de Juiz de Fora	1	0	0	0	0	0	0	0	0	1	0
	14,3	0,0	0,0	0,0	0,0	0,0	0,0	0,0	0,0	14,3	0,0
Sindicatos intermunicipais das indústrias do mobiliário e art	4	0	0	2	1	1	0	1	0	0	0
	17,4	0,0	0,0	8,7	4,3	4,3	0,0	4,3	0,0	0,0	0,0
Sindicatos das indústrias de panificação e confeitaria de JF	5	2	3	2	1	1	2	1	0	1	1
	14,7	5,9	8,8	5,9	2,9	2,9	5,9	2,9	0,0	2,9	2,9
Sindicatos das indústrias do vestuário de Juiz de Fora	30	2	3	0	4	2	5	4	0	2	0
	21,3	1,4	2,1	0,0	2,8	1,4	3,5	2,8	0,0	1,4	0,0
Sindicatos das indústrias metalúrgicas, mecânicas de JF	7	1	2	3	2	2	1	0	0	0	1
	14,6	2,1	4,2	6,3	4,2	4,2	2,1	0,0	0,0	0,0	2,1
Sindicatos intermunicipais das indústrias química e farmacêut	0	1	0	0	0	0	0	0	0	1	0
	0,0	9,1	0,0	0,0	0,0	0,0	0,0	0,0	0,0	9,1	0,0
<b>Total</b>	51	9	16	11	13	6	13	6	1	10	3
	13,9	2,5	4,4	3,0	3,6	1,6	3,6	1,6	0,3	2,7	0,8

FONTE: IDEVA

Continuação

Segmento	Numero de funcionários disposto a qualificar/requalificar										
	12	13	14	15	19	22	24	25	26	27	28
Sindicato das indústrias de alimentação de Juiz de Fora	0	0	1	0	0	0	0	0	0	1	0
	0,0	0,0	3,4	0,0	0,0	0,0	0,0	0,0	0,0	3,4	0,0
Sindicato sa indústria da construção civil de Juiz de Fora	0	0	0	1	0	1	0	0	0	0	0
	0,0	0,0	0,0	3,2	0,0	3,2	0,0	0,0	0,0	0,0	0,0
Sindicatos das indústrias de fiação e tecelagem de Juiz de F	0	0	0	0	0	0	0	0	0	0	0
	0,0	0,0	0,0	0,0	0,0	0,0	0,0	0,0	0,0	0,0	0,0
Sindicatos das indústrias gráficas de Juiz de Fora	0	0	0	0	0	0	0	0	0	0	0
	0,0	0,0	0,0	0,0	0,0	0,0	0,0	0,0	0,0	0,0	0,0
Sindicatos das indústrias de malharias de Juiz de Fora	0	1	0	0	0	0	0	0	0	0	0
	0,0	14,3	0,0	0,0	0,0	0,0	0,0	0,0	0,0	0,0	0,0
Sindicatos intermunicipais das indústrias do mobiliário e art	1	0	0	0	0	0	0	0	0	0	0
	4,3	0,0	0,0	0,0	0,0	0,0	0,0	0,0	0,0	0,0	0,0
Sindicatos das indústrias de panificação e confeitaria de JF	0	0	0	1	1	1	0	0	0	0	0
	0,0	0,0	0,0	2,9	2,9	2,9	0,0	0,0	0,0	0,0	0,0
Sindicatos das indústrias do vestuário de Juiz de Fora	1	0	0	0	0	1	0	0	1	0	0
	0,7	0,0	0,0	0,0	0,0	0,7	0,0	0,0	0,7	0,0	0,0
Sindicatos das indústrias metalúrgicas, mecânicas de JF	0	0	0	0	0	0	0	1	0	0	1
	0,0	0,0	0,0	0,0	0,0	0,0	0,0	2,1	0,0	0,0	2,1
Sindicatos intermunicipais das indústrias química e farmacêut	0	0	0	0	0	0	1	0	0	0	0
	0,0	0,0	0,0	0,0	0,0	0,0	9,1	0,0	0,0	0,0	0,0
<b>Total</b>	2	1	1	2	1	3	1	1	1	1	1
	0,5	0,3	0,3	0,5	0,3	0,8	0,3	0,3	0,3	0,3	0,3

FONTE: IDEVA

Continuação

Segmento	Numero de funcionários disposto a qualificar/requalificar										
	30	33	35	40	44	45	50	55	59	64	70
Sindicato das indústrias de alimentação de Juiz de Fora	1	0	1	0	1	0	0	1	0	0	0
	3,4	0,0	3,4	0,0	3,4	0,0	0,0	3,4	0,0	0,0	0,0
Sindicato sa indústria da construção civil de Juiz de Fora	1	0	0	1	0	0	2	0	0	0	1
	3,2	0,0	0,0	3,2	0,0	0,0	6,5	0,0	0,0	0,0	3,2
Sindicatos das indústrias de fiação e tecelagem de Juiz de F	1	0	0	0	0	0	0	0	0	0	0
	9,1	0,0	0,0	0,0	0,0	0,0	0,0	0,0	0,0	0,0	0,0
Sindicatos das indústrias gráficas de Juiz de Fora	0	0	0	0	0	0	0	0	0	0	0
	0,0	0,0	0,0	0,0	0,0	0,0	0,0	0,0	0,0	0,0	0,0
Sindicatos das indústrias de malharias de Juiz de Fora	0	1	0	0	0	0	0	0	0	0	0
	0,0	14,3	0,0	0,0	0,0	0,0	0,0	0,0	0,0	0,0	0,0
Sindicatos intermunicipais das indústrias do mobiliário e art	0	0	1	0	0	0	0	0	0	0	0
	0,0	0,0	4,3	0,0	0,0	0,0	0,0	0,0	0,0	0,0	0,0
Sindicatos das indústrias de panificação e confeitaria de JF	0	0	0	0	0	0	0	0	0	0	0
	0,0	0,0	0,0	0,0	0,0	0,0	0,0	0,0	0,0	0,0	0,0
Sindicatos das indústrias do vestuário de Juiz de Fora	0	0	0	0	0	0	0	0	1	1	0
	0,0	0,0	0,0	0,0	0,0	0,0	0,0	0,0	0,7	0,7	0,0
Sindicatos das indústrias metalúrgicas, mecânicas de JF	1	0	0	0	0	0	0	0	0	0	0
	2,1	0,0	0,0	0,0	0,0	0,0	0,0	0,0	0,0	0,0	0,0
Sindicatos intermunicipais das indústrias química e farmacêut	0	0	0	0	0	1	0	0	0	0	0
	0,0	0,0	0,0	0,0	0,0	9,1	0,0	0,0	0,0	0,0	0,0
<b>Total</b>	4	1	2	1	1	1	2	1	1	1	1
	1,1	0,3	0,5	0,3	0,3	0,3	0,5	0,3	0,3	0,3	0,3

FONTE: IDEVA

Continuação

Segmento	Numero de funcionários disposto a qualificar/requalificar							
	80	89	90	100	101	350	Ns/Nr	Total
Sindicato das indústrias de alimentação de Juiz de Fora	0	0	0	0	0	0	11	29
	0,0	0,0	0,0	0,0	0,0	0,0	37,9	100
Sindicato sa indústria da construção civil de Juiz de Fora	2	1	1	0	0	0	14	31
	6,5	3,2	3,2	0,0	0,0	0,0	45,2	100,0
Sindicatos das indústrias de fiação e tecelagem de Juiz de F	0	0	0	0	0	0	7	11
	0,0	0,0	0,0	0,0	0,0	0,0	63,6	100,0
Sindicatos das indústrias gráficas de Juiz de Fora	0	0	0	0	0	0	16	31
	0,0	0,0	0,0	0,0	0,0	0,0	51,6	100,0
Sindicatos das indústrias de malharias de Juiz de Fora	0	0	0	0	0	0	3	7
	0,0	0,0	0,0	0,0	0,0	0,0	42,9	100,0
Sindicatos intermunicipais das indústrias do mobiliário e art	0	0	0	0	1	0	11	23
	0,0	0,0	0,0	0,0	4,3	0,0	47,8	100,0
Sindicatos das indústrias de panificação e confeitaria de JF	0	0	0	0	0	0	12	34
	0,0	0,0	0,0	0,0	0,0	0,0	35,3	100,0
Sindicatos das indústrias do vestuário de Juiz de Fora	0	0	0	0	0	1	83	141
	0,0	0,0	0,0	0,0	0,0	0,7	58,9	100,0
Sindicatos das indústrias metalúrgicas, mecânicas de JF	0	0	0	1	0	0	25	48
	0,0	0,0	0,0	2,1	0,0	0,0	52,1	100,0
Sindicatos intermunicipais das indústrias química e farmacêut	0	0	0	0	0	0	7	11
	0,0	0,0	0,0	0,0	0,0	0,0	63,6	100,0
<b>Total</b>	2	1	1	1	1	1	189	366
	0,5	0,3	0,3	0,3	0,3	0,3	51,6	100,0

FONTE: IDEVA

**TABELA 58** – Qual o curso é prioritário hoje na sua empresa?

CURSO PRIORITÁRIO NA EMPRESA	Percentual (%)
Custura/corte costura/costureira	27,9
Produção	6,8
Operar máquinas	6,3
Atendimento	6,0
Tecelagem	4,1
Informática	3,6
Serralheiro	3,6
Padreiro	3,3
Soldagem	2,2
Administração	1,9
Segurança	1,6
Confeitaria	1,4
Segurança no trabalho	1,1
Higiene	1,1
Impressor	1,1
Mecânica	0,8
Overloquista	0,8
Carpintaria	0,8
Marcineiro	0,8
Designer	0,8
Montagem	0,8
Operador de guincho	0,5
Técnico de contabilidade	0,5
Construção	0,5
Vendas	0,5
Ferramentaria	0,5
Manutenção/Manutenção de maquinário	0,5
Leitura de projetos	0,5
Manuseio de produtos químico	0,5
Excel	0,3
Controle dimensional	0,3
Gráfica	0,3
Modelagem	0,3
Gesseiro	0,3
Técnico em ar condicionado	0,3
Qualificação	0,3
Eletricista	0,3
Salgadeira	0,3
Estamparia	0,3
Culinária	0,3
Controle de qualidade	0,3
Técnico de programas de desenho	0,3
Funilaria	0,3
Fabricação de blocos	0,3
Adesivação	0,3
Logística	0,3
Mecânica industrial	0,3
Cortador	0,3
Química	0,3
Relações humanas	0,3
Acabamento	0,3
Controle de EPI	0,3
Estamparia	0,3
Mecânica têxtil	0,3
Alfabetização	0,3
Curso do cetiq	0,3
Estoque	0,3
Manuseio de chocolate	0,3
Iso	0,3
Hidráulico	0,3
Técnica manuseio material	0,3
Pintura de calçados	0,3
Acabamento em inox	0,3

Continuação...

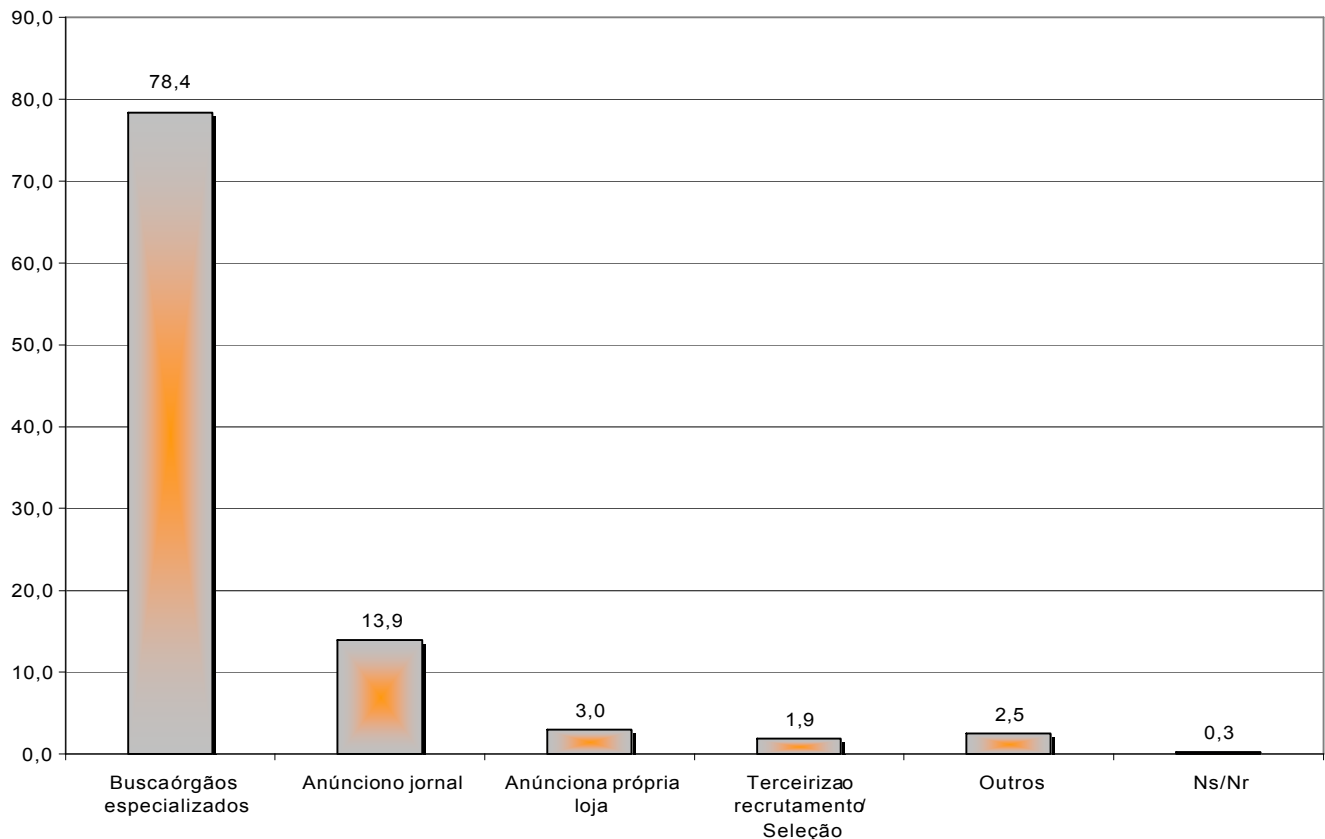
CURSO PRIORITÁRIO NA EMPRESA	Percentual (%)
Manuseio alimento	0,3
Pintura industrial	0,3
Relacionamento	0,3
Tornearia	0,3
Flexografia	0,3
Acabamento	0,3
Vendas	0,3
Tinturaria	0,3
Ns/Nr	6,6
<b>Total</b>	<b>100,0</b>

FONTE: IDEVA

**TABELA 59** – Quando precisa contratar mão de obra para sua empresa qual é o procedimento?

PROCEDIMENTO PARA CONTRATAÇÃO DE MÃO DE OBRA	Frequência	Percentual (%)	Percentual acumulado (%)
Busca órgãos especializados	287	78,4	78,4
Anúncio no jornal	51	13,9	92,3
Anúncio na própria Indústria	11	3,0	95,3
Terceiriza o recrutamento / Seleção	7	1,9	97,2
Outros	9	2,5	99,7
Ns/Nr	1	0,3	100,0
<b>Total</b>	<b>366</b>	<b>100,0</b>	

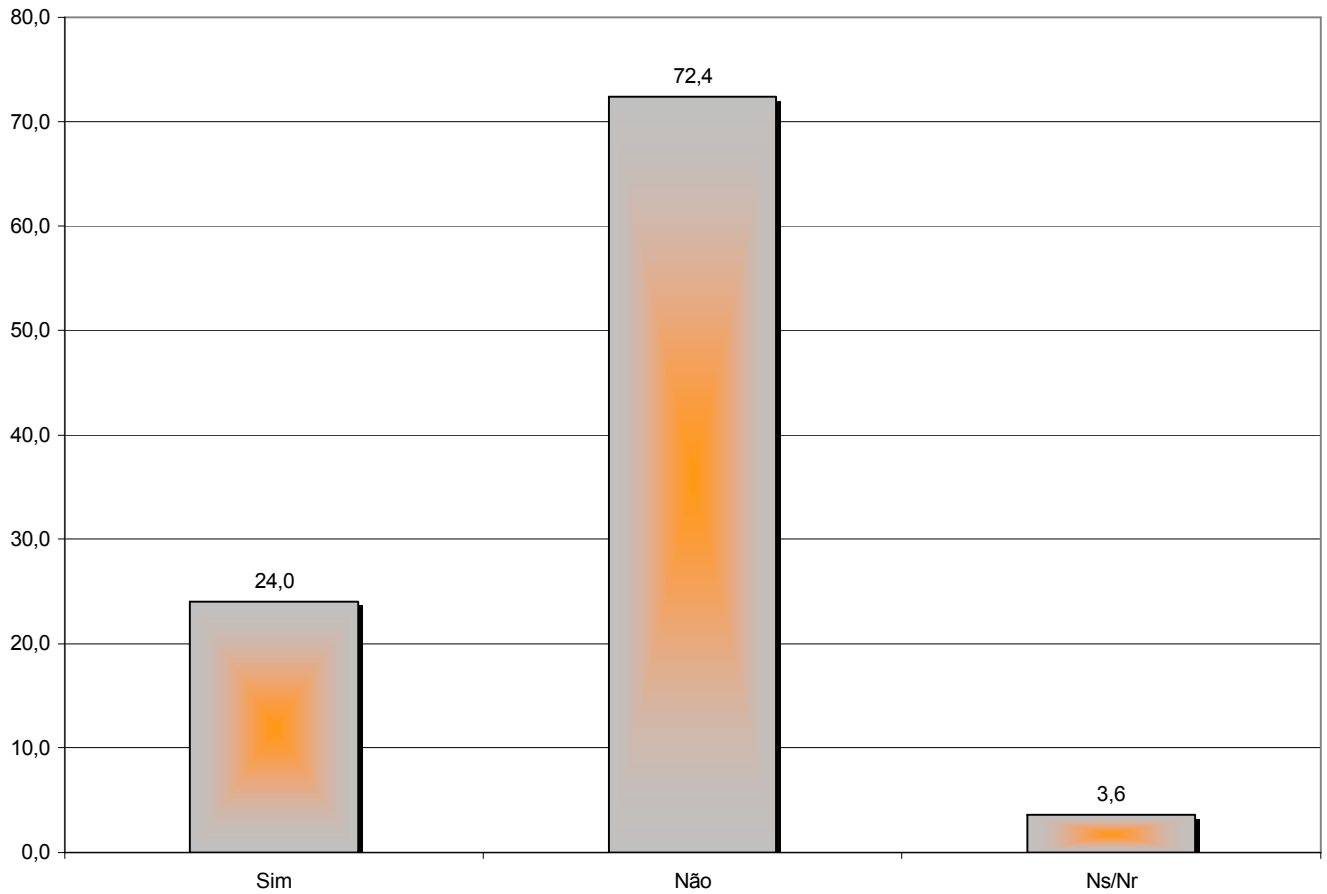
FONTE: IDEVA



**TABELA 60** – Buscou algum tipo de incentivo para capacitação de seus funcionários em órgãos de fomento ou sindicatos / entidades de classe?

BUSCOU ALGUM TIPO DE INCENTIVO	Frequência	Percentual (%)	Percentual acumulado (%)
Sim	88	24,0	24,0
Não	265	72,4	96,4
Ns/Nr	13	3,6	100,0
<b>Total</b>	<b>366</b>	<b>100,0</b>	

FONTE: IDEVA



**TABELA 61**– Percebeu uma qualificação da mão de obra em Juiz de Fora nos últimos 4 anos?

PERCEPÇÃO DA QUALIFICAÇÃO DA MÃO DE OBRA	Frequência	Percentual (%)	Percentual acumulado (%)
Sim	86	23,5	23,5
Não	275	75,1	98,6
Ns/Nr	5	1,4	100,0
<b>Total</b>	<b>366</b>	<b>100,0</b>	

FONTE: IDEVA

